

**CONTEXTO ECONÓMICO DE LAS EMPRESAS DE  
AMURRIO. AÑO 2008.**

**Diciembre 2008**

## 1. ÍNDICE

<b>1. ÍNDICE .....</b>	<b>2</b>
<b>2. CONTEXTO SOCIO ECONÓMICO.....</b>	<b>2</b>
ESTRUCTURA EMPRESARIAL.....	3
<i>Sectores de actividad.....</i>	3
<i>Polígono Aldaiturriaga .....</i>	4
<i>Polígonos industriales de Kalzadako y Saratxo .....</i>	5
<i>Polígono industrial de Maskuribai.....</i>	5
<i>Polígonos industriales de Zankueta, Zabalibar y Urnieta.....</i>	5
EMPLEO.....	7
<i>Evolución.....</i>	7
MERCADO LABORAL .....	11
<i>Atendiendo a los empleos.....</i>	13
EXPECTATIVAS PARA EL 2009 .....	14
NUEVAS EMPRESAS Y NEGOCIOS CREADOS EN AMURRIO EN 2008 .....	15
<i>Atendiendo al número de empresas y negocios creados: .....</i>	15
<i>En cuanto a la variable sexo .....</i>	16
<i>Atendiendo al sector económico.....</i>	17
<b>3. BIBLIOGRAFÍA .....</b>	<b>18</b>
<i>Documentos.....</i>	18
<i>Páginas WEB.....</i>	19

## 2. Contexto Socio Económico

A mediados de 2008 la crisis financiera, origen de la inseguridad económica que domina los mercados de USA y Europa, parece no haber tocado fondo. La mayoría de los analistas sigue creyendo que en la segunda mitad de año las economías se desenvolveran en un clima de debilidad tanto en la Unión Europea como en los Estados Unidos de América, pero se ha moderado el alarmismo que auguraban muchos de los informes económicos de hace unos meses. Se considera que el año 2009 seguirá por la misma senda por la que esta discurriendo este 2008.

En la Zona Euro la deceleración de actividad esta bastante contenida, pero de momento la inflación y la carestía de materias primas son los factores que están arrojando mayor inestabilidad. En el estado español la actividad económica pierde tono de forma acelerada por la conjunción de tres factores: el frenazo del sector inmobiliario, el endurecimiento de las condiciones de oferta de préstamos y la escalada inflacionista. Además, a la brusca caída de la actividad de construcción parece que se le viene a unir un desplome no previsto de la actividad industrial, según los últimos datos ofrecidos por el INE extraídos del Índice de Producción Industrial.

De momento la economía vasca esta resistiendo mejor de lo previsto y se espera que el impacto de la actual coyuntura económica sea bastante menor que en el conjunto del estado gracias a que la Comunidad Autónoma del País Vasco tiene una economía

más equilibrada y saneada, con un menor peso de la construcción y mayor de la industria.

La principal consecuencia de la desaceleración económica en el mercado laboral de Euskadi será el limitar su capacidad de creación de empleo a cifras algo superiores al 1% tanto para este año como para el siguiente. Sin embargo, a pesar de que el empleo se resentirá del actual momento económico, no se esperan subidas preocupantes en la tasa de desempleo.

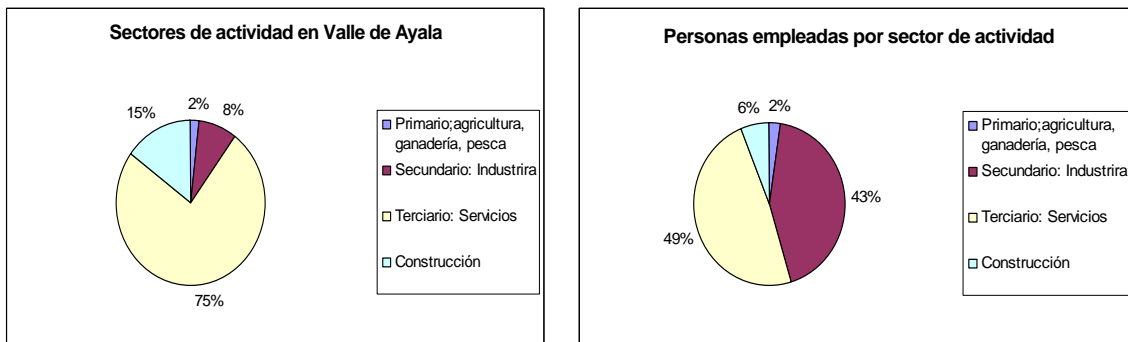
### Estructura empresarial

#### **Sectores de actividad.**

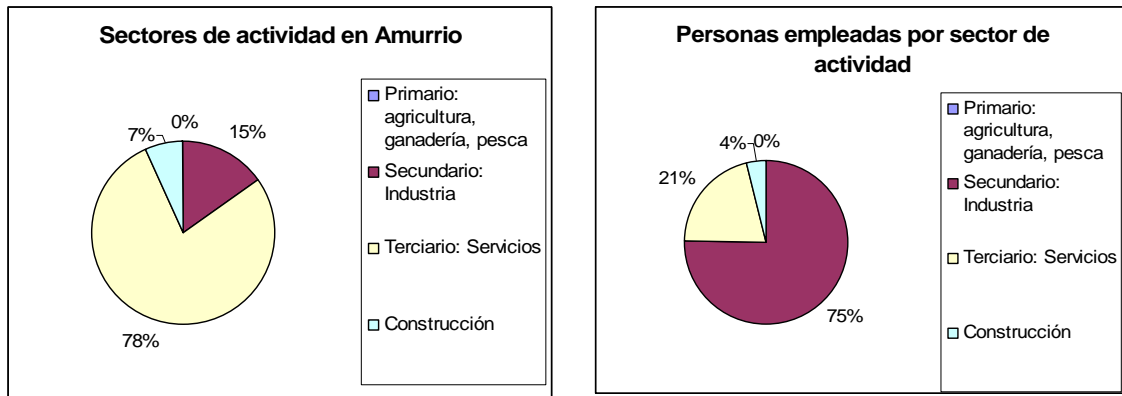
La comarca Cantábrica Alavesa, formada por los municipios de Amurrio, Ayala, Artziniega, Llodio y Okendo junto con los municipios vizcainos de Orduña y Orozco, recoge una población de 40.577 habitantes, de los cuales 10.055 corresponden a Amurrio y 18.333 son de Llodio.

La estructura empresarial está formada básicamente por el sector servicios, en el que engloban la mitad de los puestos de trabajo del territorio analizado.

Este escenario es consecuencia del proceso de reindustrialización que sufrió la zona, y que junto con la tendencia de la economía hacia el sector terciario, ha dado como resultado la siguiente clasificación:



Como podemos observar en el Valle de Ayala el 75% de los establecimientos llevan a cabo una actividad de servicios y ocupan al 49% de las personas que trabajan en todo el valle. Es mayor aún la diferencia en el sector industrial, que siendo un 8% de los establecimientos los que desarrollan actividades industriales ocupan al 43% de las personas. En Amurrio esta diferencia se dispara ya que la industria representa únicamente el 15% de la actividad local pero ocupa al 75% de las personas que trabajan en ella.



Por lo tanto, la industria es el principal factor de desarrollo del municipio y se concentra en varios polígonos y áreas industriales. Por ello se dispone de una actualizada base de datos para la localización e identificación de las empresas que componen el tejido industrial, agrupadas según su ubicación:

- Polígono Industrial Aldaiturriaga
- Polígono Industrial Kalzadako
- Polígono Industrial Saratxo
- Polígono Industrial Maskuribai
- Polígono Industrial Zankueta
- Área Industrial Zabalibar

### **Polígono Aldaiturriaga**

Este polígono industrial fue creado en los años 90. Está formado por 2 zonas; la primera formada por terrenos industriales dónde los propietarios construyeron, en base a sus necesidades y la segunda donde se construyeron pabellones industriales desde la iniciativa pública a través del programa Industrialdeak (Aiarako Haraneko Industrialdea).

A finales del año 2004 comenzó la ejecución de ampliación hacia los terrenos de Tubacex y antiguo edificio de Aceralava. La superficie del polígono se ha incrementado en 24.000 m<sup>2</sup> y ha sido a través de la iniciativa privada.

En cuanto a sectores de actividad, esta zona industrial se caracteriza por ser un polígono con diversidad de actividades. Predominan de empresas relacionadas con la producción y/o transformación de productos de metal, seguidas de empresas manufactureras de productos de madera (carpinterías), empresas relacionadas con el sector químico (sobre todo transformación del plástico), así como empresas del sector servicios y logística.

El polígono de Aldaiturriaga actualmente se compone de 88 pabellones, y según la base de datos de Amurrio Bidean hay 31 empresas instaladas las cuales ocupan 62 pabellones.

### ***Polígonos industriales de Kalzadako y Saratxo***

Este polígono industrial creado en los años 70 se caracteriza por la presencia de empresas del sector metalúrgico, entre las que se encuentran las empresas con mayor número de trabajadores.

Existen dos zonas diferenciadas; los pabellones construidos por la iniciativa privada, que son los que mayor terreno ocupan, y en su mayoría son propiedad de las empresas; y los pabellones de iniciativa pública que construyó SPRILUR en la década de los 90 y están ocupados por empresas de menor tamaño y actividades muy diversas.

Es un Polígono Industrial heterogéneo en cuanto a las actividades desarrolladas, ya que haciendo referencia a los sectores de actividad y despejando el protagonismo del sector metalúrgico, comprobamos como la industria química es la que más importancia tiene y en la que se agrupan las empresas dedicadas a la transformación de plástico y sus componentes. Además, cabe destacar el sector servicios, donde encontramos empresas como graficas, suministros para la construcción, servicios profesionales, etc.

Según la base de datos de Amurrio Bidean, actualmente en Kalzadako hay 13 empresas instaladas, lo que supone que hay 31 pabellones libres. En Saratxo hay 15 empresas instaladas y al menos un pabellón libre.

### ***Polígono industrial de Maskuribai***

El polígono fue inaugurado el 25 de octubre del 2007 y por lo tanto es el de más reciente creación.

Se han construido 4 naves divididas en varios pabellones. 3 naves son exclusivamente industriales y una mixta. Las tres exclusivamente industriales ocupan una superficie de 12.100 metros cuadrados y la mixta, que acoge operativa tanto industrial como de servicios, tiene una superficie de 3.300 metros cuadrados.

En total han supuesto 40 nuevos locales para la pequeña y mediana empresa.

A día de hoy están asignados 39 pabellones a 31 empresas. De estas 27 empresas, 15 ya estaban instaladas en Amurrio, el resto o son de nueva creación o se trasladan a Amurrio por necesidad de espacio y condiciones económicas de los locales.

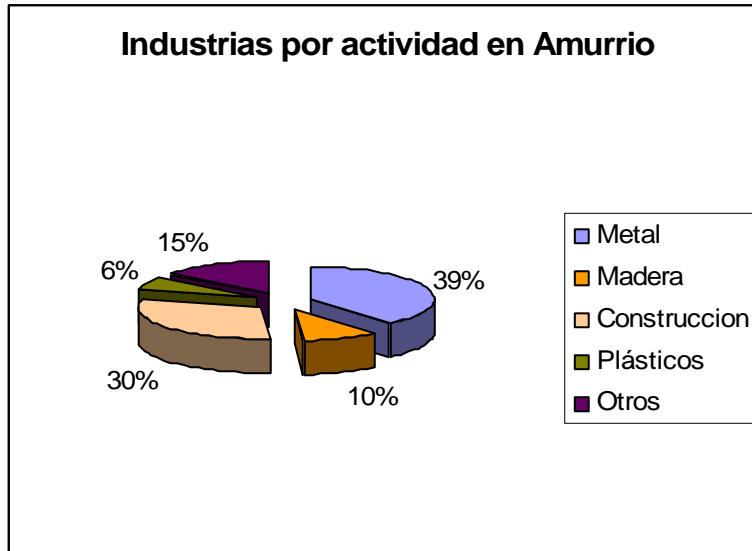
Para dar por finalizado el proyecto se está ejecutando la última fase, que consiste en la construcción de un nuevo recinto cuyos locales se destinarán a la actividad comercial.

### ***Polígonos industriales de Zankueta, Zabalibar y Urnieta***

Han sido construidos por iniciativa privada según necesidades. En Zankueta hay 6 empresas instaladas y actualmente se está construyendo un nuevo pabellón industrial para la mejora de la ubicación de una de ellas. Todas las empresas situadas en este área industrial son del sector servicios relacionados con el transporte.

Zabalibar consta de 3 empresas, 2 de ellas de más de 50 trabajadores y del mismo grupo.

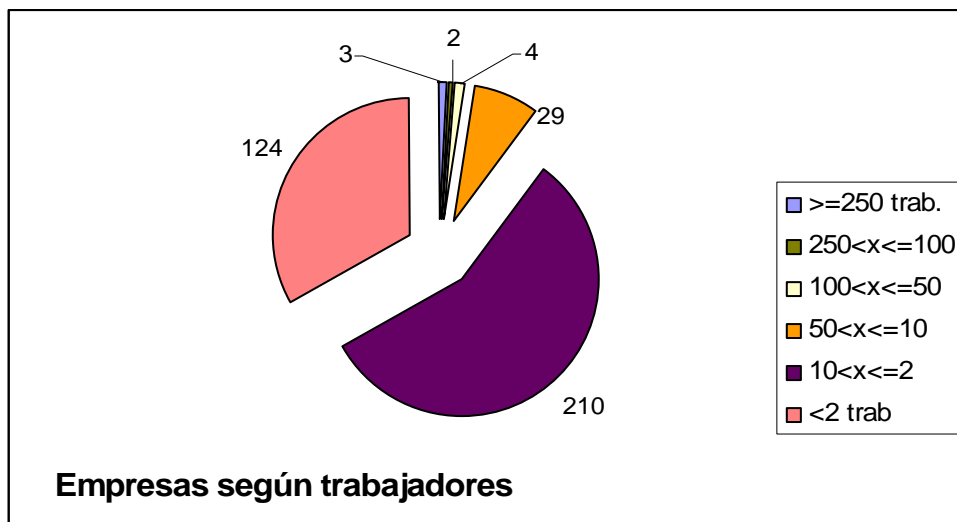
Y Urnieta acoge a 5 empresas del sector metal, una de las cuales Tubos Reunidos, la segunda empresa del municipio en cuanto a trabajadores, aglutina a más de 800 personas.



La actividad siderometalúrgica y plástica se ha mantenido, pero el vidrio y los embalajes han reducido su importancia.

Sin embargo se ha incrementado en número de empresas que trabaja la madera con respecto al estudio diagnóstico del 2004.

Por lo tanto, la actividad industrial se concentra en su mayor parte en los sectores relacionados con el metal (siderurgia y metalurgia), así como la madera y sus derivados (pequeños talleres y fabricación de muebles). Dentro del tejido empresarial del municipio de Amurrio destacan dos empresas de importante tamaño, que generan la mayoría de puestos de trabajo, y el resto son PYMEs, pequeña y mediana empresa.



El tamaño de la empresa depende de la actividad que desarrolla; las grandes empresas se encuentran en los sectores de metalurgia, automoción y equipamientos. Las

medianas empresas se diversifican en distintos ámbitos, las que se encuentran en el sector de la metalurgia, la gran mayoría, son empresas que dependen de las grandes. Debido a ello, se observa una gran interconexión dentro del tejido industrial en Amurrio. La gran mayoría de empresas creadas en el municipio son pequeñas industrias de menos de 25 trabajadores.

En función del tamaño de las empresas, se observa la dificultad que tienen para acceder a la información y los problemas financieros que presentan para acometer inversiones ya sean en infraestructuras o en tecnología. Es por ello que en un tejido empresarial como el del municipio de Amurrio es imprescindible que las instituciones y agentes económicos ayuden a constituir la base (caldo de cultivo) para poder dar solución a dichos problemas.

La rama del metal (Metalurgia, fundición, etc.) es la que más peso tiene en Amurrio. No sólo por el número de trabajadores que sustenta sino también por la red de interconexiones que hay entre las empresas del municipio. Las hay de 100 trabajadores, incluso de 800, de las que dependen gran cantidad de pequeñas empresas pequeñas que les suministran o les desarrollan algún trabajo que las mayores han decidido externalizar.

Las empresas la rama de la construcción (albañilería, electricidad, fontanería) son las segundas en importancia. Es un área de actividad muy importante, la cuál está compuesta preferentemente por autónomos y pequeñas empresas de menos de 10 trabajadores.

La tercera área por orden de importancia, es la carpintería (ebanistería, madera, muebles). Está formada por autónomos o pequeñas empresas de unos 9 trabajadores.

La problemática industrial del municipio de Amurrio tiene un carácter eminentemente estructural. Esto se refleja en el gran reto al que se enfrenta: la modernización de su tejido socioeconómico, en la senda de un desarrollo sostenible y de una integración territorial en el conjunto del municipio.

Para afrontar esta situación desde la iniciativa pública se está haciendo un gran esfuerzo por dotar de nuevas locales industriales y de servicios al municipio (por ejemplo el nuevo polígono de Maskuribia) y así conseguir atraer a empresas que desarrollen actividades diferentes a la siderometalurgia y de esta manera conseguir diversificar el tejido industrial de Amurrio. De hecho tanto en las naves de iniciativa privada de Aldaiturriaga como en las de Maskuribai se han instalado empresas de servicios (ingenierías, oficinas técnicas de diseño industrial, distribuidoras, empresas de logística...) que han incrementado las opciones de trabajo en el municipio.

## **Empleo**

### ***Evolución***

Evolución mensual del paro registrado en el País Vasco.

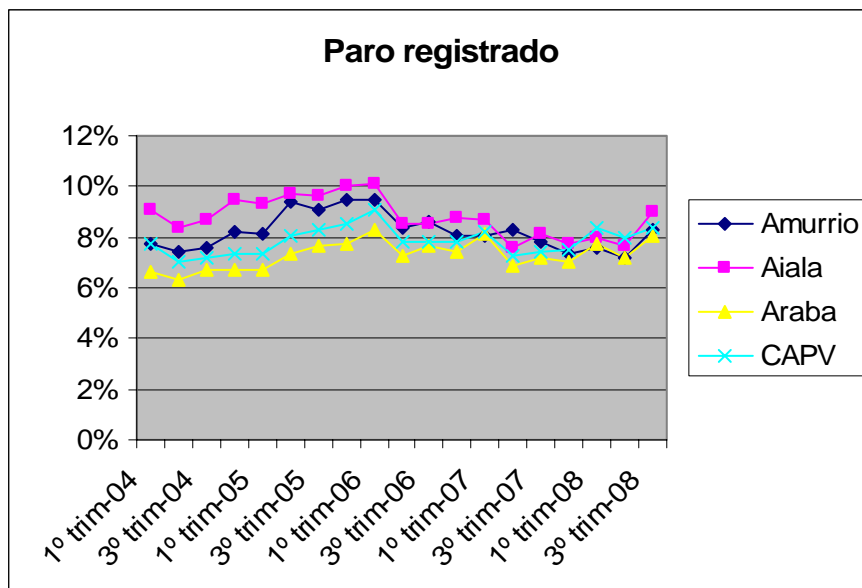


EVOLUCIÓN MENSUAL DEL PARO REGISTRADO(\*)  
 DATOS COMPARATIVOS AÑOS 2006-2008 - PAIS VASCO

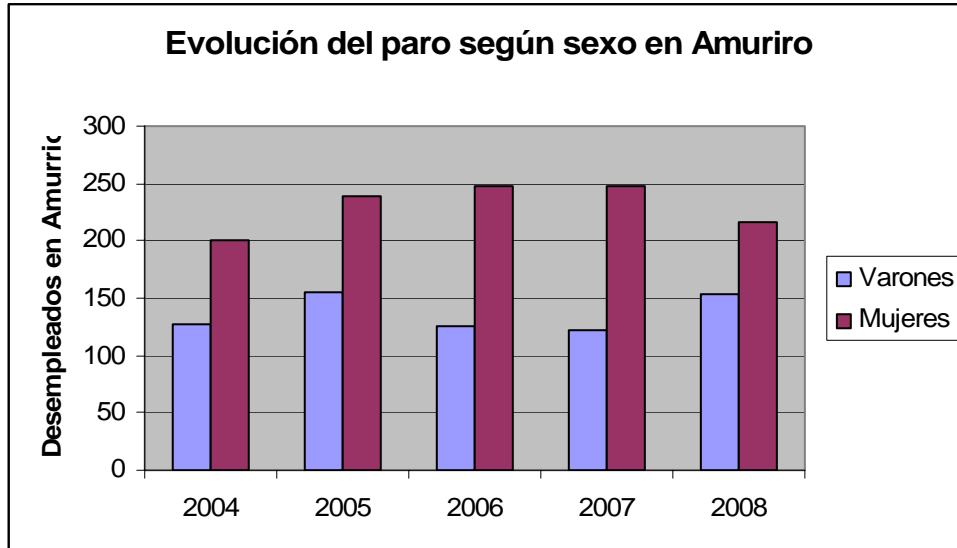


Analizando la evolución de la tasa de desempleo en los últimos tres años en el País Vasco, tomando como referencia datos del INEM, tal y como observamos en el gráfico la tendencia decreciente del paro que existía desde el 2006 ha sido invertida desde enero del 2008, y el crecimiento, a partir de mayo ha superado los niveles de desempleo del 2006.

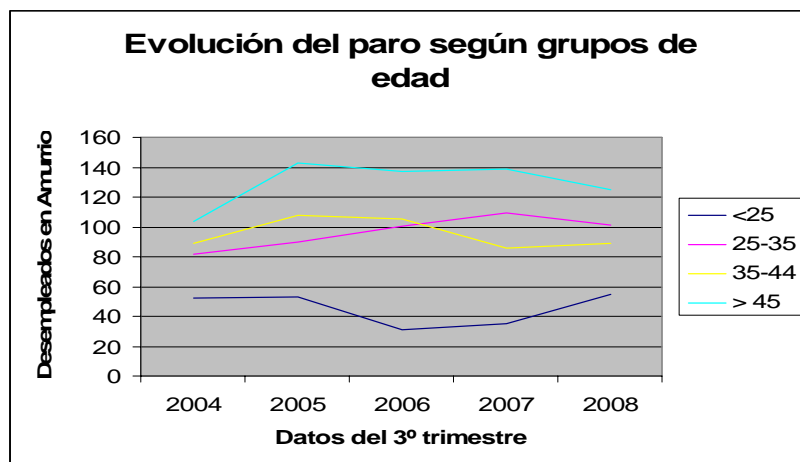
La tasa actual de desempleo en Amurrio es de un 8,32%. Es inferior a la del Valle de Ayala y la CAPV, pero ligeramente superior a la de Álava. Aún así todavía no ha alcanzado el 9% que hubo en el año 2005. Pero según el Banco Central Europeo y el Fondo Monetario Internacional parece que aún falta bastante para que este indicador toque techo, hito que sitúan en el 2010.



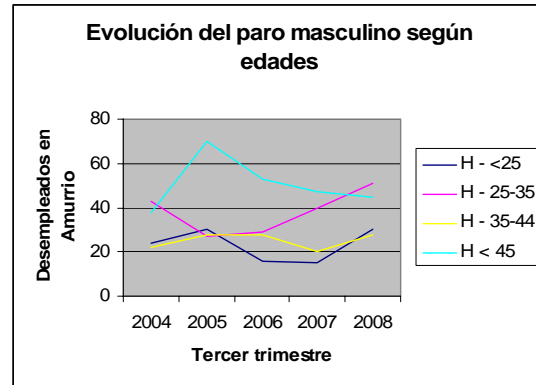
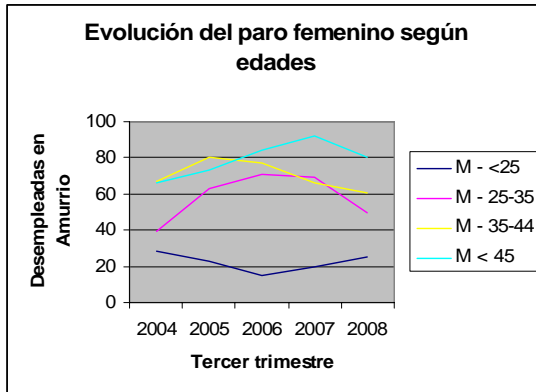
El perfil de los colectivos afectados por esta situación se va a definir observando la evolución de las variables sexo o género, grupos de edad y nivel académico.



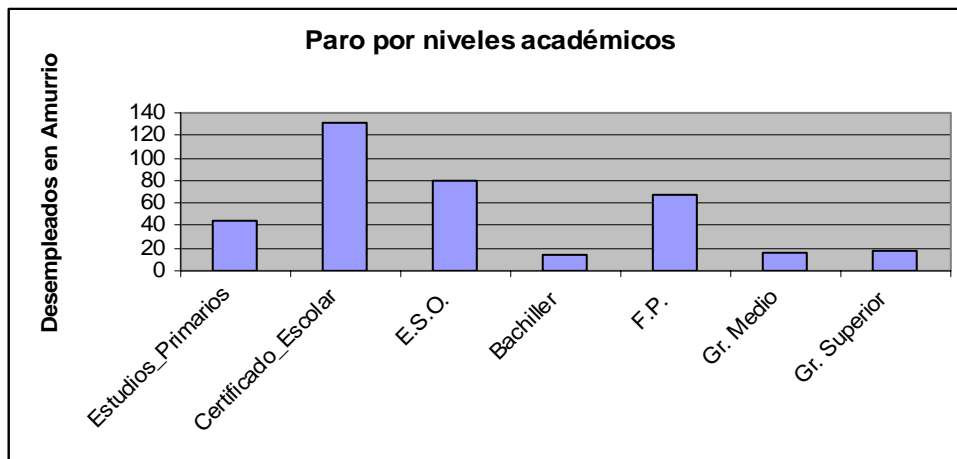
Como se observa las mujeres son el colectivo más desfavorecido con grandes diferencias frente a los hombres. Esta situación conlleva la necesidad de impulsar políticas activas en las que la igualdad de oportunidades entre hombres y mujeres sea una variable estratégica.



En lo que a la edad se refiere vemos que en el municipio las personas mayores de 45 años son las más afectadas. Sorprende que el menor número de desempleados se encuentre entre los más jóvenes, menores de 25 años.



Si analizamos el paro en base al sexo, entre las mujeres menores de 25 años y las mayores de dicha edad, hay una mayor diferencia de desempleadas que frente al grupo de hombres. Durante el año 2008 ha descendido el paro entre las mujeres mayores de 25 años; pero ha aumentado entre las menores de esa edad. En lo que a los hombres se refiere, se ha percibido un ligero descenso de parados mayores de 45 años, incrementándose los menores de dicha edad.



Se observa que el desempleo afecta más a las personas con nivel de estudios inferiores (ESO e inferiores). El caso de Formación Profesional es excepcional y responde a que es una formación más antigua que engloba a personas más mayores y por tanto, más afectadas por el desempleo. Hoy en día esta titulación ha sido sustituida por los ciclos formativos de grado medio y superior.

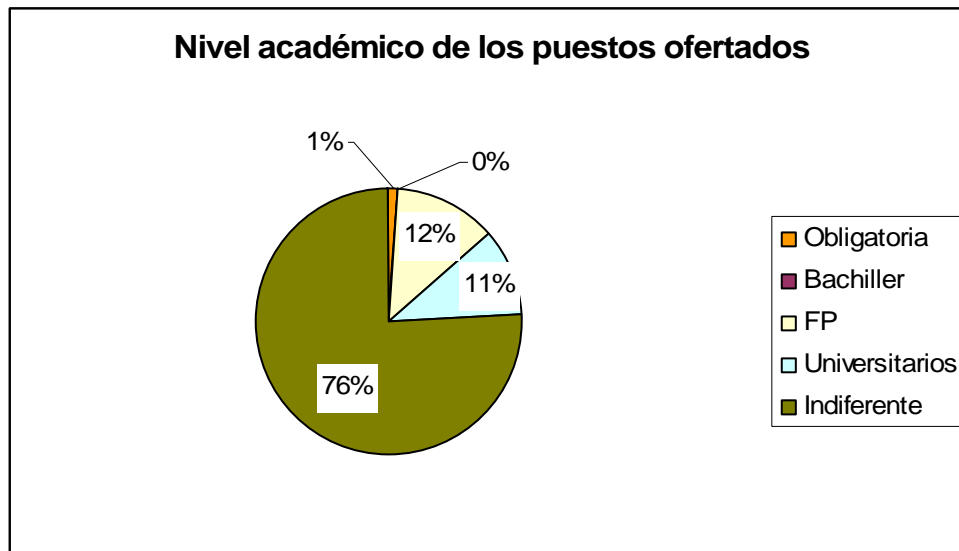
Podemos concluir que el perfil que presentan los colectivos más afectados por el paro tienen características e intereses diversos:

- Mujeres, en general todos los grupos de edad, haciendo especial hincapié en aquellas que pretenden reincorporarse al mercado laboral y son mayores de 45 años.
- Personas con estudios primarios (hasta certificado escolar)
- Parados mayores de 45 años

### Mercado laboral

Analizando las ofertas de los puestos de trabajo gestionados por LANBIDE, Servicio Vasco de Empleo, desde el tercer trimestre del 2007 hasta el tercer trimestre del 2008, vamos a hacer una foto del mercado laboral en el Valle de Ayala.

Atendiendo al nivel académico.



Más de las tres cuartas partes de los puestos ofertados no han requerido nivel académico específico, y el resto se han repartido a partes más o menos iguales entre ciclos formativos y universitarios.

Que no haya ningún puesto ofertado para niveles de bachiller o que sea mínimo el ofertado por los estudios obligatorios, se debe a que esta formación no capacita a los titulados/as a desempeñar una profesión ni empleo específico, sino que es un paso intermedio para proseguir con la etapa formativa. Este colectivo está englobado en la categoría en la que la formación es indiferente, puesto que acceden a empleos donde el nivel académico no es un requisito imprescindible.

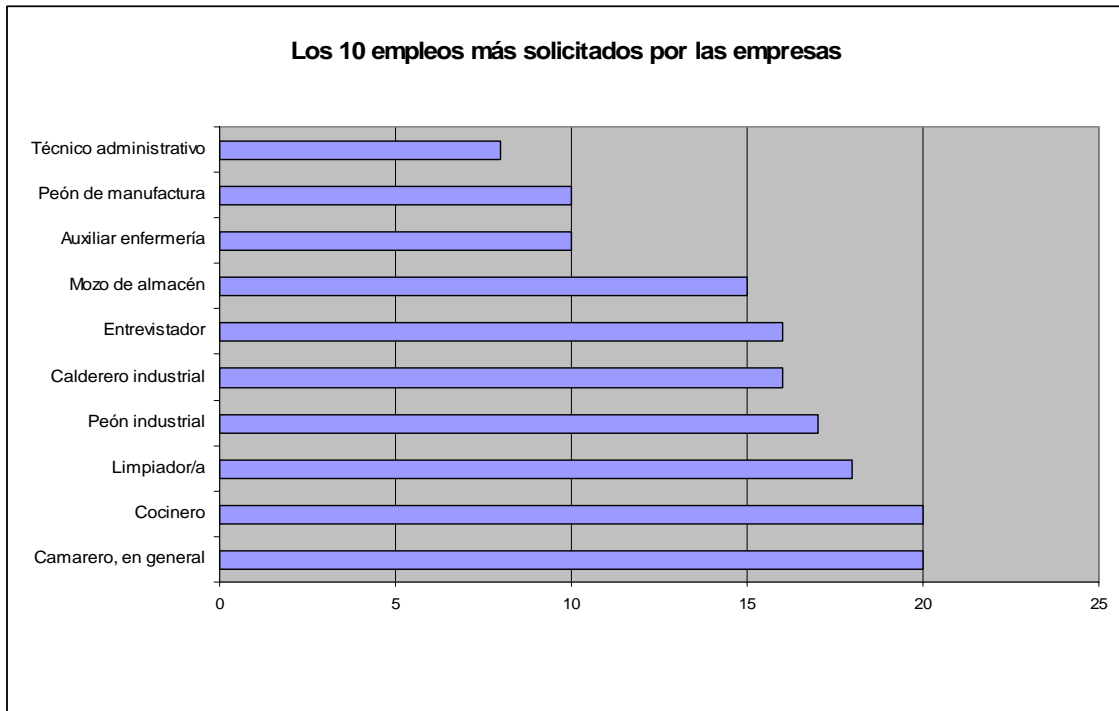
Este hecho refleja la necesidad de llevar a cabo acciones de **formación ocupacional**, en el que participen sobre todo aquellas personas que hayan abandonado su formación. De esta manera se consigue orientar a estas personas hacia la especialización y capacitarles profesionalmente.

En función del sector de actividad

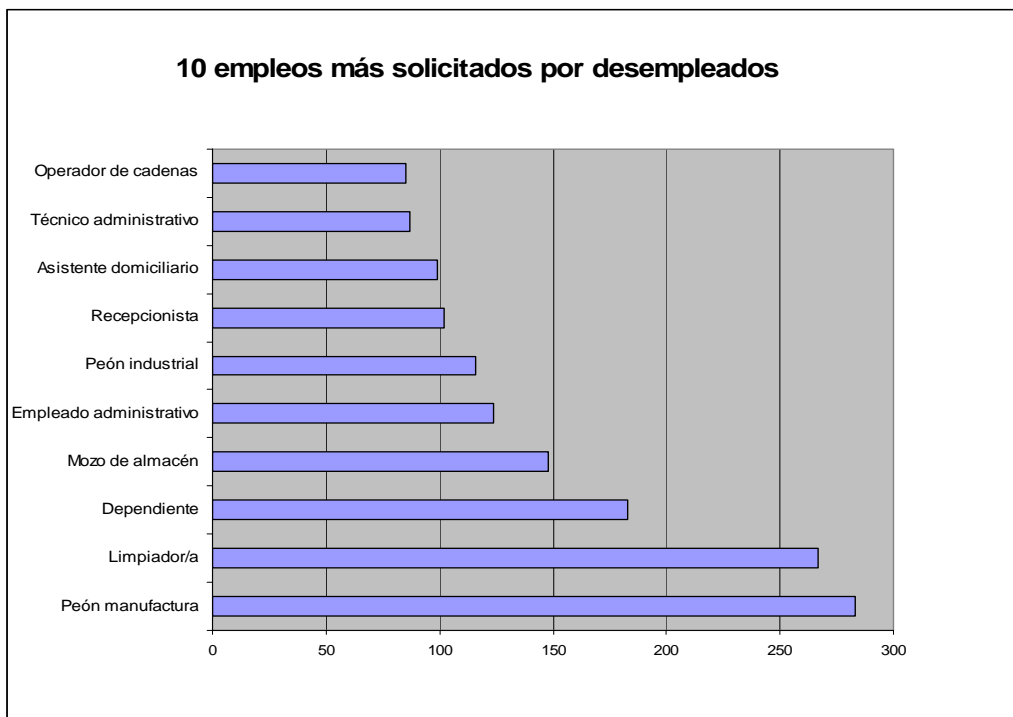


**Atendiendo a los empleos.**

Si analizamos el ranking de los 10 empleos más ofertados en el Valle de Ayala.



Y el de los 10 empleos más solicitados,



Vemos como existe cierta distancia entre la oferta existente y la demanda. Las empresas demandan personal para hostelería pero los desempleados, hasta el

momento, no querían estos trabajos por ser muy sacrificados en cuanto a horario se refiere y preferían esperar a que surgieran otros. La buena marcha de la economía hasta el 2008 nos ha permitido ser selectivos en este sentido, pero a partir de ahora este tipo de preferencias tenderán a desaparecer. También se demanda personal técnico para calderería e industria (metalúrgica o manufacturera), y las personas que quieren optar a estos puestos de trabajo tienen que tener una formación ya sea profesional, ocupacional o una experiencia que cubra la deficiencia en la formación.

Esta situación es comprensible atendiendo a la estructura industrial del Valle de Ayala.

Por otro lado los desempleados buscan trabajos que requieren menos formación y menos sacrificios; peón de manufactura, limpiador, dependiente, mozo de almacén... Además hemos analizado que las mujeres sufren una tasa de desempleo mayor, por lo que observamos que entre esos empleos más buscados se encuentran aquellos que tradicionalmente han estado ocupados por mujeres como: limpiadora, dependienta, empleada administrativa...

A excepción del oficio de limpiador y de mozo de almacén vemos que la oferta de puestos de trabajo por parte de las empresas no se corresponde con los puestos solicitados por los demandantes de empleo, y además como esos puestos más ofertados: cocinero, peón industrial, calderero...requieren de cierta formación y predisposición se va a tener que dar un giro en el grupo de demandantes de empleo y tendrán que formarse en aquellas materias que más demandan actualmente las empresas de la zona.

Por lo tanto detectamos necesidades formativas para reorientar la vida profesional de los desempleados hacia el oficio de peón industrial (metalurgia, siderurgia) o calderería y además, también sería conveniente disponer de personal formado para trabajos de camarero o cocinero, aunque en este caso no es la formación lo que escasea, sino que debido a las condiciones de estos trabajos, los desempleados, en épocas en que la oferta no escaseaba como actualmente, se permitían el lujo de desestimar estas ofertas. Pero es de esperar que cuando la oferta de empleo caiga aun más no les sea posible la elección y se cubran estos puestos.

### Expectativas para el 2009

El III Anuario de la Comunicación del Inmigrante en España editado por la consultora Etnia Comunicación y presentado en octubre por la secretaria de Estado, Consuelo Rumí denota además de desequilibrios demográficos, un importante desajuste entre la oferta y la demanda.

Según dicho estudio la baja natalidad y el envejecimiento de la población española harán imprescindible que los empresarios tengan que contratar cada año más inmigrantes **calificados**. La escasez de mano de obra nativa altamente formada empieza a ser acuciante en el sector tecnológico, especialmente en el ámbito de Internet, así como en el área sanitaria, ingenieros y consultores. Otros perfiles difíciles de cubrir son los profesionales técnicos en producción, operaciones y mantenimiento y los especialistas en oficios manuales como electricistas y soldadores.

Si analizamos la situación en Álava observamos que en lo que a puestos de difícil cobertura se refiere, según los datos de ocupaciones de difícil cobertura del tercer trimestre del 2008 de que dispone el INEM encontramos actividades similares:

- Calderero industrial
- Calderero tubero (Fabricación de construcciones metálicas)
- Operador de máquina trefiladota de metales
- Operador de torno universal, automático y/o revolver
- Operador de torno con control numérico (metales)
- Operador de máquina fresadora con control numérico (metales)
- Operador de máquina rectificadora (metales)
- Operador de máquinas desbarbadotas, pulidoras y bruñidoras de metales

Es por ello que será muy importante la realización de actividades formativas, tanto ocupacionales (destinadas a reorientar la carrera profesional de los desempleados) como de reciclaje (para aquellas personas que están trabajando), destinadas al sector del metal.

Habrà que formar a las personas en calderería, torno y fresa de manera prioritaria. Y cada vez serán más los inmigrantes que deban asistir a este tipo de formación, sobre todo teniendo en cuenta que la población empadronada de inmigrantes se ha cuadruplicado desde el 2004 (según datos de Padrón del Ayuntamiento de Amurrio).

### **Nuevas empresas y negocios creados en Amurrio en 2008**

El objeto de este estudio es analizar la evolución del empleo en lo referente a las iniciativas emprendedoras del municipio. Gracias a este estudio se puede observar si la zona es un lugar de dinamización socioeconómica y con “vida” y qué sectores son los que dinamizan más, así como observar en qué actividades se están dando más oportunidades de negocio.

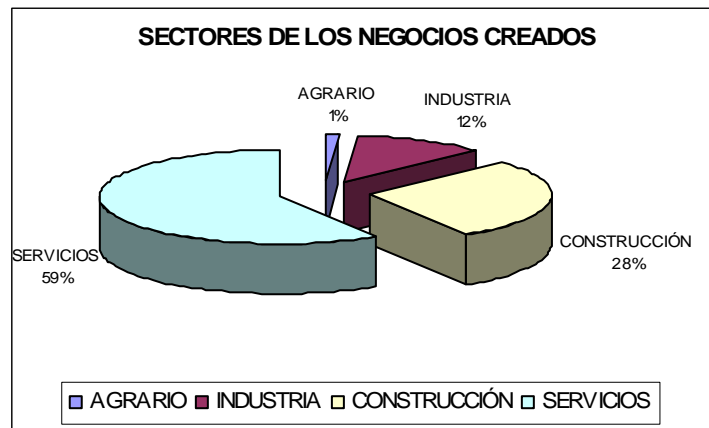
Tras analizar el tipo de empresas y negocios que se han creado también es importante estudiar las necesidades formativas que surgen en estos sectores.

### ***Atendiendo al número de empresas y negocios creados:***

Desde el 1 de enero de 2007 hasta el 20 de noviembre del 2008 se han producido 224 altas en el Impuesto de Actividades Económicas (IAE) del municipio de Amurrio. Hay que tener en cuenta que este trámite tienen que hacerlo todas aquellas empresas que vayan a desarrollar alguna actividad en el municipio, como por ejemplo, empresas de construcción tiene una adjudicación en alguna obra de Amurrio, tendrían que darse de alta. Es por ello que también se producen muchas bajas, puesto que en cuanto cesa el trabajo se dan de baja en el Impuesto. Por lo tanto, después de comparar altas y bajas, actualmente 162 autónomos y empresas siguen en situación de alta.

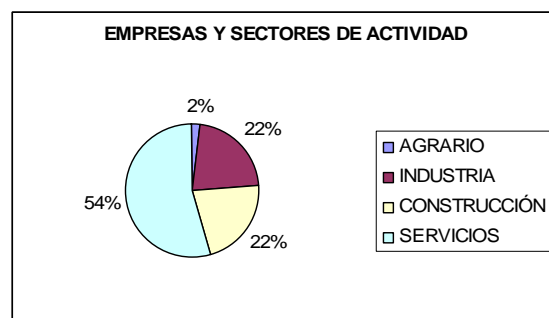
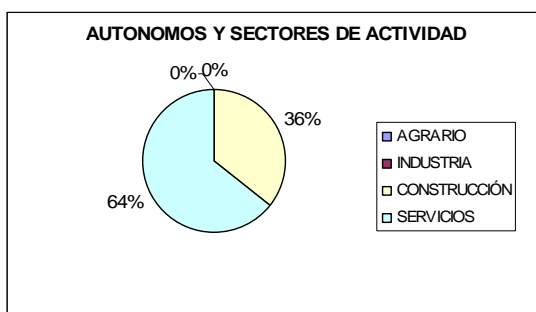
De las 161 altas 88 corresponden a empresas y 73 autónomos.

En cuanto a la actividad se refiere el 59% de las negocios dados de alta van a desarrollar una actividad en el sector servicios (comercio, servicios personales, hostelería,...), el 28% en construcción (albañilería, fontanería, instalaciones eléctricas...), el 12% en industria (carpintería metálica, mecanización de piezas, montajes ferroviarios...) y el 1% en agrario (elaboración de vinos y licores, arboricultura...).



Estudiando el grupo de autónomos el 64% desarrollan actividades de servicios (estética, comercio, profesorado) y el 36% se dedican a la construcción (albañilería, montaje estructuras metálicas, pinturas y decoración) y no hay actividades en el sector agrícola y ganadero.

Si comparamos estos datos con los de las actividades de las sociedades mercantiles creadas observamos como se reducen los servicios al 54% (servicios personales, comercio, hostelería) y la construcción al 22% (albañilería, fontanería). En cambio se incrementan al 2% las empresas agrarias (cultivo de vides y elaboración de vinos) y al 22% la actividad industrial (mecanizado, carpintería metálica).



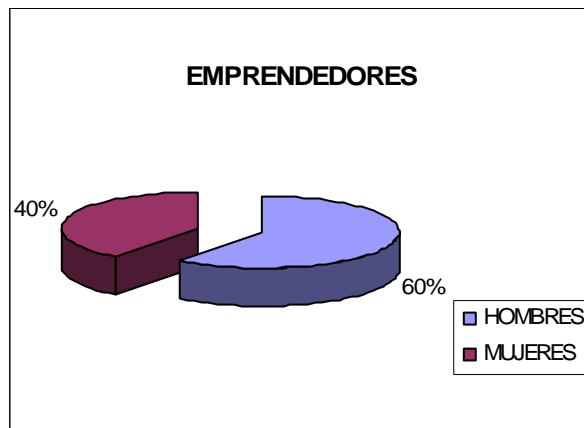
Como podemos observar los autónomos no se animan a desarrollar actividades industriales, sin embargo ponen en marcha más actividades de construcción y servicios, en este orden.

**En cuanto a la variable sexo**

Nuevamente son los hombres los que más emprendedores se muestran entre los autónomos, 45 hombres frente a 29 mujeres.

Por otro lado, las mujeres desarrollan más actividades en el sector servicios llegando a superar a los hombres. Pero los hombres, al darse de alta en actividades relacionadas con la construcción, sobrepasan el número total de mujeres emprendedoras.

Tenemos que resaltar que estos datos tienen un ligero sesgo, ya que nos ha sido imposible conocer el sexo de los promotores de las nuevas empresas que se han dado de alta en el IAE. En años anteriores el colectivo de hombres que creaba sociedades era superior al de las mujeres.. Por lo tanto, este 61% posiblemente represente un porcentaje aun mayor en la realidad.

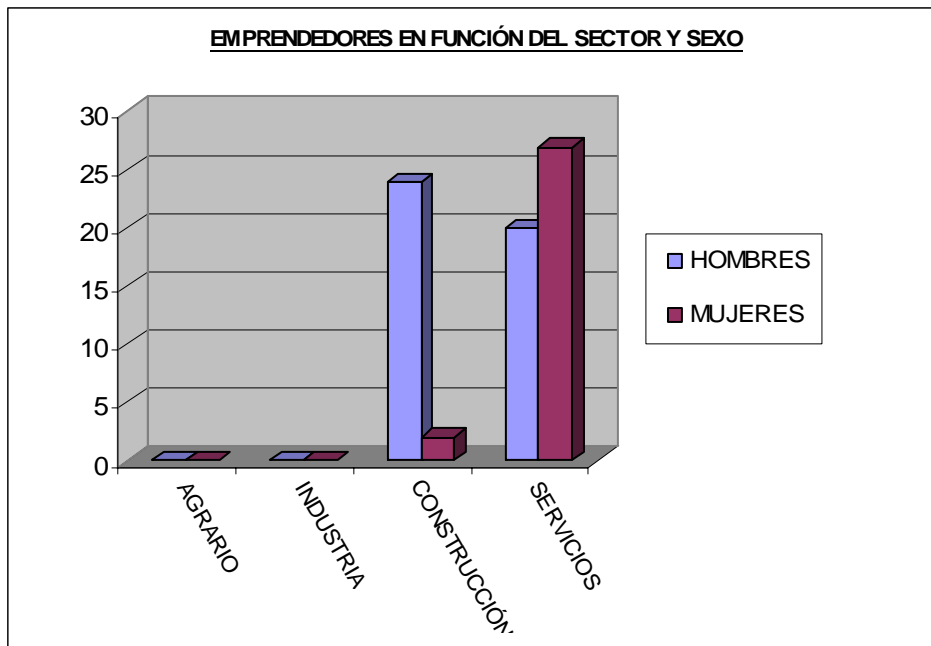


### **Atendiendo al sector económico**

Si analizamos la nueva iniciativa por sectores, observamos que es el sector servicios en el que más se genera autoempleo e ideas de negocio. El sector de la construcción y obras sigue teniendo gran relevancia. Aun así, el número de altas en servicios supera al de la construcción. Por otro lado, señalar frente a otros años, que las altas de las mujeres en servicios superan a las de los hombres.

Las mujeres que desarrollan la actividad en el sector servicios se dedican a comercio, hostelería y estética, frente a los hombres que se dedican a seguros y trabajos administrativos, inmobiliaria y profesorado entre otros.

Las nuevas ideas o implantaciones en el sector industrial y agrario escasean, lo que nos da una idea de hacia dónde se dirige la nueva economía; hacia los servicios, pero también refleja una grave realidad de la zona: en lo que a industria se refiere, las personas prefieren trabajar en las grandes empresas con cierta estabilidad antes que correr el riesgo de crear un negocio.



### 3. Bibliografía

#### *Documentos*

*Boletín de Coyuntura Laboral. 3º trimestre 2008.*

Estadísticas de Lanbide

Lanbide.

2008

*Para registrado. INEM. 3º trimestre 2008*

Estadísticas de Lanbide

2008

*Lanbide colocación. 3º trimestre 2008*

Estadísticas de Lanbide

2008

*Diagnóstico de Necesidades de Formación de Comarca Cantábrica Alavesa.*

Lanbide, Centro de Promoción Económica y Empleo del Ayuntamiento de Amurrio.

Octubre- Enero 2005

*Altas del IMPUESTO DE ACTIVIDADES ECONÓMICAS realizadas en el municipio de Amurrio en el 2007 y 2008.*

*Padrón municipal. Marzo 2008*

***Páginas WEB***

[www.ine.es](http://www.ine.es)

[www.lanbide.net](http://www.lanbide.net)

[www.inem.es](http://www.inem.es)

[www.euskadi.net](http://www.euskadi.net)

[www.eustat.es](http://www.eustat.es)

[www.alava.net](http://www.alava.net)

[www.sea.es](http://www.sea.es)