

INFORME SOCIO ECONÓMICO DE AMURRIO

Año 2011



Invierte en tu futuro

Índice

Índice	2
Amurrio: Comunicaciones e infraestructuras	3
Evolución de la población.....	4
Media de personas por hogar	5
Estructura económica.....	5
Amurrio Centro	9
Polígonos industriales de Zabalibar y Urnieta	10
Polígono Aldaiturriaga	10
Polígono industrial de Maskuribai.....	10
Polígonos industriales de Kalzadako y Saratxo	11
Polígono Zankueta.....	11
Productividad.....	12
Mercado de trabajo	12
Tabla resumen.....	15

Amurrio: Comunicaciones e infraestructuras

Amurrio es un municipio de 10.170 habitantes (padrón municipal), que se enmarca en el Territorio Histórico de Álava, la Comarca Cantábrico Alavesa. Tiene una extensión de 96,5 km², con una densidad de 104,45 personas por Km². Alava tiene una densidad de 104,5 personas por km² y el País Vasco 304,29 personas por km².

Amurrio se encuentra al noroeste de la provincia de Álava y limita al norte con el Valle de Llodio y con Orozko, al sur con la ciudad vizcaína de Orduña, al este con Zuia y al Oeste con Ayala y Orduña.

Al sur se encuentra el gran macizo montañoso de Sierra Salvada, la alineación montañosa más representativa de Amurrio y de todo el Valle de Ayala.

Amurrio se encuentra a 35 kilómetros Vitoria-Gasteiz y a 25 kilómetros de Bilbao y de sus respectivos aeropuertos (Foronda y Loiu). Las Comunicaciones por carretera hacia ambas capitales son buenas, con un tiempo de viaje medio entre 20 y 30 minutos.

El municipio, a su vez cuenta con un excelente servicio de Tren de Cercanías de Renfe que une Amurrio con Bilbao (Línea C3 Bilbao Abando - Orduña) en un tiempo aproximado de 40 minutos. La frecuencia de trenes es de aproximadamente una cada 20 o 30 minutos.

Amurrio cuenta con 5 centros de formación que imparten diferentes grado:

Aula de 2 años y Educación Infantil y primaria que se imparten en Aresketa Ikastola, Zabaleko, Virgen Niña y Lucas Rey

Educación secundaria se imparte en el Colegio Virgen Niña, Aresketa Ikastola e Instituto de Enseñanza Secundaria (IES) Zaraobe

Bachiller y Ciclos formativos se imparten en el IES Zaraobe. En Ciclos Formativos se ofrecen las siguientes especialidades: Grado Medio Técnico en Mecanizado, Grado Medio Técnico en Instalaciones y Mantenimiento Electromecánico de Maquinaria y Conducción de Líneas, Grado Medio de Atención Sanitaria y finalmente Grado Superior en Mantenimiento d Equipos Industriales.

En cuanto a infraestructuras sanitarias se refiere Amurrio cuenta con un Centro de Salud de atención primaria que tiene un punto de atención continuada (urgencias) que completa el servicio a 24 horas de asistencia. En el mismo hay servicios de enfermería, matrona, medicina y pediatría, además de los servicios administrativos.

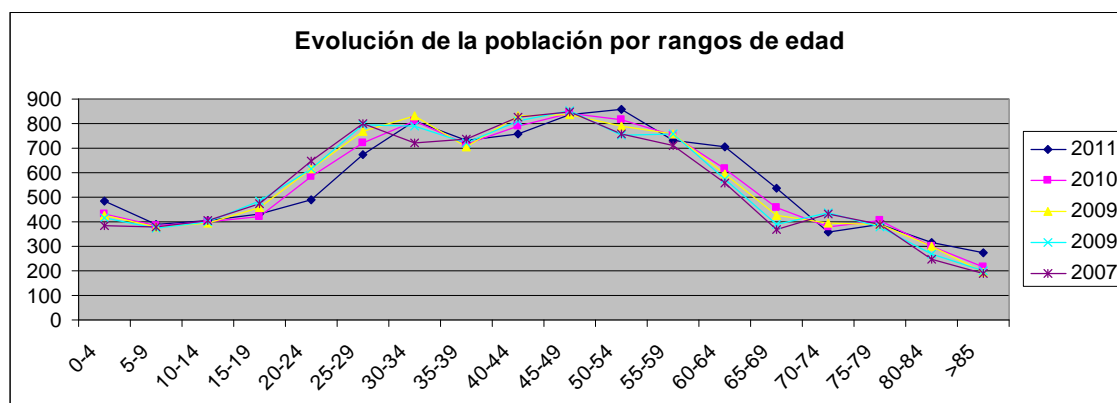
El municipio cuenta con 3 locales que ofrecen servicios de guardería. El servicio de guardería del Colegio Virgen Niña que es privado y Tanttaka y Zabaleko que son centros públicos.

Amurrio dispone de 2 residencias para la 3º edad y un centro de día, lo que conlleva a una media de 9 plazas por cada 1000 habitantes en centros de día y 40 plazas por cada 1000 habitantes en residencia.

Evolución de la población

Amurrio ha vivido un crecimiento paulatino de la población desde 2004, hasta alcanzar en 2011 una población de 10.170 habitantes.

Según los datos del padrón municipal, en el 2011 el rango de 25 a 64 años englobaría el 60% de la población total, donde los más numerosos por orden descendente serían los rangos de 50-54, 45-49 y 30-34 respectivamente. El rango de 0 a 24 años sería de aproximadamente un 22% y el 18% restante correspondería a personas mayores de 65 años.



En lo que a la distribución de la población en cuanto al sexo se refiere, Amurrio cuenta con un 49,86% de mujeres y un 50,14% de hombres, lo cual indica que la variación con respecto a los datos del 2010 es mínima.

Para terminar el análisis demográfico es interesante analizar el peso de la población extranjera en total. Según el padrón municipal hay 698 personas empadronadas extranjeras, lo que corresponde a un 6,86% de la población total (se ha incrementado un 1,3% con respecto al 2010). También comentar que existen 36 nacionalidades extranjeras, de las cuales, Perú, Rumanía, Argelia, Portugal y Marruecos suponen más de ¾ de la población extranjera (ver datos en tabla de abajo):

AMURRIO	TOTAL	%
POBLACION TOTAL	10.170	
HOMBRES	5.099	50,14%
MUJERES	5.071	49,86%
NACIONALIDADES EXTRANJERAS	36	
POBLACION EXTRANJERA TOTAL	698	6,86%
PERU	166	23,78%
RUMANIA	118	16,91%
ARGELIA	94	13,47%
PORTUGAL	85	12,18%
MARRUECOS	79	11,32%
OTROS	156	22,35%

Mientras que la provincia de Álava ha conocido los últimos años un aumento significativo de su población extranjera, el Valle de Ayala no se caracteriza especialmente por contar con mucha población extranjera, ya que según el observatorio de GARAPEN, en 2010 en Álava la población extranjera era del 8,9% de la población total, lo cual significa que es 2 puntos porcentuales mayor que la tasa de población extranjera actual (2011) de Amurrio.

Media de personas por hogar

Según estadísticas de 2001 proporcionadas por el EUSTAT, en Amurrio existen 2.643 núcleos familiares de los cuales aproximadamente el 62% son matrimonio con hijos, el 20% matrimonio sin descendencia, el 12% madre con hijos y el 3% padre con hijos.

En lo que se refiere a Álava, aproximadamente el 58% son matrimonio con hijos, el 25% matrimonio sólo, el 11,8% madre con hijos y el 3% padre con hijos.

Realizando una comparativa, se observa que en Amurrio los matrimonios con hijos son un 4% más que la media de Álava y los matrimonios sólo son un 5% menos. Los otros 2 rangos son prácticamente idénticos a los de la provincia.

Estructura económica

Según datos de GARAPEN, en el año 2010 en Amurrio había 746 establecimientos, un 1,6% menos que en 2009. En cambio, en Alava, el número de establecimientos entre estos dos años se ha visto reducido en un 5,65% y en la CAPV el número de establecimientos también se ha reducido en un 5,46%.

El municipio de Amurrio se caracteriza por una fuerte orientación a las actividades industriales, donde el peso del empleo y sobre todo del PIB industrial generado es elevado. Según datos de Udalmap¹ en el 2008 la industria representaba el 63,51% del PIB (incremento

¹ UDALMAP es un sistema integrado de información territorial del Departamento de Economía y Hacienda de Gobierno Vasco, con base en los municipios de la C.A. de Euskadi, cuya finalidad es prestar un servicio público al permitir un mejor conocimiento de la realidad socio-económica de los mismos, y

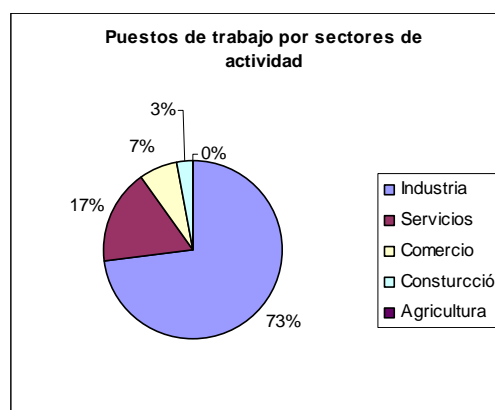
de un 1,5% comparando con los datos de 2005) que se generaba en Amurrio y según datos del 2006 ocupaba al 36,82% (reducción de un 6% comparando con los datos del 2001) de la población activa.

Valor Añadido Bruto	Año	Municipio	Comarca	Álava	CAPV
Sector Agropesquero	2008	0,59%	0,76%	1,31%	0,71%
Sector Industrial	2008	63,51%	54,55%	34,54%	27,86%
Sector Construcción	2008	3,63%	4,76%	8,11%	9,21%
Sector Servicios	2008	32,27%	39,93%	56,04%	62,22%

Población de 16 y más años ocupada	Año	Municipio	Comarca	Álava	CAPV
Sector Agropesquero	2006	1,29%	1,54%	1,48%	1,05%
Sector Industrial	2006	36,82%	34,22%	27,23%	23,89%
Sector Construcción	2006	8,65%	8,38%	8,59%	9,30%
Sector Servicios	2006	53,22%	55,85%	62,68%	65,74%

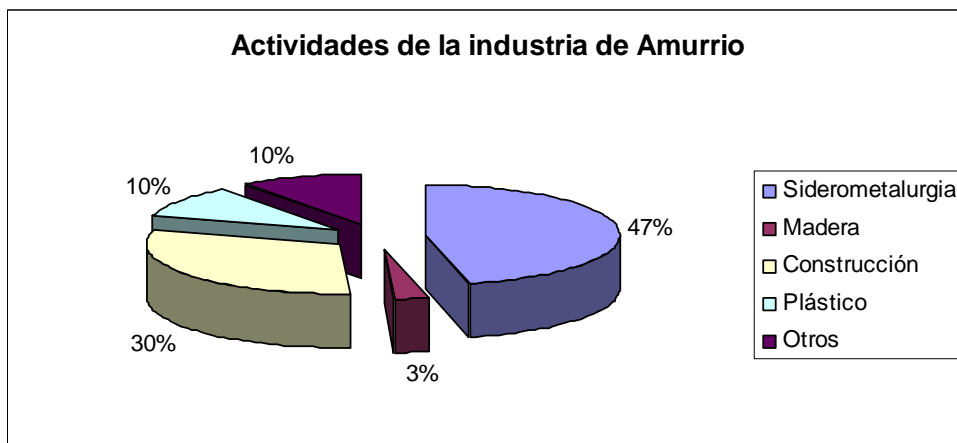
Según la base de datos de empresas que gestiona Amurrio Bidean a día de hoy, Amurrio es un municipio eminentemente industrial porque sólo los establecimientos industriales, el 12,63% del total de establecimientos, generan el 73,5% de todos los empleos de las empresas situadas en el municipio.

Pero la industria no es relevante en el municipio sólo por el número de empleos directos que genera, sino también por la red de interconexiones que ocasiona; hay grupos de empresas de más de 1.000 trabajadores, de las que dependen gran cantidad de pequeñas empresas que desarrollan algún servicio concreto o proveen a las de mayor tamaño.

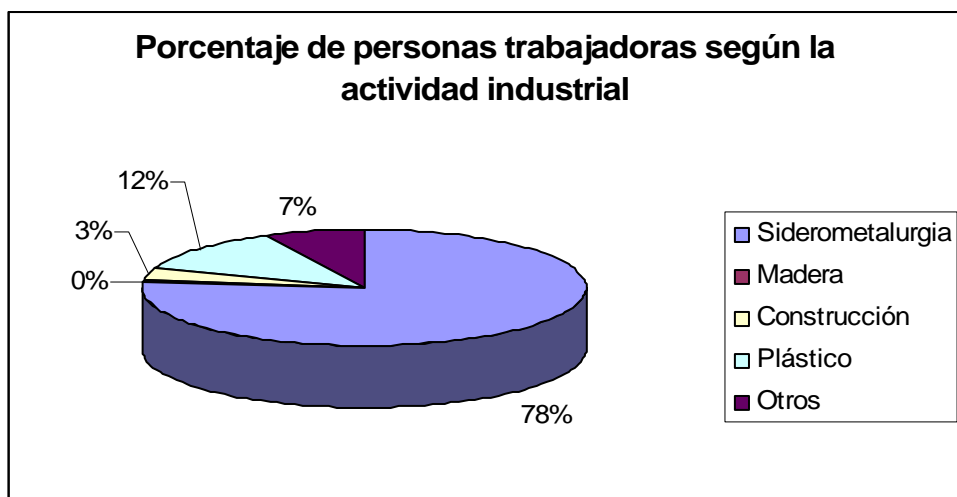


En cuanto a las diferentes actividades industriales que se desarrollan en Amurrio, la predominante es la relacionada con la siderometalurgia (47%), el 30% de las empresas se dedican a temas relacionados con la construcción, el 10% al plástico y otros y 3% a la madera.

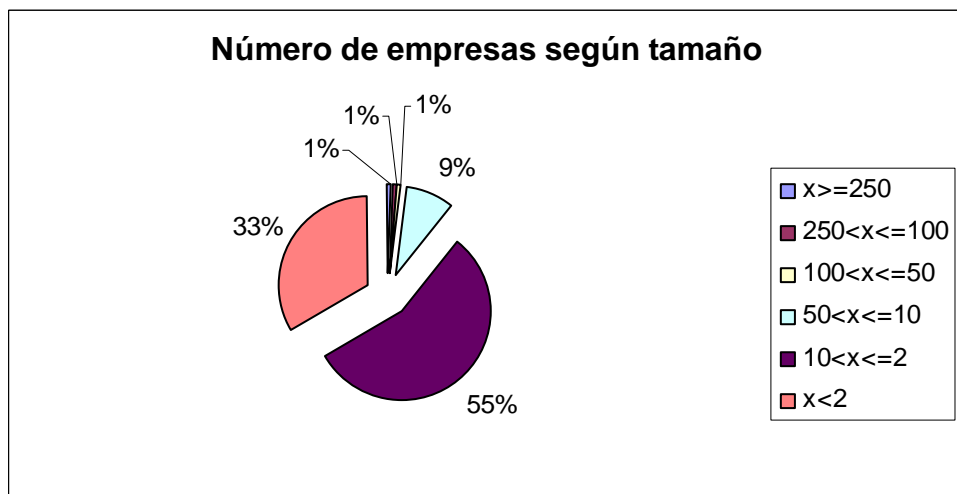
facilitar la toma de decisiones por parte de todos aquellos agentes, tanto públicos como privados, involucrados en el crecimiento y desarrollo local y regional del país.



En cuanto a los puestos de trabajo que genera la industria en Amurrio en base a los diferentes tipos de actividad: siderometalúrgica, madera, construcción y plástico dibujan el siguiente mapa:



Para analizar la relación existente entre tamaño de empresa y actividad analizamos el siguiente gráfico:



Las empresas de más de 250 trabajadores (3) representan el 1% del tejido empresarial de Amurrio; 2 de ellas son del sector metal y una de inyección del plástico para el automóvil.

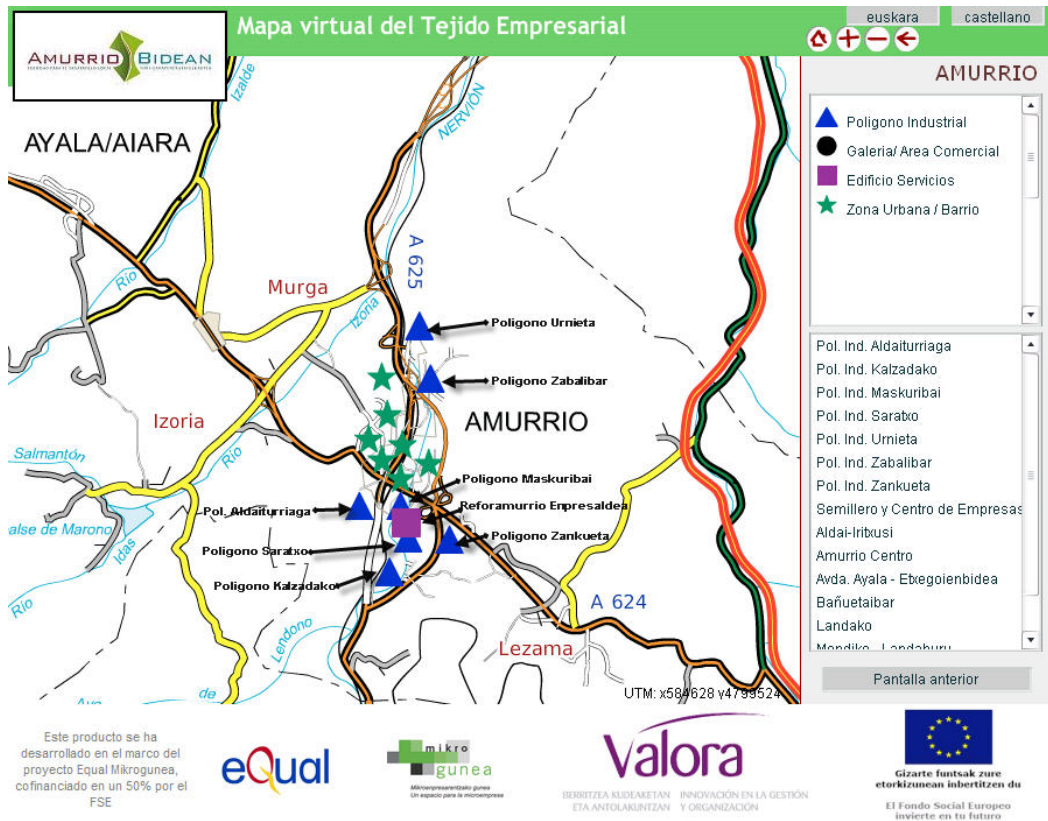
Entre 100 y 250 trabajadores hay 2 empresas, ambas relacionadas con el sector metalúrgico y otras 3 de entre 50 y 100 trabajadores del mismo sector.

Entre 10 y 50 trabajadores hay 33 empresas de las cuales el 35% son del sector siderometalúrgico.

Como observamos las empresas de mayor tamaño están relacionadas con el metal, en cuanto a las menores diremos que son de actividades muy diversas, pero sobre todo englobadas en la actividad comercial y de servicios personales y representan el 88% (54% + 33%) de los establecimientos.

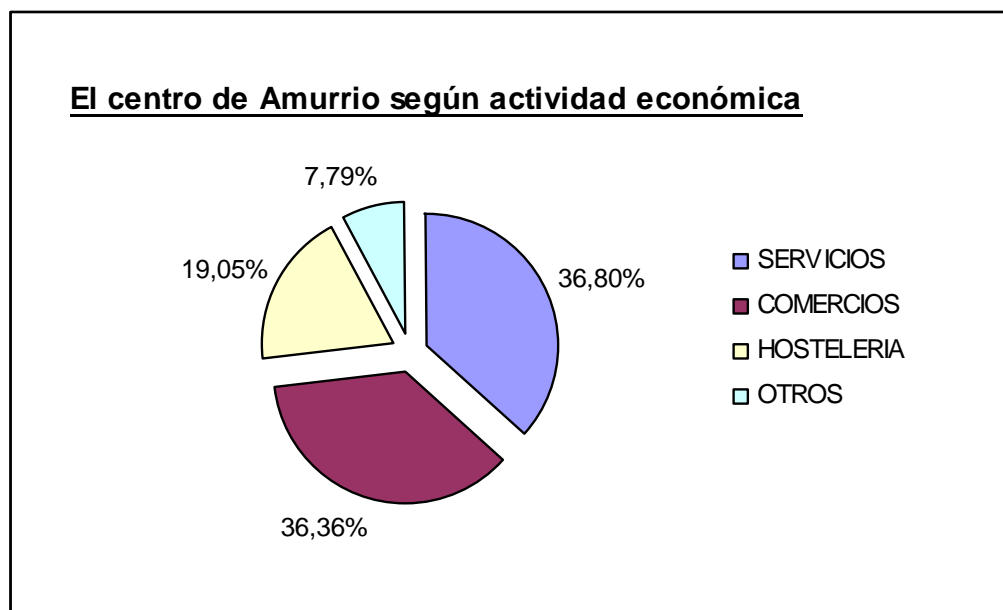
Las pymes son las principales afectadas por los efectos derivados de la actual coyuntura de crisis general. Los problemas vinculados a la gestión de la liquidez se acompañan, en determinados sectores, de problemas de oferta vinculados al rápido cambio en el contexto tecnológico y energético, así como de la creciente competencia de nuevas áreas de industrialización mundial. También ha complicado aún más el panorama empresarial que a nivel nacional la crisis sea más profunda que en la mayoría de los otros países de la Eurozona y como la mayoría no se han internacionalizado o están empezando, sufren la crisis con mayor dureza.

En Amurrio, las empresas se reparten geográficamente entre en el centro del municipio (básicamente del sector servicios personales, comercio y hostelería) y 7 polígonos industriales que lo rodean. El 66% de los establecimientos, la gran mayoría comerciales, están situados en el centro del municipio, mientras que el 34% se sitúa en los diferentes polígonos: Urnieta y Zabalibar (Norte), Aldaiturriaga (Oeste), Maskuribai, Saratxo y Kalzadako (Sur) y Zankueta (Sureste).



Amurrio Centro

En el centro del municipio se instalan sobre todo, las empresas de servicios personales, comercio y hostelería. En total, Amurrio Bidean tiene registradas en su base de datos 231 establecimientos en el centro del municipio (36,8% Servicios, 36,36% comercios y 19,05% hostelería) que ocupan a 611 personas. El 38,6% de las personas están ocupadas en servicios, el 32,24% en comercio y el 15,06% en hostelería.



Según datos de población del padrón del 2011 y los datos de establecimientos del centro de Amurrio, por cada 1.000 habitantes en Amurrio habría 8,35 establecimientos de servicios, 8,26 comercios y 4,33 establecimientos hosteleros.

Comentar que a partir del 2008, tanto los comercios como los establecimientos hosteleros por cada 1.000 habitantes están siguiendo unos valores inferiores a las medias de la provincia de Álava y de la CAV.

Polígonos Industriales de Zabalibar y Urnieta

Zabalibar es la zona industrial situada más próxima al centro de Amurrio, en su límite norte. Esta zona industrial fue construida por iniciativa privada en base a las necesidades del momento y en ella se ubican 3 empresas del mismo grupo relacionadas con las estructuras metálicas y una carpintería. En esta zona industrial trabajan alrededor de 120 personas.

Urnieta se encuentra más al norte que Zabalibar, en la carretera A625 dirección Llodio. Su creación fue debida a la ubicación, en estas tierras, de la empresa Tubos Nervión S.A. en 1966, actual Tubos Reunidos y en su entorno se situó Hierros Urquijo en 1974. Actualmente en la antigua ubicación de Hierros Urquijo hay capacidad para ubicar 3 empresas (anteriormente ERLAS LASERTEC, T.M. URIALDE y ANGUS SC), debido a que se encuentra libre. Por otro lado, comentar que Tubos Reunidos cuenta con una plantilla de 840 trabajadores.

Polígono Aldaiturriaga

Este polígono industrial fue creado en los años 90. Está formado por 2 zonas; la primera, formada por terrenos industriales donde los propietarios construyeron en base a sus necesidades, y la segunda, donde se construyeron pabellones industriales desde la iniciativa pública a través del programa Industrialdeak (Aiarako Haraneko Industrialdea).

A finales del año 2004 comenzó la ejecución de ampliación hacia los terrenos de Tubacex y antiguo edificio de Aceralava. La superficie del polígono se ha incrementado en 24.000 m² y ha sido a través de la iniciativa privada.

En el polígono industrial Aldaiturriaga trabajan en torno a 178 personas en 29 empresas. El sector mayoritario es el relacionado con el metal, en concreto empresas auxiliares subcontratistas de las mayores.

En esta área se proyecta construir, a través de iniciativa privada y en breve, con el propósito de impulsar el sector de servicios logísticos y aprovechando el potencial de la localidad en cuanto a situación equidistante de Vitoria y Bilbao, urbes de gran actividad empresarial. Pero el proyecto para potenciar este sector de actividad en el municipio depende en gran medida de la mejora de las infraestructuras de acceso al área industrial.

Polígono Industrial de Maskuribai

El polígono fue inaugurado el 25 de octubre del 2007 y por lo tanto es el de más reciente creación.

Se han construido 5 naves divididas en varios pabellones. De ellas 3 naves son exclusivamente industriales, una mixta y la última construida, y todavía sin adjudicar a empresas, está diseñada para la ubicación de actividades comerciales y de servicios. Las tres exclusivamente industriales ocupan una superficie de 12.100 metros cuadrados y la mixta, que acoge operativa tanto industrial como de servicios, tiene una superficie de 3.300 metros cuadrados. En la última fase del proyecto se han construido 2.400 metros cuadrados y se han habilitado 21 locales para la instalación de empresas comerciales y de servicios, como ya se ha mencionado.

En total representan 61 locales para la pequeña y mediana empresa impulsados desde la iniciativa pública de SPRI, Aiara Haraneko Industrialdea.

Durante el año 2008 y 2009 este área industrial ha seguido expandiéndose a través de iniciativa privada. Esta acción se ha dividido en 2 fases y en estos momentos la primera está finalizada y la segunda se encuentra en construcción. En esta primera fase se ha dotado al polígono de 4 nuevas naves divisibles, de entre 4.000 y 570 metros cuadrados cada una, y en la segunda se dispondrá de 10 naves más pequeñas de entre 560 y 360 metros cuadrados.

En esta área industrial trabajan en torno a las 340 personas en 31 empresas. El siguiente gráfico muestra la actividad de estas empresas:

Como se observa la actividad mayoritaria de este polígono son los servicios, tanto para empresas: consultoras, ingenierías, como de servicios personales: reparación de vehículos, artes gráficas.... Le sigue el industrial con una gran empresa ubicada en el mismo: Amurrio Ferrocarriles y Equipos, desde 1929.

Polígonos industriales de Kalzadako y Saratxo

Este polígono industrial creado en los años 70 se caracteriza por la presencia de empresas del sector metalúrgico, entre las que se encuentran las empresas con mayor número de trabajadores.

Existen dos zonas diferenciadas; los pabellones construidos por la iniciativa privada, que son los que mayor terreno ocupan, y en su mayoría son propiedad de las empresas; y los pabellones de iniciativa pública que construyó SPRILUR en la década de los 90 y están ocupados por empresas de menor tamaño y actividades muy diversas.

En este polígono trabajan alrededor de 1480 personas en 29 empresas. La mayoría del sector metal.

Polígono Zankueta

Ha sido construido por iniciativa privada según necesidades. Actualmente hay 7 empresas instaladas y trabajan 91 personas. La mayoría de las empresas (5) son de servicios (relacionados con automoción y transporte) y otras 2 de comercio.

Productividad

Según el observatorio de GARAPEN, el PIB per cápita anual en Amurrio en 2008 estaba en torno a 55.779€ frente a los 43.167€ de 2005, lo que supone un incremento de más de un 29% en estos 3 años. De momento GARAPEN no dispone de los datos de 2008 de la CAV ni de la provincia de Álava.

Estos datos de 2008 (en cuanto a municipios) son los valores más actuales que se tienen a nivel estadística oficial y además, en comparación con otros municipios de la comarca y municipios limítrofes, Amurrio cuenta con el mayor PIB per cápita anual con mucha diferencia, ya que el que le sigue es el municipio de Llodio con un 40% menos.

Según datos de UDALMAP, en 2006 en Amurrio la renta personal total era de 16.421€, inferior a Álava y la CAV que era de 17.190€ y 17.362€ respectivamente. Ayala, Artziniega y Orozco tenían una renta superior a la de Amurrio y Llodio, Orduña y Okondo inferior. En cuanto a la renta personal disponible, en 2006 en Amurrio era de 13.983€, inferior a Álava y la CAV que era de 14.584€ y 14.598€ respectivamente

Mercado de trabajo

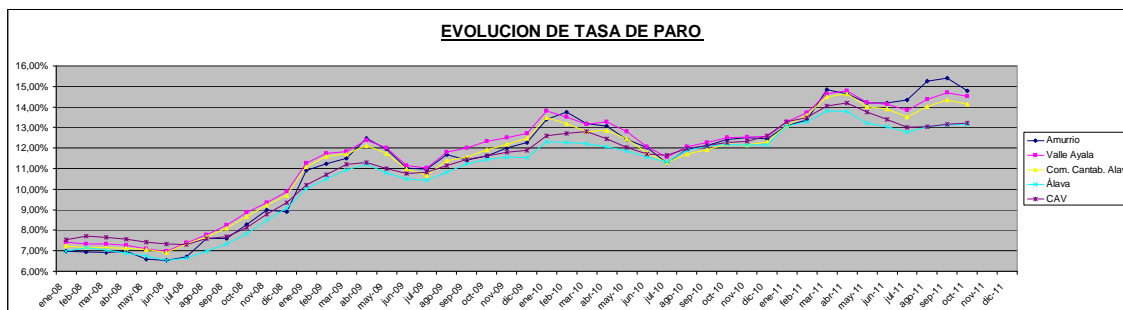
Según últimos datos de GARAPEN, comparando el 2010 con el 2009 en la CAPV la tasa de afiliaciones a la seguridad social se redujo un 0,2%, mientras que en Álava se redujo un 0,1% (similar a Vizcaya, mientras que en Guipuzcoa la reducción fue de un 0,4%). Por el contrario, en Amurrio aumentó un 1% lo que rompe claramente con la tendencia provincial y a nivel CAV.

En cuanto al número de contratos total se refiere, ha habido un incremento constante entre 2010 y 2011 tanto a nivel de Amurrio (44,7%), Álava (1,91%) y CAV (1,95%). Como se observa en los valores, el nº de contratos en Amurrio ha experimentado un gran incremento frente a lo contratado tanto a nivel provincial como autonómico. Cabe especificar que el nº de contratos indefinidos ha disminuido un 28% y los convertidos a indefinido un 19,4%, mientras que los temporales se han incrementado en más de un 49%.

Por sectores, todos han incrementado el número de contratos. Sobre todo es mencionable el incremento en contratos industriales, más de un 66% con respecto al año 2010 y el incremento en contratos del sector servicios ha sido de un 20%. También cabe resaltar que, Amurrio es la excepción a nivel de la comarca, ya que en el resto de municipios, los datos son bastante peores. Como ejemplo, comentar que en el mismo periodo Llodio ha reducido contrataciones totales en un 9,1% y ha tenido reducciones en todos los sectores.

En cuanto a la demanda de trabajo se refiere la tasa de paro ha crecido en Amurrio trimestre a trimestre durante los 3 primeros trimestres del 2011, mientras que en Álava y la CAV se ha mantenido prácticamente estable entre el 1er y 2º trimestre y se ha reducido en el

3º. En lo que respecta a la comarca, entre el 1er y 2º trimestre se incrementó la tasa de paro, pero en 3º volvió a reducirse. En octubre 2011 en Amurrio había 715 personas en desempleo (110 más que el noviembre del año pasado). Refiriéndonos a los datos del 3er trimestre de este año, la tasa de paro en Amurrio es del 15% (frente al 11,8% del 2010), superior a la del Valle de Ayala (14,30%), Alava (13%) y País Vasco (13,07%).



Fecha	Amurrio	Valle Ayala	Álava	CAV
ene-10	13,39%	13,82%	12,29%	12,59%
feb-10	13,76%	13,53%	12,26%	12,72%
mar-10	13,18%	13,15%	12,20%	12,81%
abr-10	13,06%	13,27%	12,07%	12,46%
may-10	12,41%	12,82%	11,86%	12,03%
jun-10	12,04%	12,07%	11,56%	11,70%
jul-10	11,26%	11,56%	11,32%	11,66%
ago-10	11,96%	12,07%	11,90%	11,99%
sep-10	12,13%	12,27%	12,08%	12,11%
oct-10	12,41%	12,52%	12,18%	12,28%
nov-10	12,52%	12,52%	12,16%	12,34%
dic-10	12,44%	12,56%	12,16%	12,61%
ene-11	13,10%	13,29%	13,07%	13,28%
feb-11	13,37%	13,72%	13,27%	13,49%
mar-11	14,86%	14,63%	13,82%	14,06%
abr-11	14,65%	14,78%	13,78%	14,21%
may-11	14,19%	14,21%	13,23%	13,76%
jun-11	14,21%	14,13%	13,03%	13,40%
jul-11	14,34%	13,83%	12,78%	13,00%
ago-11	15,27%	14,37%	13,04%	13,05%
sep-11	15,42%	14,70%	13,13%	13,16%

La tasa de paro en Amurrio entre los hombres se mantiene prácticamente estable durante el 2011, mientras que el de las mujeres se ha incrementado aunque no en un nivel significativo (aprox. 1%).

En lo que respecta a sectores dentro de Amurrio, la tasa de paro subió en la industria y la construcción del 1er al 2º trimestre, pero en el tercero se ha quedado un 0,1% por debajo del valor del 1er trimestre, por lo que a nivel global, ha disminuido durante el año 2011. En lo que respecta a servicios, del 1er al 2º trimestre hubo una reducción de casi un 3%, pero del 2º al 3er trimestre volvió a subir un 1,6%.

Las personas más afectadas por el paro son las que están en el rango entre 25 y 45 (48,5% en el 3er trimestre) años. Le siguen los mayores de 45 (41,2% en el 3er trimestre) y por último están los menores de 25 años (10,3% en el 3er trimestre). Comentar que estos datos han sido bastante estables durante todo el año 2011.

Tabla resumen

Habitantes	10.170 personas
Población extranjera	698 personas (8,9%)
Población parada (3er TRIMESTRE)	725 personas (15,01%)
Desempleados con estudios de ESO (3er TRIMESTRE)	361
Desempleados con estudios de FP MEDIO (3er TRIMESTRE)	107
Desempleados con estudios de Estudios Primarios (3er TRIMESTRE)	70
Desempleados con estudios de FP SUPERIOR (3er TRIMESTRE)	63
Parados con estudios de UNIVERS. 2º CICLO (3er TRIMESTRE)	41
Parados con estudios de UNIVERS. 1er CICLO (3er TRIMESTRE)	29
Nº establecimientos en el centro de Amurrio	231
Nº establecimientos comercio en el centro de Amurrio	85
Nº establecimientos servicios en el centro de Amurrio	84
Nº establecimientos hostelería en el centro de Amurrio	44
PIB per capita anual	55.779€
Renta personal total	13.983€