



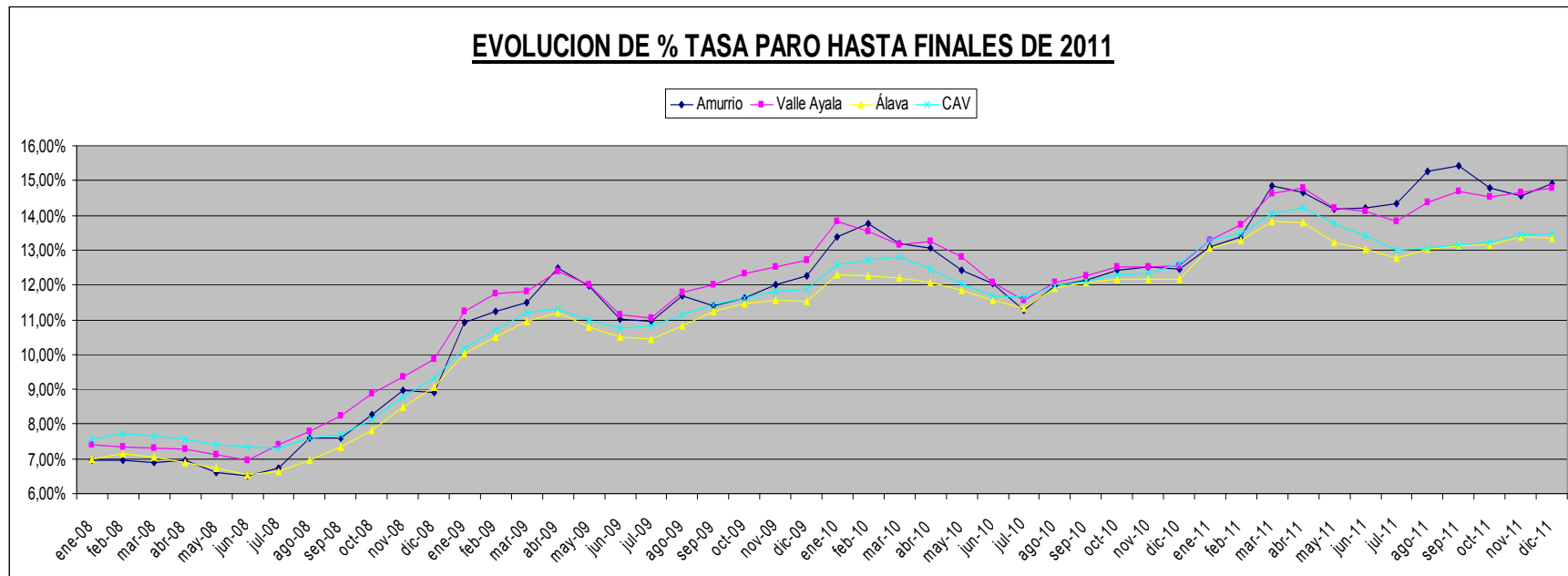
SITUACION DEL MERCADO DE TRABAJO en Amurrio y entorno

4º TRIMESTRE 2011

(FUENTE: Informes del observatorio de GARAPEN)



Evolución de la tasa de paro



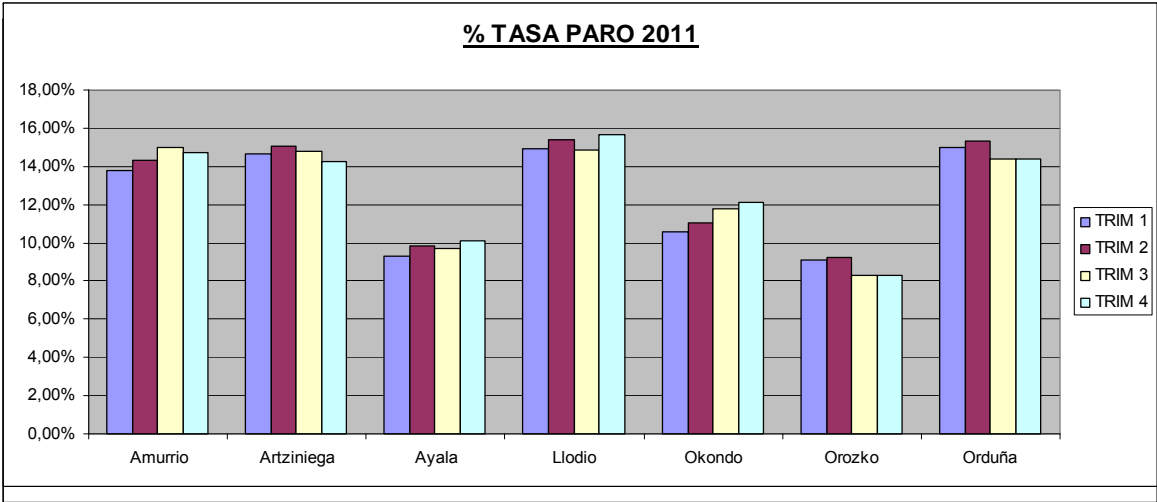
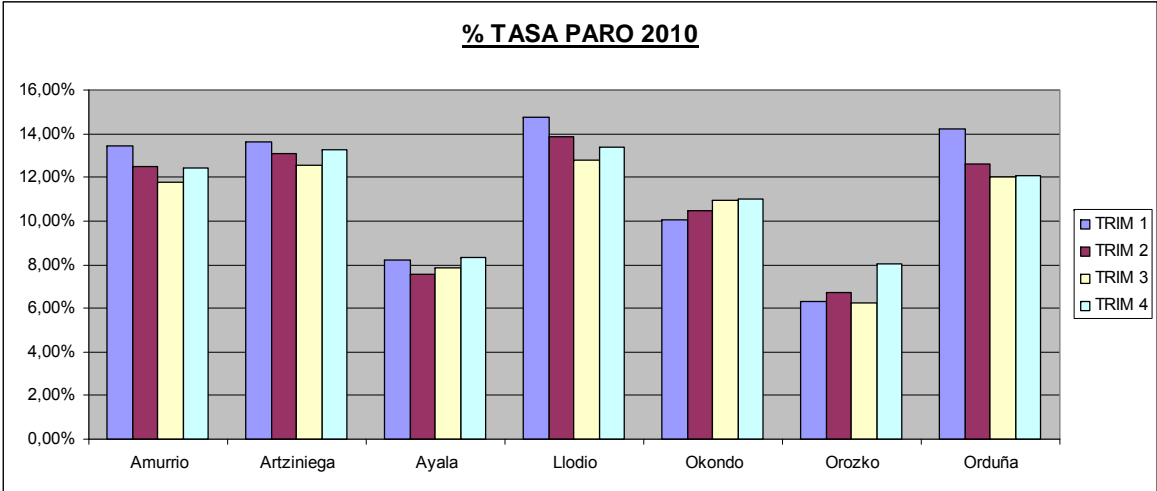
Observaciones

- En el 4º trimestre del 2011, en general el % de parados ha aumentado con respecto al 3er trimestre del 2011, exceptuando a Amurrio y Artziniega. En Orozko y Orduña, se mantiene prácticamente igual al 3er trimestre.
- El máximo de la tasa de paro del 4º trimestre, se ha producido en el mes de Diciembre (excepto Okondo y Artziniega). El mes de Octubre, se redujo el paro en todos los municipios excepto Llodio y a partir de ahí, la tendencia es alcista, exceptuando a Okondo y Artziniega que en Diciembre tienen los valores mínimos de este trimestre.
- Amurrio, con un 14,90 % de desempleo en Diciembre, tiene niveles de paro superiores al Valle de Ayala (14,78%), a Álava (13,34%) y País Vasco (13,49%). Cabe resaltar que mientras que en Amurrio se ha reducido un 0.5% desde Septiembre, en el resto ha aumentado.

Datos de la evolución de la tasa de paro en Amurrio, Valle de Ayala, Álava y País Vasco

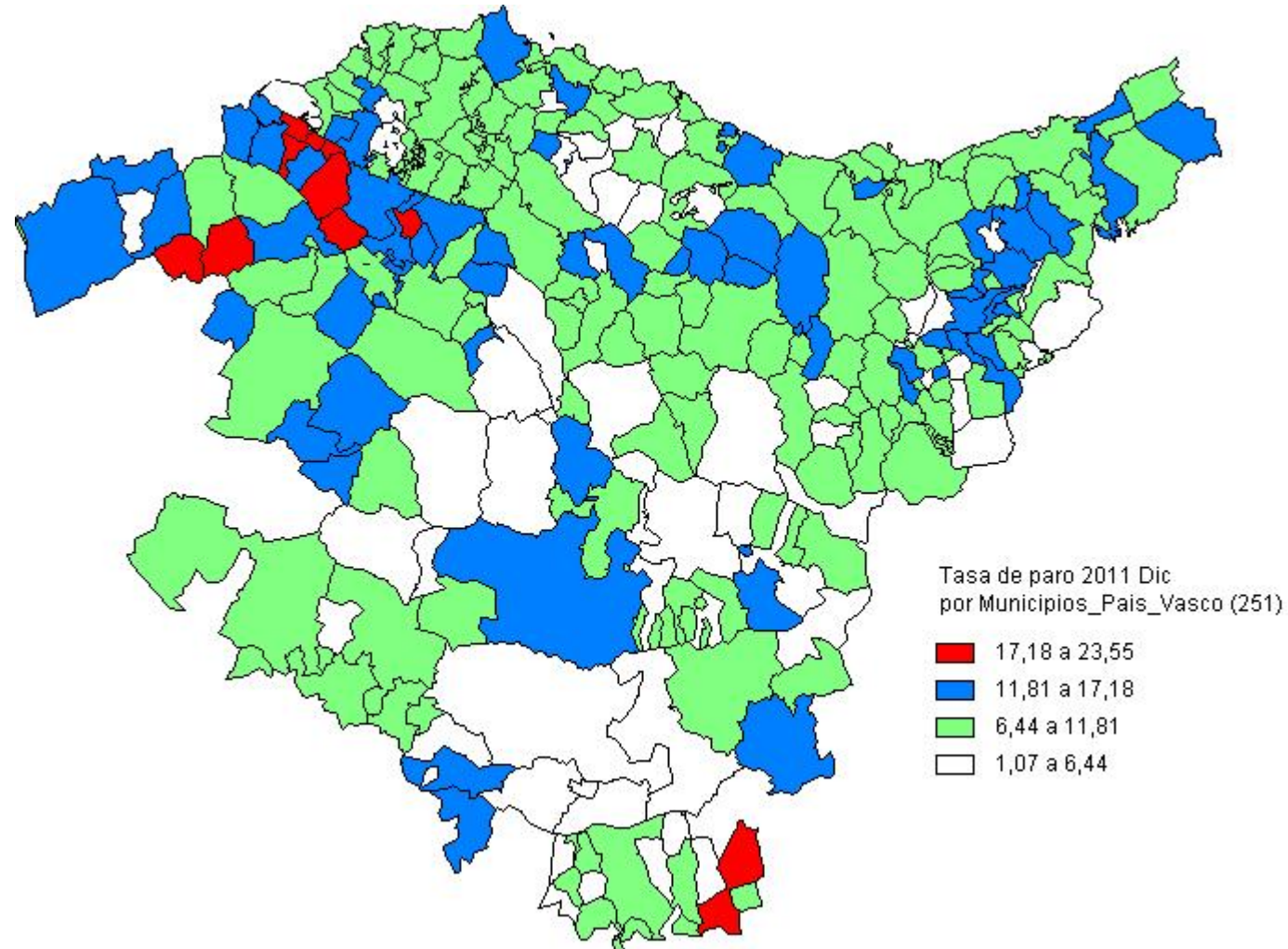
Fecha	Amurrio	Valle Ayala	Álava	CAV
ene-10	13,39%	13,82%	12,29%	12,59%
feb-10	13,76%	13,53%	12,26%	12,72%
mar-10	13,18%	13,15%	12,20%	12,81%
abr-10	13,06%	13,27%	12,07%	12,46%
may-10	12,41%	12,82%	11,86%	12,03%
jun-10	12,04%	12,07%	11,56%	11,70%
jul-10	11,26%	11,56%	11,32%	11,66%
ago-10	11,96%	12,07%	11,90%	11,99%
sep-10	12,13%	12,27%	12,08%	12,11%
oct-10	12,41%	12,52%	12,18%	12,28%
nov-10	12,52%	12,52%	12,16%	12,34%
dic-10	12,44%	12,56%	12,16%	12,61%
ene-11	13,10%	13,29%	13,07%	13,28%
feb-11	13,37%	13,72%	13,27%	13,49%
mar-11	14,86%	14,63%	13,82%	14,06%
abr-11	14,65%	14,78%	13,78%	14,21%
may-11	14,19%	14,21%	13,23%	13,76%
jun-11	14,21%	14,13%	13,03%	13,40%
jul-11	14,34%	13,83%	12,78%	13,00%
ago-11	15,27%	14,37%	13,04%	13,05%
sep-11	15,42%	14,70%	13,13%	13,16%
oct-11	14,79%	14,53%	13,16%	13,23%
nov-11	14,57%	14,66%	13,39%	13,45%
dic-11	14,90%	14,78%	13,34%	13,49%

Tasa de Paro en la Comarca

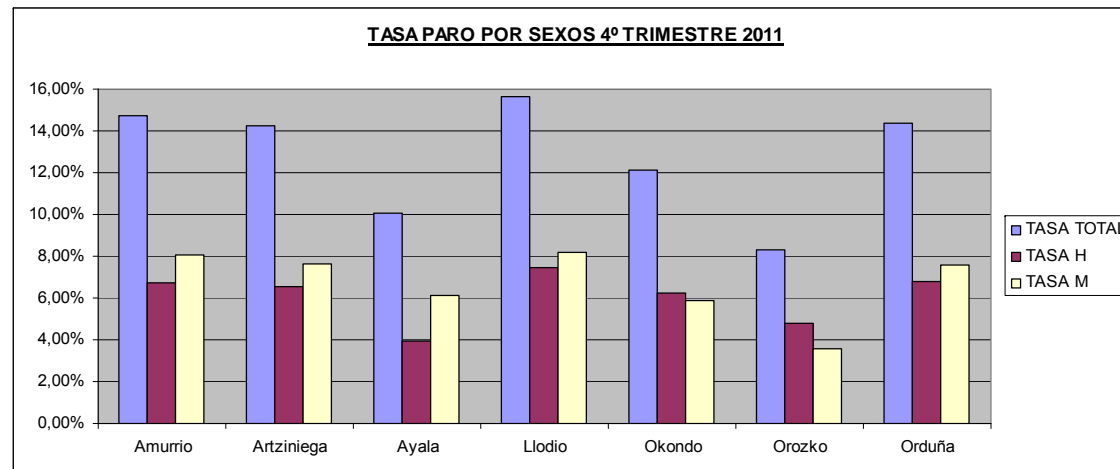
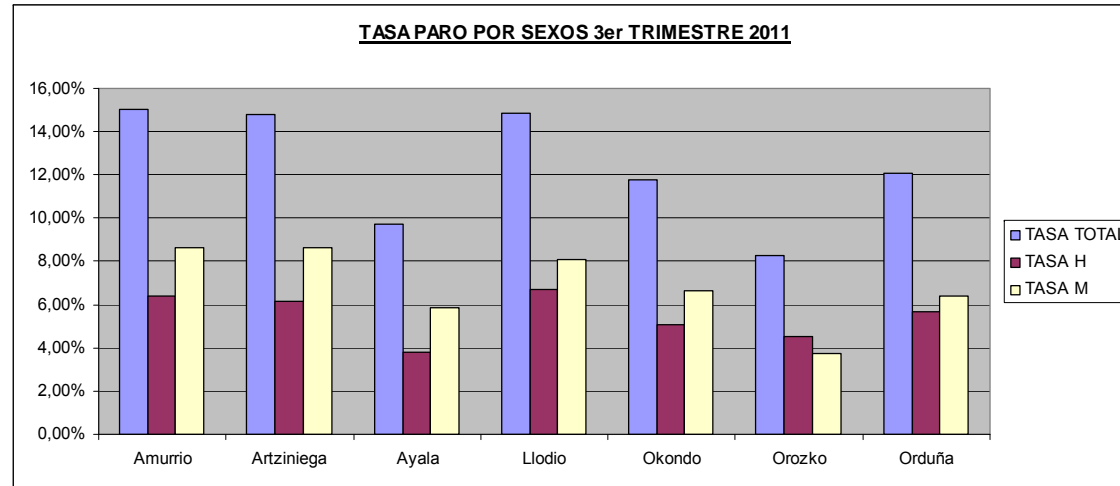


- En el 4º trimestre del 2011, el % de parados ha aumentado en todos los municipios, con respecto al 3er trimestre (exceptuando a Amurrio y Artziniega). Llodio es el municipio que mayor incremento ha tenido con más de un 0,8%, mientras que Artziniega y Amurrio son los que más han disminuido (0,6% y 0,26% respectivamente)
- En la comarca y su entorno, los municipios menos afectados por la tasa de paro siguen siendo Orozko (8,32%) y Ayala (10,08%).
- Los más afectados, en cambio, son Llodio (15,65%), Amurrio (14,75%) y Orduña (14,38%).

El % de tasa de paro en el País Vasco en Diciembre de 2011



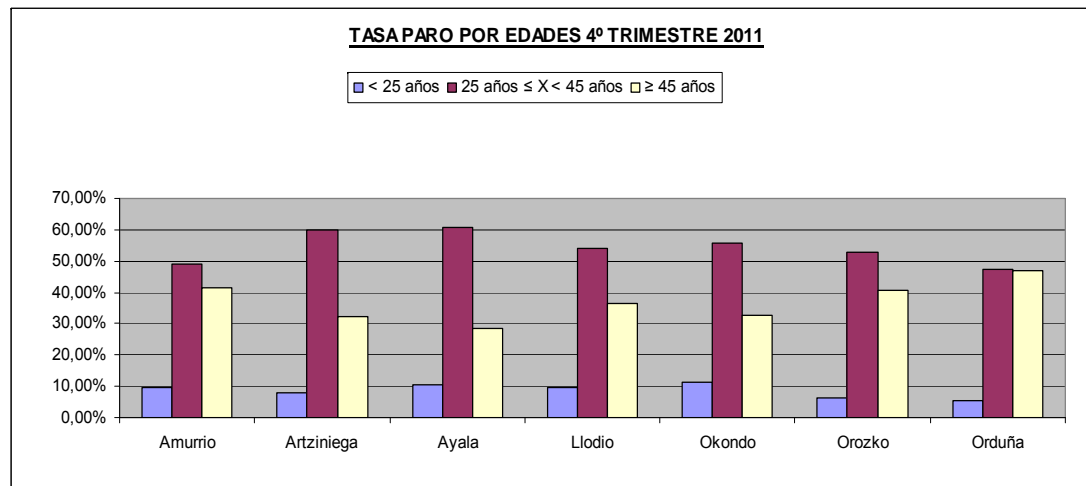
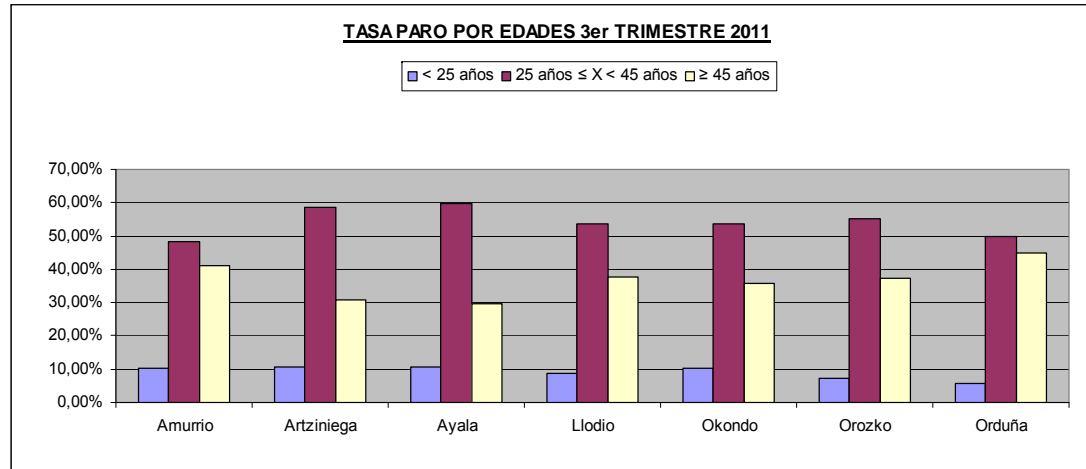
Tasa de paro por sexo



Tasa de paro por sexo

- Tal y como se indicaba en el 3er trimestre, se mantiene que las mujeres son las que sufren el mayor desempleo y que Orozko es la excepción.
- Respecto al 3er trimestre, destacar que exceptuando a Llodio y Ayala, en el resto de los municipios ha decrecido la tasa de desempleo de las mujeres, mientras que la de los hombres ha aumentado en todos los municipios.
- El mayor incremento en hombres se ha producido en Okondo con más de un 1,1%, mientras que en mujeres ha sido en Ayala con un 0,25%.
- El mayor descenso en mujeres, se ha dado en Artziniega (1%), seguida de Okondo (0,8%) y Amurrio (0,57%).

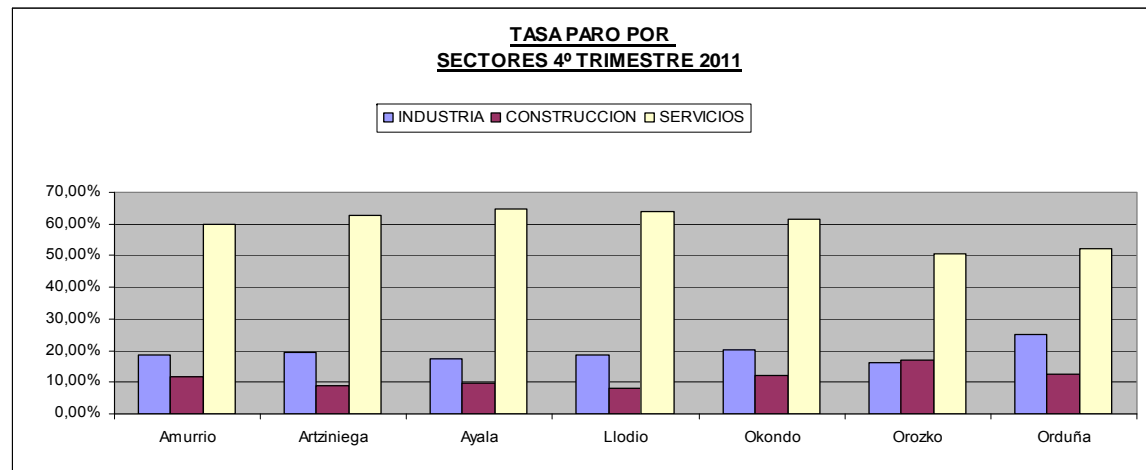
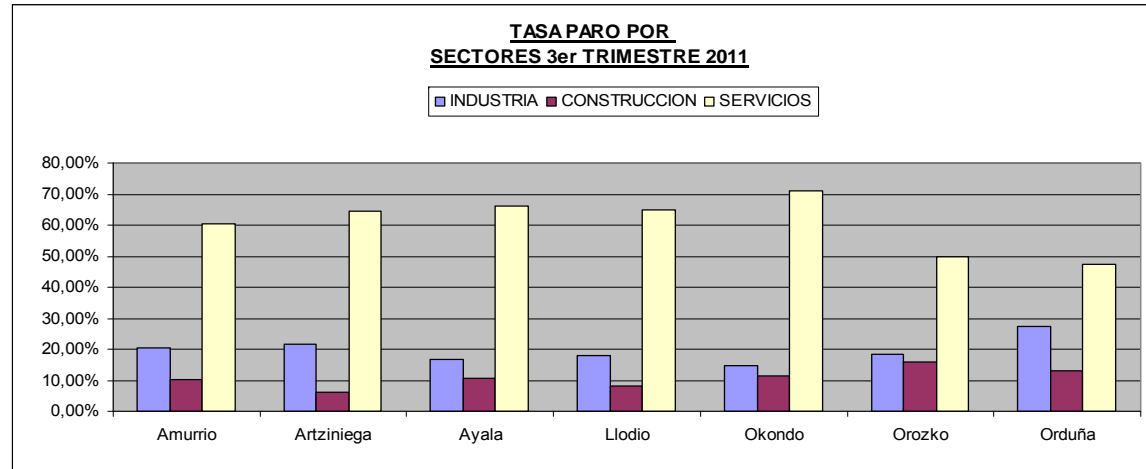
Tasa de paro por edades



Tasa de paro por edades

- Con respecto al 3er trimestre, se mantiene que en todos los municipios de la comarca, el mayor número de parados se encuentra en el grupo de entre 25 y 44 años, seguido de mayores de 44 años y por último menores de 25 años, los cuales serían un % mucho menor.
- Resaltar que en Orduña el % del grupo de entre 25 y 44 años y el de mayores de 44 años está casi parejo (menos de 0.4% de diferencia).
- Se mantiene que exceptuando a Amurrio y Orduña, en todos los municipios el grupo de entre 25 y 44 años, supera el 50% de la población parada y en Artziniega y Ayala, supera el 60%.
- Comparando con el 3er trimestre: Amurrio, Artziniega y Orozko han reducido el paro en los menores 25 años; Orozko y Orduña lo han reducido en el grupo de entre 25 y 44 años; Llodio y Okondo los han reducido en los mayores de 44 años.

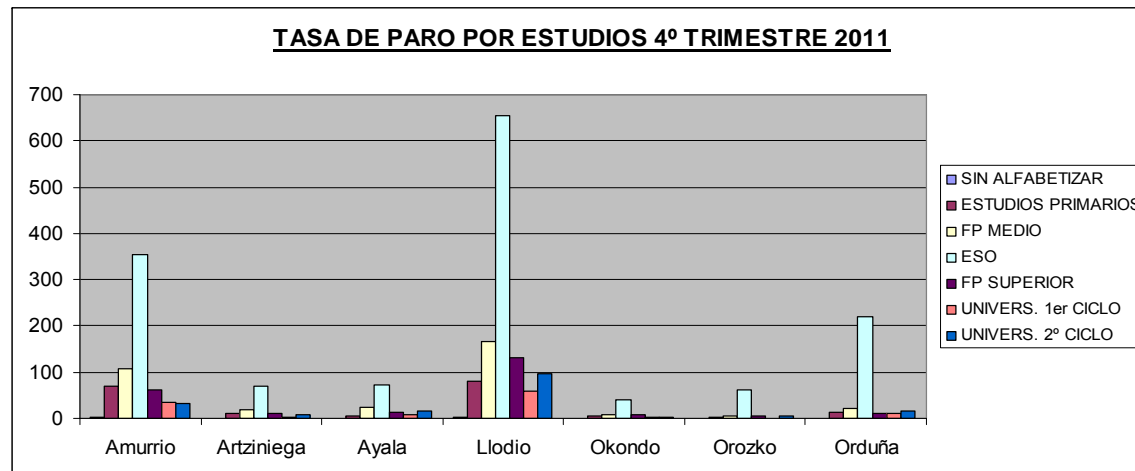
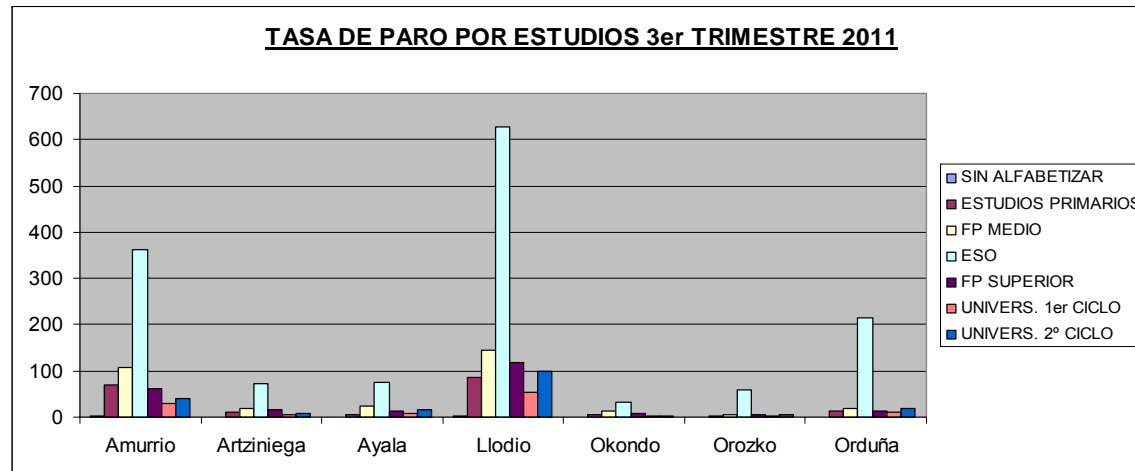
Tasa de paro por sectores



Tasa de paro por sectores

- En comparación con el 3er trimestre:
 - En el sector de industria, en Okondo, Ayala y Llodio han aumentado el paro (5,8%, 0,72% y 0,54% respectivamente). En el resto, se ha reducido entre un 1,6% y un 2,5%.
 - En el sector de la construcción, exceptuando a Ayala y Orduña en los cuales ha decrecido un 1,1% y 0,76% respectivamente y en Llodio en el cual se mantiene, en el resto ha aumentado el paro entre un 1% y 2%.
 - En el sector servicios, exceptuando a Orduña y Orozko, en los cuales ha aumentado un 4,5% y 0,77% respectivamente, en el resto ha disminuido entre un 0,5% y un 2% (exceptuando el caso de Okondo en el cual ha disminuido más de un 9,5%).

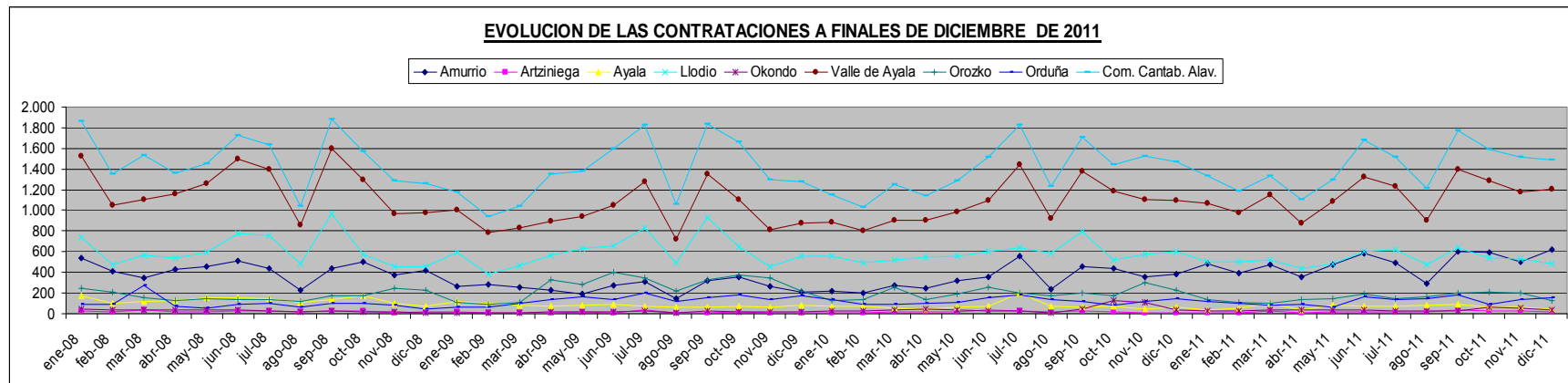
Tasa de paro por estudios



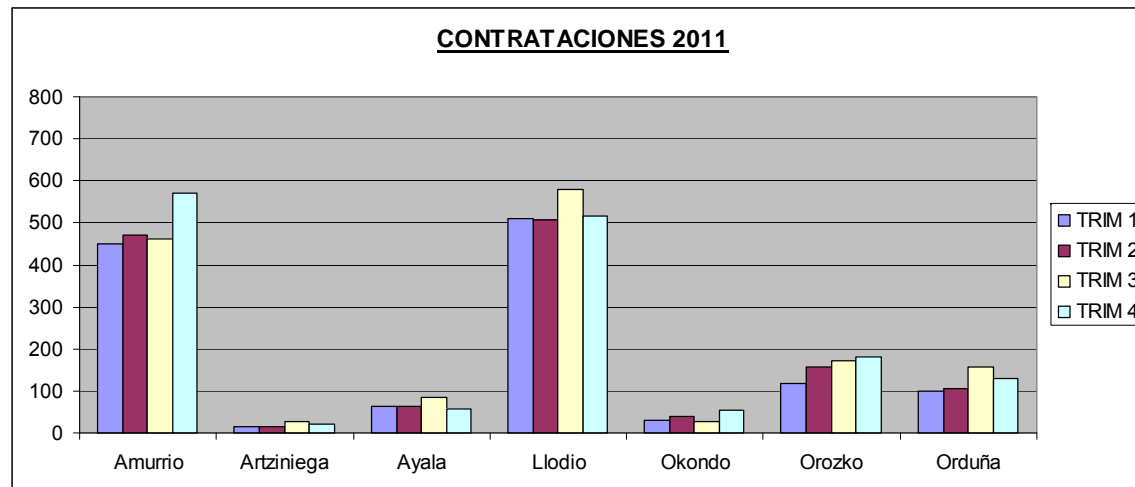
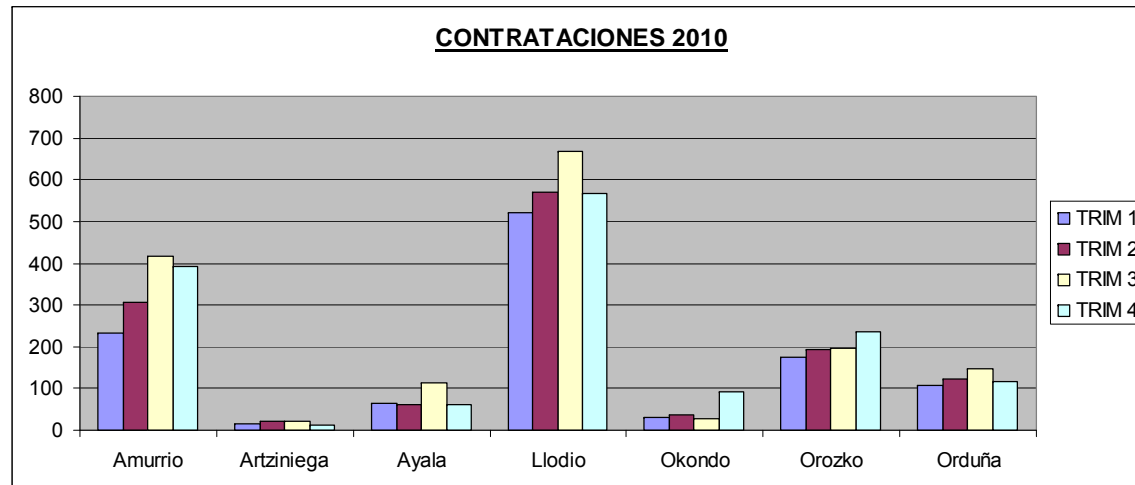
Tasa de paro por estudios

- En comparación con el 3er trimestre:
 - Sigue manteniéndose la tasa de paro en ESO como la más alta con diferencia (57,5%).
 - Con respecto a la formación en FP Medio, en la comarca ha aumentado su tasa de paro en un 0,6%.
 - Con respecto a la formación en FP Superior y ESO, se mantiene prácticamente estable.
 - Con respecto a la formación UNIVERS. 2º CICLO, en la comarca ha aumentado su tasa de paro en un 0,7%.

Evolución de contrataciones



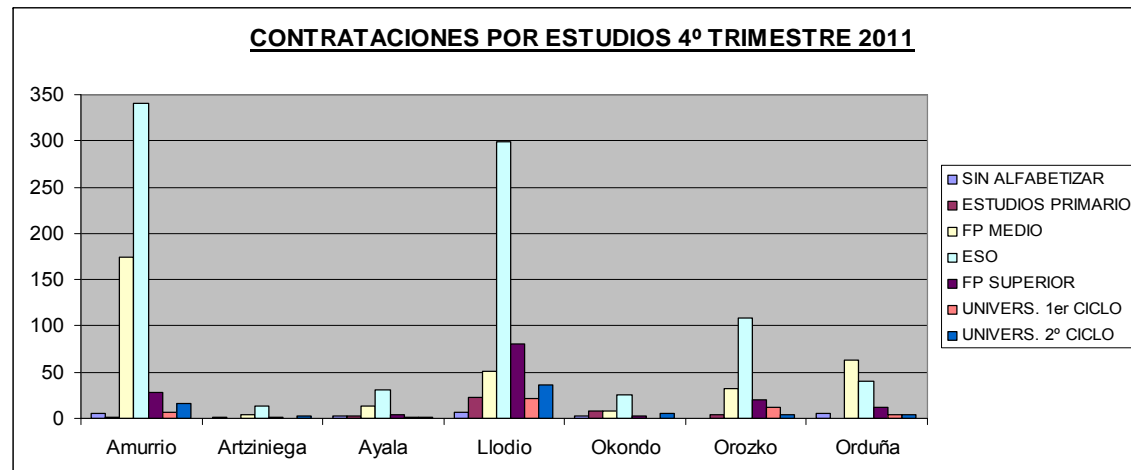
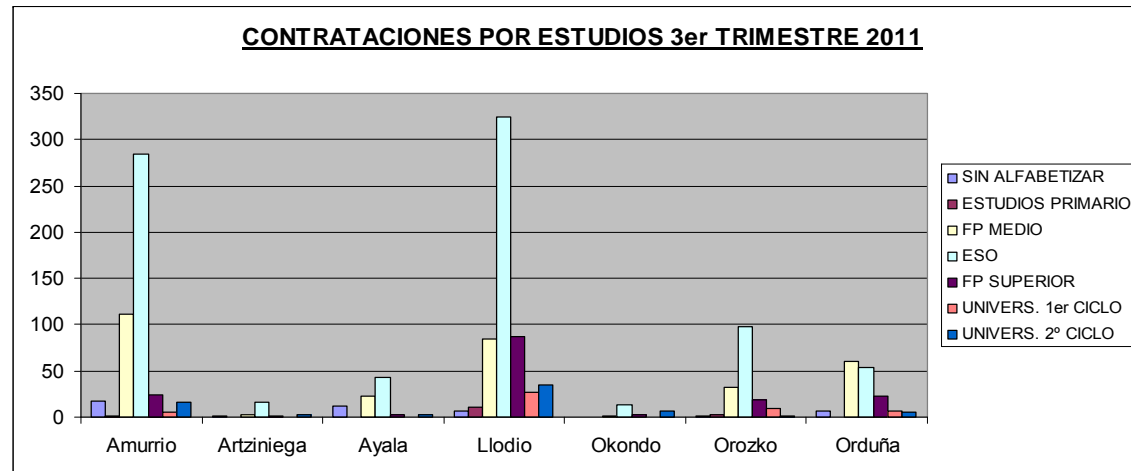
Contrataciones en la Comarca



Contrataciones en la Comarca

- En comparación con el 3er trimestre:
 - A nivel comarcal, las contrataciones se han incrementado en más de un 1,8%.
 - Entre los municipios, destaca Okondo que ha realizado más del doble de contrataciones que el trimestre anterior y Amurrio que las ha incrementado en un 23,75%.
 - Por el contrario, Ayala, Orduña, Artziniega y Llodio, las contrataciones han disminuido en 33,2%, 17,1%, 15,6% y 10,9% respectivamente.

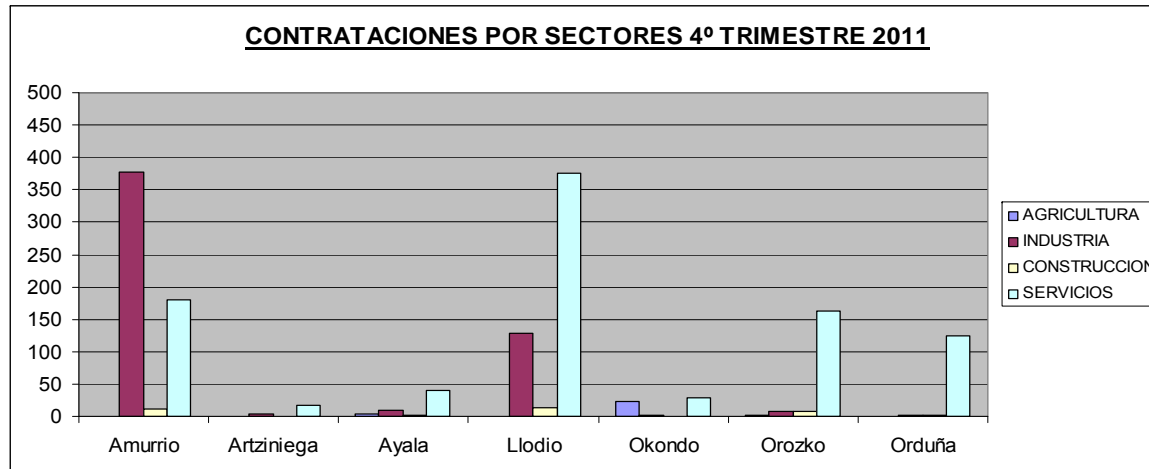
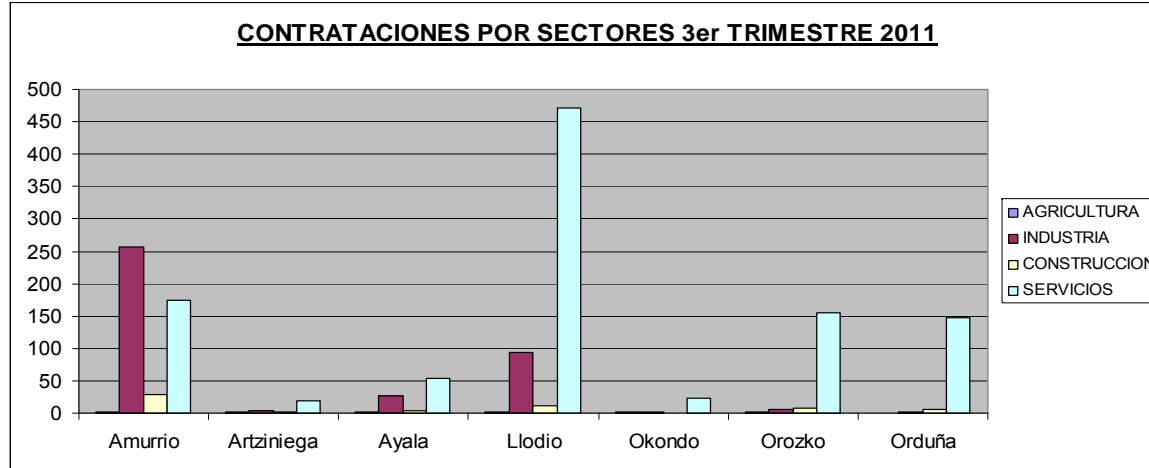
Contrataciones por estudios



Contrataciones por estudios

- En comparación con el 3er trimestre:
 - A nivel comarcal, el mayor incremento de las contrataciones se ha producido en personas con Estudios Primarios (1,5%) y FP Medio (1,4%), mientras que el mayor descenso se ha dado en personas sin Alfabetizar (1,54%).
 - En Amurrio, el mayor incremento en contrataciones se ha dado en personas con FP Medio, mientras que donde más ha disminuido ha sido en los de Sin Alfabetizar.
 - En cuanto al resto de municipios, los mayores incrementos se han dado en FP Medio (exceptuando a Ayala, Llodio y Orozko), mientras que los que los que más han disminuido han sido los de Sin Alfabetizar (exceptuando a Llodio y Okondo)
 - Se mantiene que en la comarca, los más contratados son los de nivel ESO, en segundo lugar, FP Medio y en tercer lugar, FP Superior.

Contrataciones por sectores



Contrataciones por sectores

- En comparación con el 3er trimestre:
 - Se mantiene que el mayor número de contrataciones dentro de la comarca, se da en el sector Servicios (60,9%), seguido del sector Industrial (34,8%). Entre ambos llegan a más del 95% de las contrataciones totales. El sector servicios baja más de un 8,6%, mientras que el sector industrial sube más de un 8,8%.
 - En cuanto a los municipios, exceptuando a Artziniega y Orduña, el mayor incremento de contrataciones se ha dado en el sector industrial.
 - La construcción ha bajado en todos los municipios exceptuando a Llodio, mientras que los servicios sólo han aumentado en Amurrio, Orozko y Okondo.
 - Se mantiene que el sector Agricultura es residual.

Más información en:

- www.garapen.net (Observatorio Urbano)
- www.sepe.es
- www.ine.es
- www.eustat.es
- www.lanbide.net