

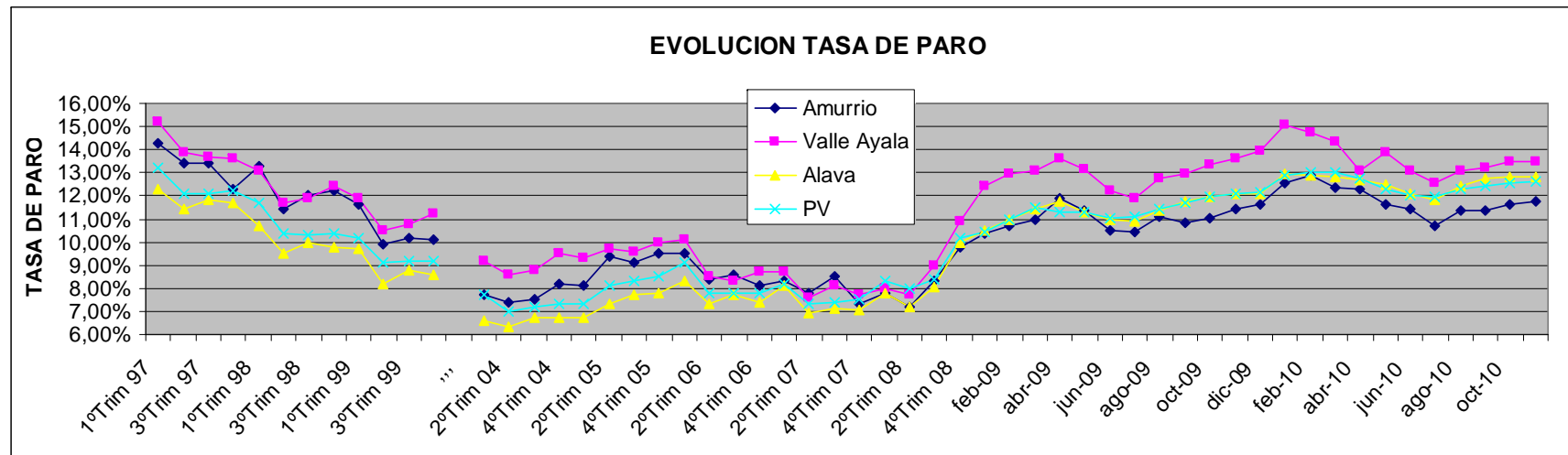


# SITUACION DEL PARO en Amurrio y entorno

Datos actualizados  
Noviembre 2010



# Evolución de la tasa de paro



Fuente: Lanbide. Datos del SEPE

Sesgo: La tasa de paro se define como el número de personas demandantes de empleo entre el número de personas activas en ese momento. Para el número de personas activas Lanbide usa el censo de personas del 2001 y lo actualiza en base a una estimación propia.

(Noviembre 2010 se actualiza en número de personas activas, por lo tanto no es posible comparar este documento con los anteriores editados en cuanto a tasa de paro)

# Observaciones

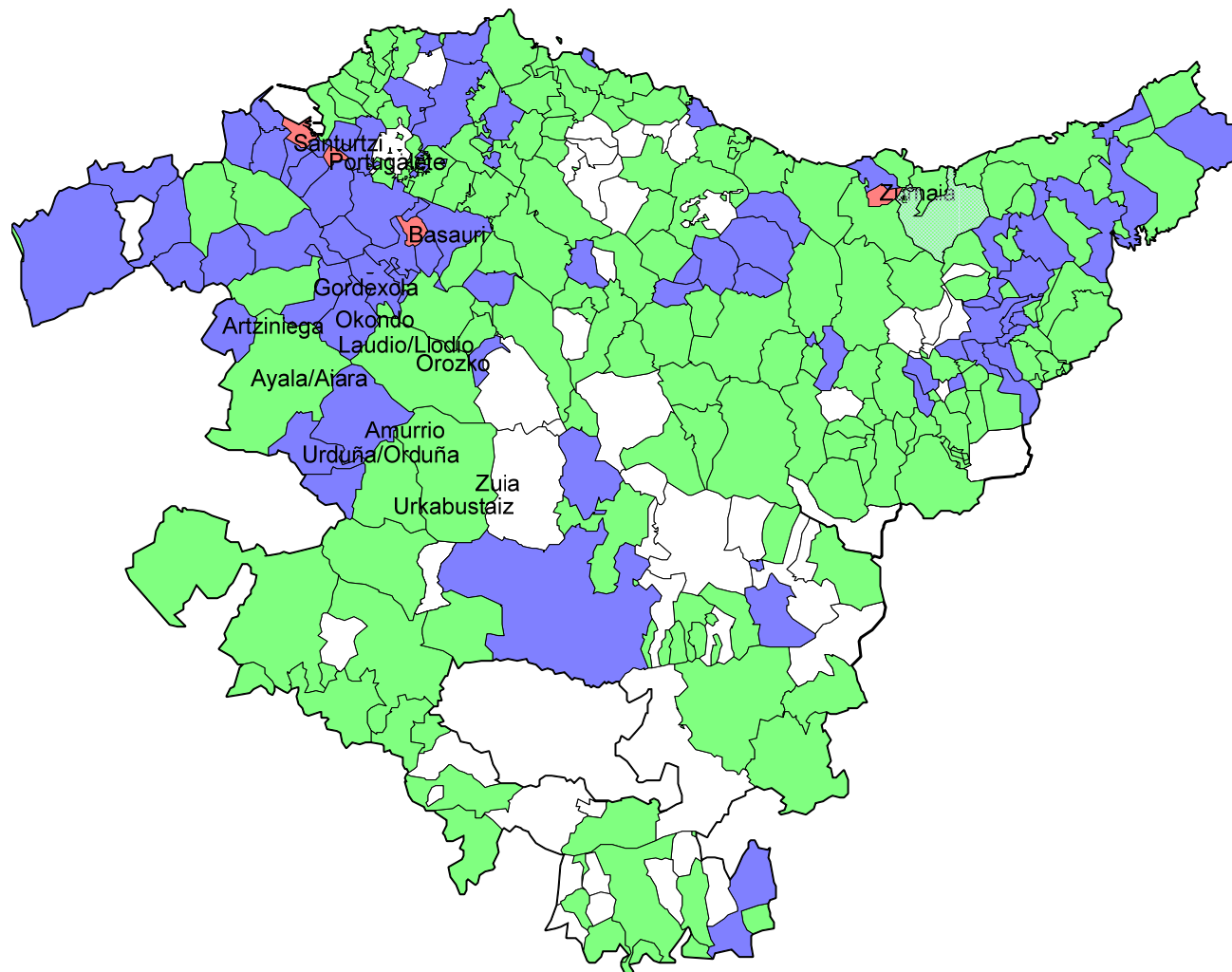
- En el 2010, tras el máximo de la tasa de paro producida en el mes de febrero, comienza el descenso estival. En julio se da la tasa mínima del año con 10,71% de personas desempleadas. Desde este momento se ha iniciado tendencia alcista.
- Amurrio, con un 11,75% de desempleo en noviembre tiene niveles de paro inferiores al Valle de Ayala (13,48%), a Álava (12,81%) y País Vasco (12,64%).

## Datos de la evolución de la tasa de paro en Amurrio, Valle de Ayala, Álava y País Vasco

Fecha	Amurrio	Valle Ayala	Álava	PV
1ºTrim 08	7,80%	8,00%	7,80%	8,35%
2ºTrim 08	7,20%	7,70%	7,20%	7,99%
3ºTrim 08	8,30%	9,00%	8,08%	8,40%
4ºTrim 08	9,80%	10,90%	9,98%	10,18%
ene-09	12,01%	12,93%	10,50%	10,46%
feb-09	12,37%	12,93%	11,00%	10,99%
mar-09	10,94%	13,09%	11,46%	11,50%
abr-09	11,87%	13,58%	11,73%	11,32%
may-09	11,37%	13,14%	11,29%	11,28%
jun-09	10,47%	12,26%	11,00%	11,03%
jul-09	10,41%	11,93%	10,92%	11,09%
ago-09	11,11%	12,72%	11,33%	11,43%
sep-09	10,84%	12,94%	11,75%	11,72%
oct-09	11,04%	13,34%	11,98%	11,93%
nov-09	11,42%	13,63%	12,11%	12,11%
dic-09	11,66%	13,93%	12,07%	12,18%
ene-10	12,57%	15,05%	12,94%	12,89%
feb-10	12,92%	14,74%	12,91%	13,03%
mar-10	12,38%	14,33%	12,84%	13,01%
abr-10	12,26%	13,11%	12,70%	12,76%
may-10	11,66%	13,88%	12,49%	12,32%
jun-10	11,44%	13,06%	12,10%	12,01%
jul-10	10,71%	12,58%	11,85%	11,96%
ago-10	11,37%	13,09%	12,45%	12,28%
sep-10	11,39%	13,24%	12,72%	12,40%
oct-10	11,66%	13,51%	12,82%	12,57%
nov-10	11,75%	13,48%	12,81%	12,64%

- En la comarca y su entorno los municipios menos afectados por la tasa de paro son Orozko (7,85%) seguido de Ayala (8,19%)
- Los más afectados, en cambio, son Orduña (12,92%), Laudio (12,76%) y Artziniega (12,07%).

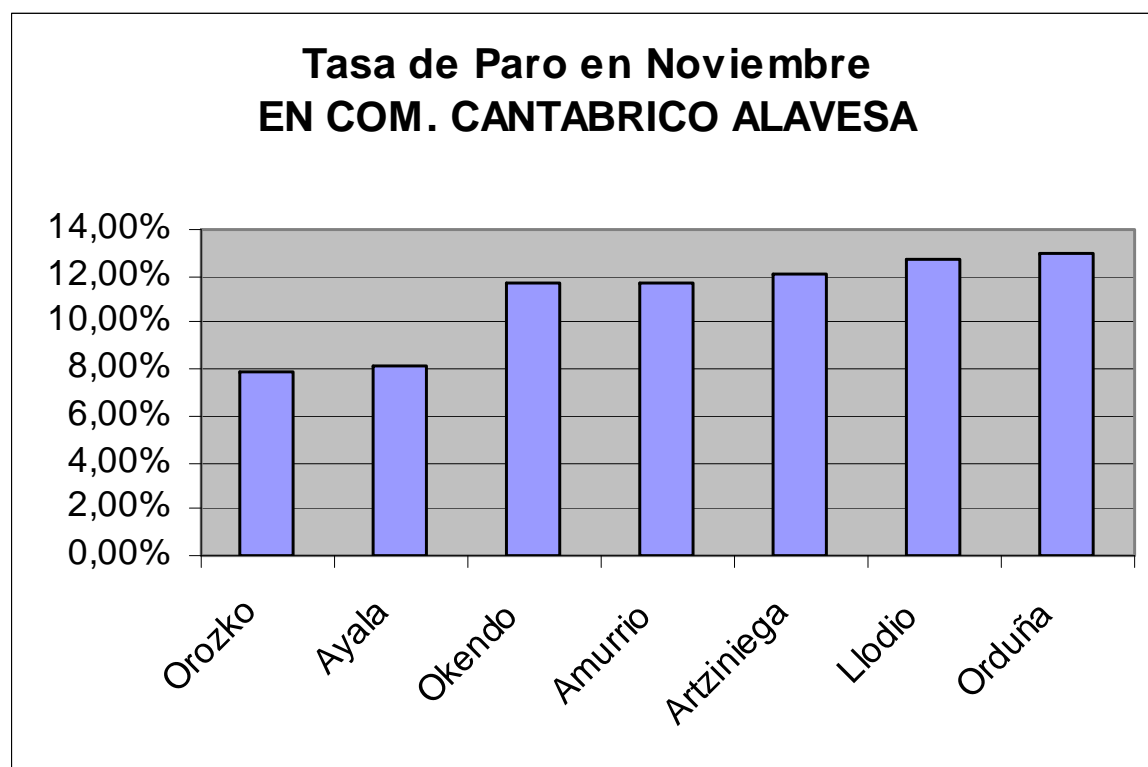
# La tasa de paro en País Vasco



Tasa de paro 2010 Nov  
por Municipios\_Pais\_Vasco (251)

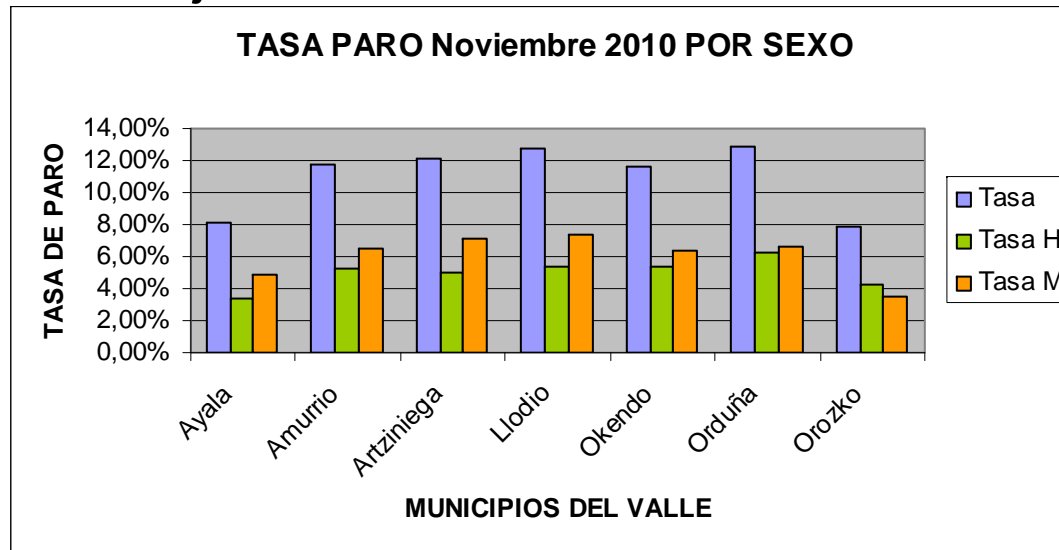
- 15,965 a 21,89
- 11,04 a 15,965
- 6,115 a 11,04
- 1,19 a 6,115

Amurrio, se sitúa en la posición media respecto a la tasa de paro comparando con los otros municipios que componen el Valle de Ayala y Com. Cantábrico Alavesa.



# Tasa de paro por sexo

En la mayoría de los municipios las mujeres sufren mayor desempleo que los hombres por ser la industria la principal actividad económica de la zona y tradicionalmente principal empleadora masculina. Pero, en lo que a la variable sexo se refiere en Orozko las mujeres son las menos afectadas.



Orozko es el municipio que más diferente se comporta respecto al paro en la comarca debido al creciente número de empresas existentes y la ubicación de Artiach, que promueve el empleo femenino

# Tasa de paro por edades

- El paro ha descendido muy levemente en comparación con el año pasado, para los rangos de edad de menores de 25 años y 25 y 44 años, pero ha ascendido para el rango de mayores de 44 años, tanto que el balance general es de ascenso de la tasa.
- El mayor número de parados se encuentra en el grupo de entre 25 y 44 años (283 personas).
- Con respecto al trimestre anterior el paro ha descendido más entre los menores de 25 años (un 15,19%)

Fuente: informes del observatorio de Garapen

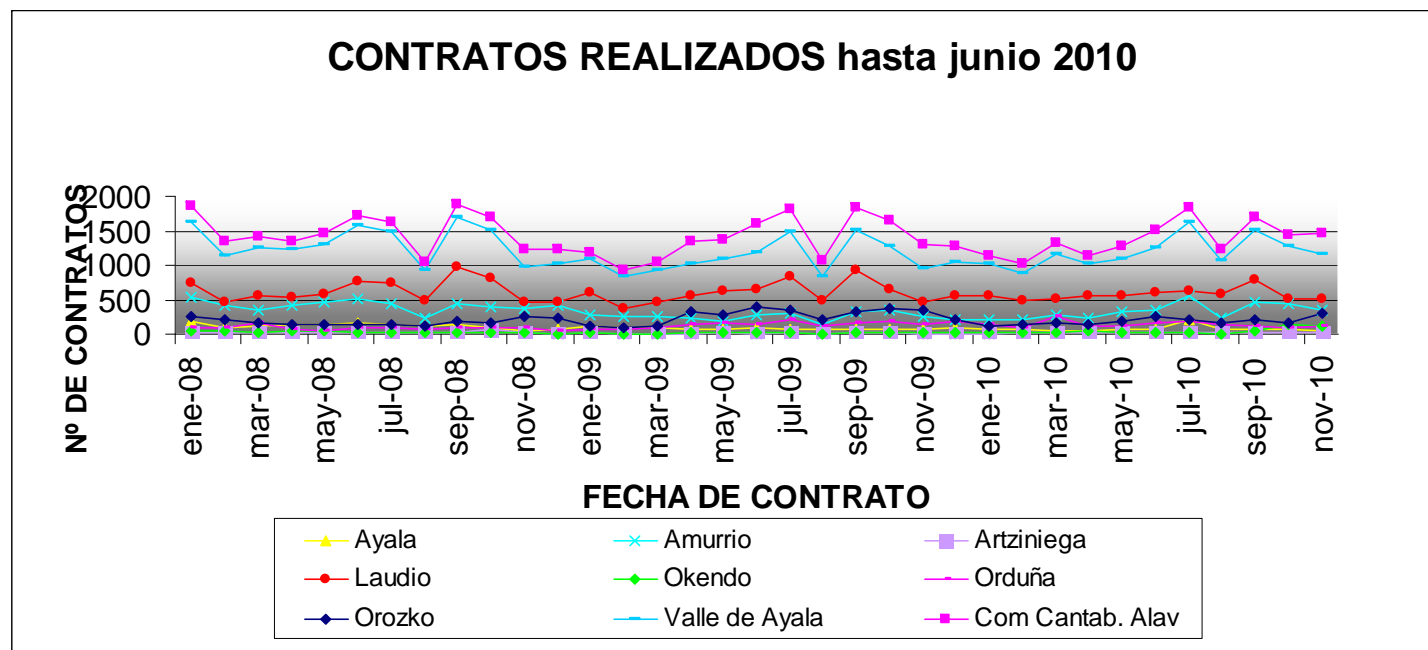
# Tasa de paro por sectores

- Si ordenamos los sectores en base al número de personas paradas por cada uno de ellos obtenemos: servicios, industria y construcción (ordenados de mayor a menor)
- Respecto al trimestre anterior todos los sectores han decrementado el número de personas paradas. Y, con respecto al año anterior, todos los sectores excepto el **servicios** han decrementado el número de parados

Fuente: Informes del Observatorio de Empleo

# Evolución de contrataciones

- El mes de agosto sigue siendo, anualmente, el más bajo en cuanto a número de contratos realizados, aunque este año se han realizado más que en otros.
- Respecto a noviembre del 2009, tanto Ayala como Orduña y Orozko reducen el número de contratos realizados, mientras que el resto de municipios lo incrementan.
- En noviembre, excepto Orduña y Orozko, todos los municipios han experimentado un decremento del número de contratos con respecto al mes anterior.



# Afiliaciones a la Seguridad Social en Álava y País Vasco

- La tónica general es de disminución de las afiliaciones, excepto en Álava que se da una variación positiva interanual mínima (0,39%)
- Las afiliaciones de extranjeros en Bizkaia también ascienden y repercuten de manera positiva con respecto al año pasado en el incremento del número de afiliados extranjeros en País Vasco.
- Sobre todo es el régimen de autónomos el que está sufriendo la reducción de afiliados (30,66% en CAPV y 1,64% en Álava) aunque Álava es el TH menos castigado.

Fuente: informes del observatorio de Garapen

# Más información en:

- [www.garapen.net](http://www.garapen.net) (Observatorio Urbano)
- [www.sepe.es](http://www.sepe.es)
- [www.ine.es](http://www.ine.es)
- [www.eustat.es](http://www.eustat.es)
- [www.lanbide.net](http://www.lanbide.net)