

INFORME SOCIO ECONÓMICO DE AMURRIO

Año 2010



Índice

Índice	2
Amurrio: Comunicaciones e infraestructuras	3
Evolución de la población.....	4
Media de personas por hogar	5
Nivel de estudios	5
Estructura económica.....	6
Amurrio Centro	9
Polígonos industriales de Zabalibar y Urnieta	10
Polígono Aldaiturriaga	11
Polígono industrial de Maskuribai.....	11
Polígonos industriales de Kalzadako y Saratxo	12
Polígono Zankueta.....	12
Productividad.....	12
Mercado de trabajo	13
Tabla resumen.....	15

Amurrio: Comunicaciones e infraestructuras

Amurrio es un municipio de 10.071 habitantes, que se enmarca en el Territorio Histórico de Álava, la Comarca Cantábrico Alavesa. Tiene una extensión de 96,5 km², con una densidad de 104,45 personas por Km². Alava tiene una densidad de 104,5 personas por km² y el País Vasco 304,29 personas por km².

Amurrio se encuentra al noroeste de la provincia de Álava y limita al norte con el Valle de Llodío y con Orozko, al sur con la ciudad vizcaína de Orduña, al este con Zuia y al Oeste con Ayala y Orduña.

Al sur se encuentra el gran macizo montañoso de Sierra Salvada, la alineación montañosa más representativa de Amurrio y de todo el Valle de Ayala.

Amurrio se encuentra en el Territorio Histórico de Álava, a 35 kilómetros Vitoria-Gasteiz y a 25 kilómetros de Bilbao y de sus respectivos aeropuertos (Foronda y Loiu). Las Comunicaciones por carretera hacia ambas capitales son buenas, con un tiempo de viaje medio entre 20 y 30 minutos.

El municipio, en cuanto a comunicaciones cuenta con un excelente servicio de Tren de Cercanías de Renfe que une Amurrio con Bilbao (Línea C3 Bilbao Abando - Orduña) en un tiempo aproximado de 40 minutos. La frecuencia de trenes es de aproximadamente una cada 20 o 30 minutos.

Amurrio cuenta con 5 centros de formación que imparten diferentes grado:

- Aula de 2 años y Educación Infantil y primaria que se imparten en Aresketa Ikastola, Zabaleko, Virgen Niña y Lucas Rey
- Educación secundaria se imparte en el Colegio Virgen Niña, Aresketa Ikastola e Instituto de Enseñanza Secundaria (IES) Zaraobe
- Bachiller y Ciclos formativos se imparten en el IES Zaraobe. En Ciclos Formativos se ofrecen las siguientes especialidades: Grado Medio Técnico en Mecanizado, Grado Medio Técnico en Instalaciones y Mantenimiento Electromecánico de Maquinaria y Conducción de Líneas, Grado Medio de Atención Sanitaria, Grado Medio 2º año Comercio y finalmente Grado Superior en Mantenimiento d Equipos Industriales.

En cuanto a infraestructuras sanitarias se refiere Amurrio cuenta con un Centro de Salud de atención primaria que tiene un punto de atención continuada (urgencias) que completa el servicio a 24 horas de asistencia. En el mismo hay servicios de enfermería, matrona, medicina y pediatría, además de los servicios administrativos.

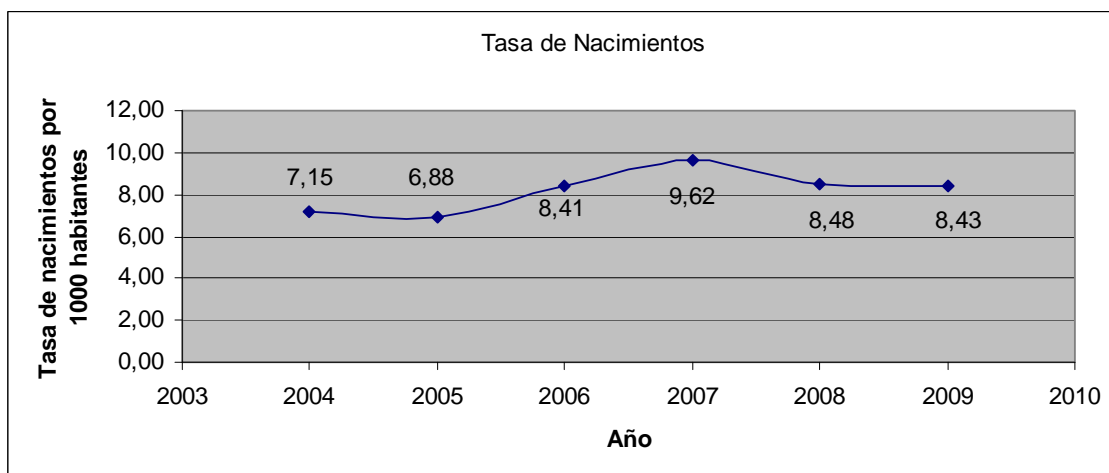
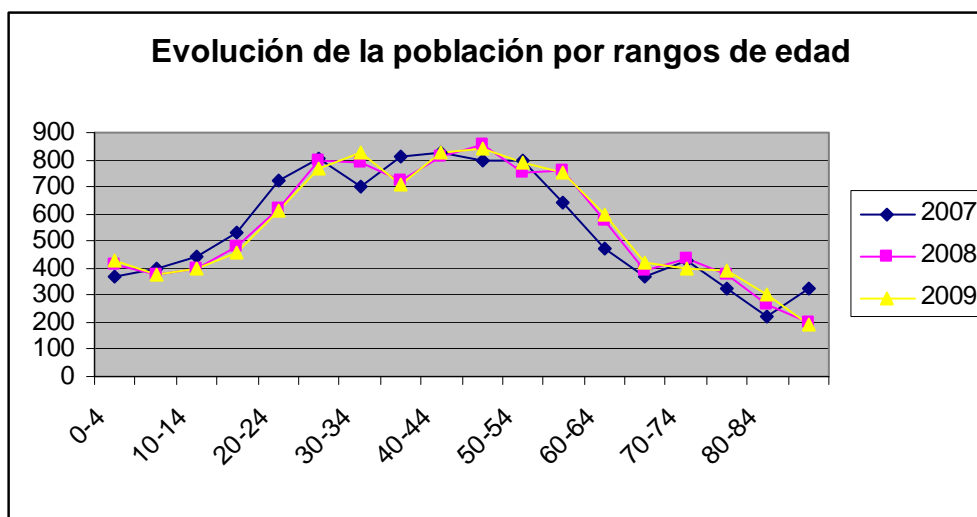
El municipio cuenta con 3 locales que ofrecen servicios de guardería. El servicio de guardería del Colegio Virgen Niña que es privado y Tanttaka y Zabaleko que son centros públicos.

Amurrio dispone de 2 residencias para la 3ª edad y un centro de día, lo que conlleva a una media de 9 plazas por cada 1000 habitantes en centros de día y 40 plazas por cada 1000 habitantes en residencia.

Evolución de la población

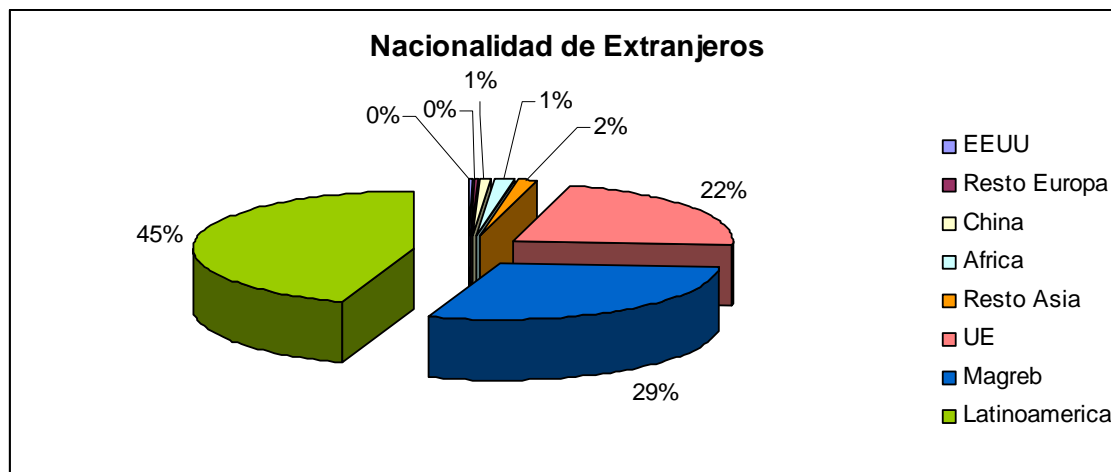
Amurrio ha vivido un crecimiento paulatino de la población desde 2004, hasta alcanzar en 2010 una población de 10071 habitantes.

Por rangos de edad, el número de personas asciende a partir de los 30 años y sobre todo en el rango de mayores de 65 años debido a la calidad y longevidad de las personas. Sin embargo se observa una reducción de la población en el rango de edad de 0 a 29 años, debido al descenso de la tasa de nacimientos.



En lo que a la distribución de la población en cuanto al sexo se refiere, Amurrio cuenta con un 49,75% de mujeres y un 50,25% de hombres. En cuanto a la proporción de hombres y mujeres en Álava, esta se mantiene prácticamente idéntica en 1998 y 2008, en torno a un 49,9% de varones frente a un 50,1% de mujeres, dato similar al conjunto de la provincia.

Para terminar el análisis demográfico es interesante analizar el peso de la población extranjera en total. Según el padrón municipal hay 930 personas empadronadas extranjeras.



Así como Álava ha conocido los últimos años un aumento significativo de su población extranjera representando ésta en 2008 un 7,38% del total frente al 5,44% de media de la CAPV. El Valle de Ayala no se caracteriza especialmente por contar con mucha población extranjera, sino más bien por un saldo migratorio interno, es decir, por contar con un alto número de residentes procedentes de otros municipios vascos, alaveses o de otras provincias de la CAPV. En 2006, último dato disponible en Eustat, el porcentaje de la población procedente de otros municipios de la CAPV (47.6% superaba a los autóctonos (32,4%), el resto un 20% corresponde a inmigración.

Media de personas por hogar

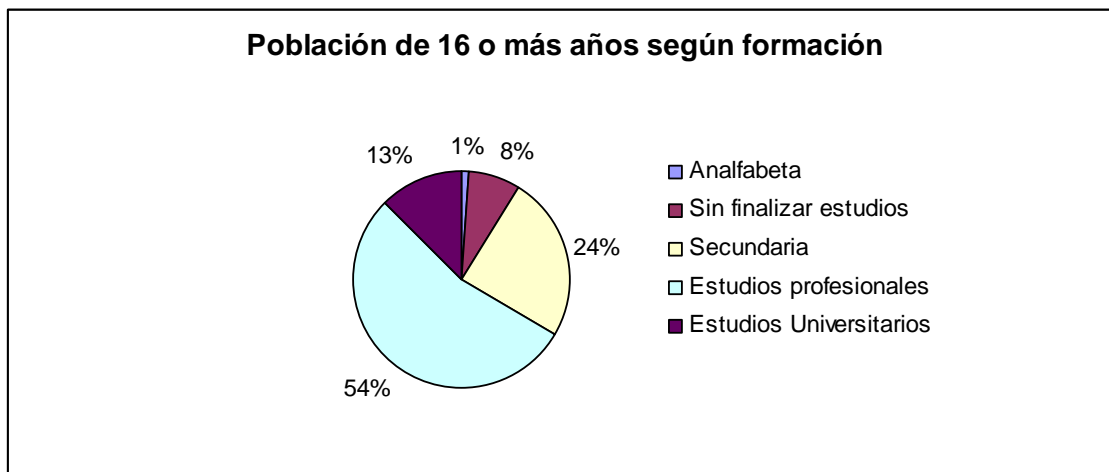
Según estadísticas de 1991, en Amurrio 8548 personas (el 88,5% de la población) viven en 2313 hogares tradicionales, lo que supone una media de 3,69 personas por hogar convencional (1 familia con 1 núcleo).

Por otro lado el 2,6% de la población (248 personas) forman hogares unifamiliares, el 2% de la población vive en hogares con una familia sin núcleo, el 7% de la población en hogares de 1 familia con 2 o más núcleos

Nivel de estudios

Según estadísticas del 2001, en Amurrio más de la mitad de la población tiene estudios relacionados con ciclos formativos, este sesgo es debido al efecto de atracción que tienen las

grandes empresas del municipio que sobre todo contratan a personas con estos perfiles. El segundo gran grupo, con un cuarto de la población, representa a aquellas personas que tienen los estudios obligatorios sin completar. El 12 % de la población tiene estudios universitarios, el 7% no tiene estudios y el 1% es analfabeto.



Estructura económica

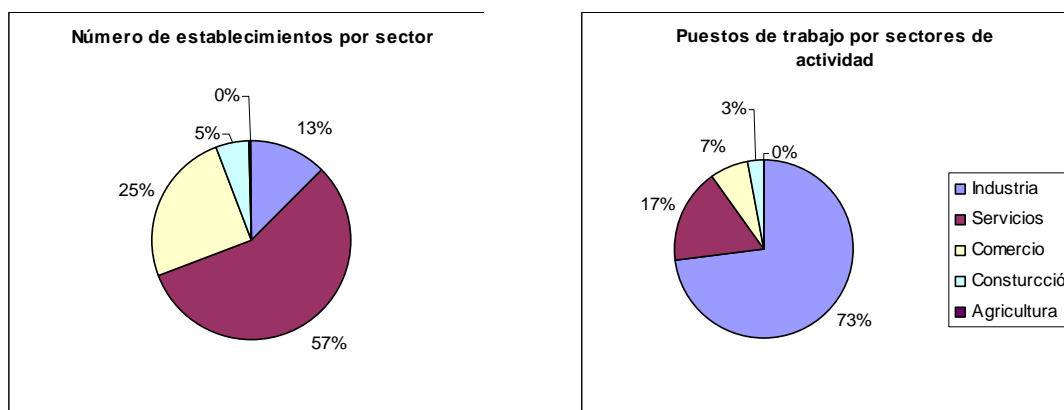
En base al Eustat en Amurrio hay 755 establecimientos en 2009, un 2% más que en 2008. En cambio, en Alava, el número de establecimientos entre estos dos años se ha visto reducido en un 0,6% y en la CAPV el número de establecimientos también se ha reducido en un 0,96%.

El municipio de Amurrio se caracteriza por una fuerte orientación a las actividades industriales, donde el peso del empleo y del PIB industrial generado es elevado. Según datos de Udalmap¹ en el 2005 la industria representaba el 61,95% del PIB que se generaba en Amurrio y ocupaba al 42,71% de la población activa (dato del 2001).

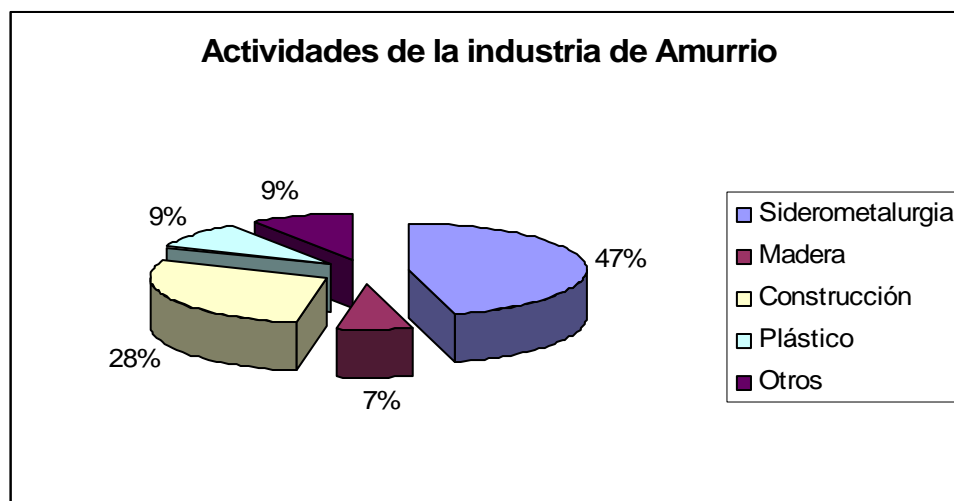
	Valor añadido bruto del sector (%). Dato 2005	Población de 16 años y más ocupada en el sector (%). Dato 2001
Sector Industrial	61,95%	42,71%
Sector servicios	33,38%	47,13%
Sector de la Construcción	3,53%	7,13%
Sector Agropesquero	1,14%	3,02%

¹ UDALMAP es un sistema integrado de información territorial del Departamento de Economía y Hacienda de Gobierno Vasco, con base en los municipios de la C.A. de Euskadi, cuya finalidad es prestar un servicio público al permitir un mejor conocimiento de la realidad socio-económica de los mismos, y facilitar la toma de decisiones por parte de todos aquellos agentes, tanto públicos como privados, involucrados en el crecimiento y desarrollo local y regional del país.

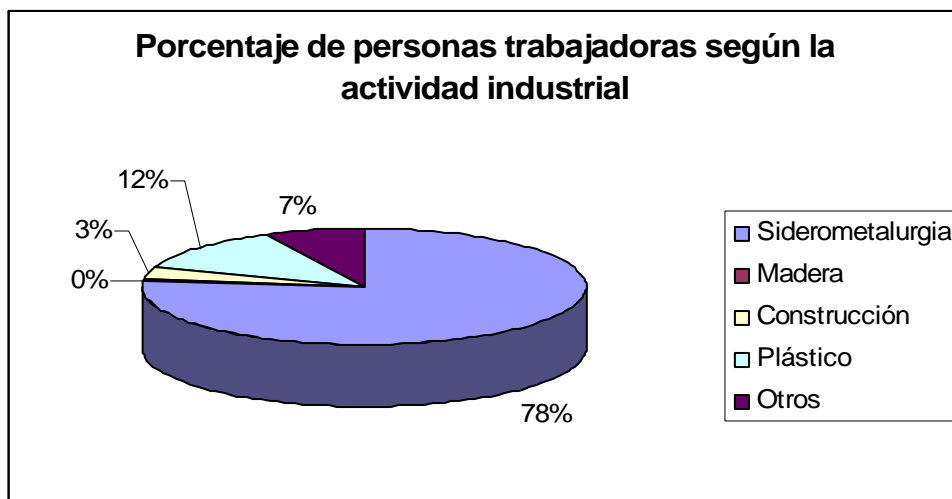
Según la base de datos de empresas que gestiona Amurrio Bidean, Amurrio es un municipio eminentemente industrial porque sólo los establecimientos industriales, el 12,75% del total de establecimientos, generan el 73,16% de todos los empleos de las empresas situadas en el municipio. Pero la industria no es relevante en el municipio sólo por el número de empleos directos que genera, sino también por la red de interconexiones que ocasiona; hay grupos de empresas de más de 1.000 trabajadores, de las que dependen gran cantidad de pequeñas empresas que desarrollan algún servicio concreto o proveen a las de mayor tamaño.



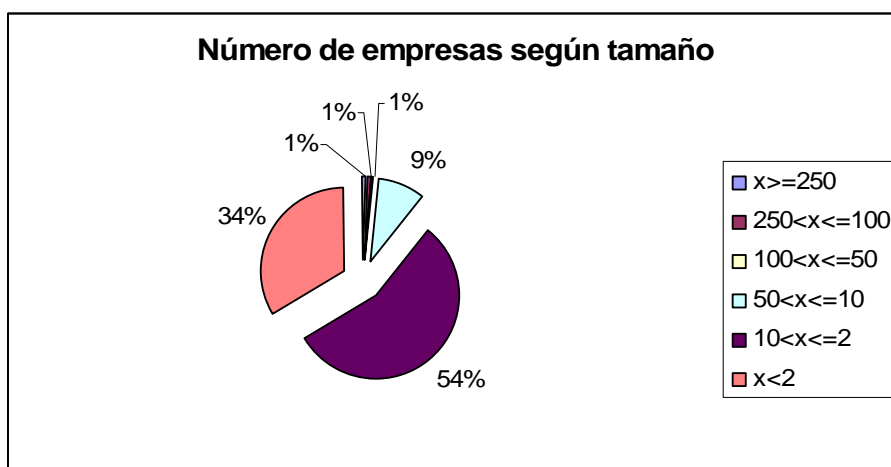
En cuanto a las diferentes actividades industriales que se desarrollan en Amurrio, la predominante es la relacionada con la siderometalurgia (47%), el 28% de las empresas se dedican a temas relacionados con la construcción, el 9% al plástico y el 7% a la madera.



En cuanto a los puestos de trabajo que genera la industria en Amurrio en base a los diferentes tipos de actividad: siderometalúrgica, madera, construcción y plástico dibujan el siguiente mapa:



Para analizar la relación existente entre tamaño de empresa y actividad analizamos el siguiente gráfico:



Las empresas de más de 250 trabajadores (3) representan el 1% del tejido empresarial de Amurrio; 2 de ellas son del sector metal y una de inyección del plástico para el automóvil.

Entre 100 y 250 trabajadores hay 2 empresas, ambas relacionadas con el sector metalúrgico y otras 3 de entre 50 y 100 trabajadores del mismo sector.

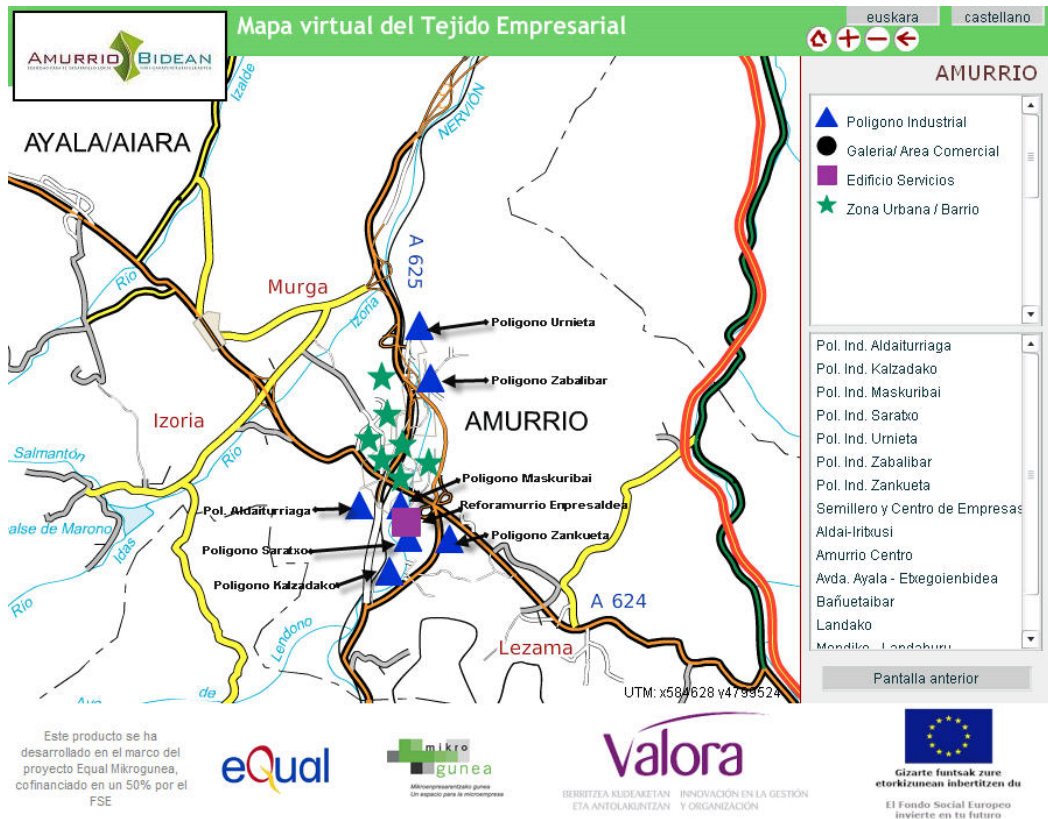
Entre 10 y 50 trabajadores hay 34 empresas de las cuales el 35% son del sector siderometalúrgico.

Como observamos las empresas de mayor tamaño están relacionadas con el metal, en cuanto a las menores diremos que son de actividades muy diversas, pero sobre todo englobadas en la actividad comercial y de servicios personales y representan el 88% (54% + 33%) de los establecimientos.

Las pymes son las principales afectadas por los efectos derivados de la actual coyuntura de crisis general. Los problemas vinculados a la gestión de la liquidez se acompañan, en determinados sectores, de problemas de oferta vinculados al rápido cambio en el contexto

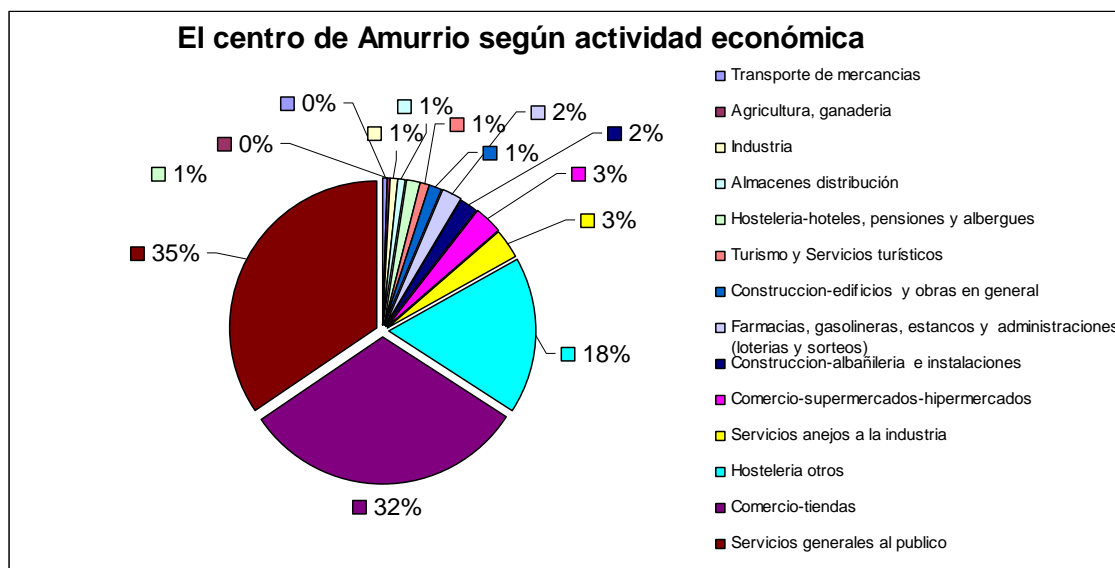
tecnológico y energético, así como de la creciente competencia de nuevas áreas de industrialización mundial.

En Amurrio, las empresas se reparten geográficamente entre en el centro del municipio (básicamente del sector servicios personales, comercio y hostelería) y 7 polígonos industriales que lo rodean. El 66% de los establecimientos, la gran mayoría comerciales, están situados en el centro del municipio, mientras que el 34% se sitúa en los diferentes polígonos: Urnieta y Zabalibar (Norte), Aldaiturriaga (Oeste), Maskuribai, Saratxo y Kalzadako (Sur) y Zankueta (Sureste).



Amurrio Centro

En el centro del municipio se instalan sobre todo, las empresas de servicios personales, comercio y hostelería. En total Amurrio Bidean tiene registradas en su base de datos 235 establecimientos en el centro del municipio (35% Servicios, 32% comercios y 18% hostelería) que ocupan a 686 personas. El 34% de las personas están ocupadas en servicios generales al público, el 23,6% en comercio y tiendas y el 15,5% en hostelería.



Según estadísticas del Eustat en 2009, por cada 1000 habitantes en Amurrio había 11,6 establecimientos comerciales. En 2005 llegó a haber 12,07, pero desde entonces el indicador ha descendido paulatinamente.

Si hablamos de establecimientos de Hostelería y Restauración, en 2009 había 5,85 establecimientos por cada 1000 personas. La cifra más alta se alcanzó en 2003 con 6,5 establecimientos por cada 1000 personas y desde entonces ha variado tendiendo una tendencia negativa en general.

Aún así los niveles de establecimientos comerciales y hostelería por cada 1000 habitantes son inferiores al número de establecimientos comerciales y de hostelería en Álava y País Vasco.

	Comercios x 1000 habit			Hostelería x 1000 habit		
	PV	Alava	Amurrio	PV	Alava	Amurrio
2006	22,45	19,53	12,1	6,69	6,39	5,74
2007	23,67	20,67	11,96	7,08	6,97	5,73
2008	23,61	20,64	11,76	7,04	6,93	5,93
2009	23,34	20,27	11,6	6,98	6,89	5,85

En lo que a las plazas de alojamiento se refiere, en 2009 y 2008 había 6,05 plazas por cada 1000 habitantes. Este dato, desde 2005 se ha ido incrementando.

Polígonos industriales de Zabalibar y Urnieta

Zabalibar es la zona industrial situada más próxima al centro de Amurrio, en su límite norte. Está zona industrial fue construida por iniciativa privada en base a las necesidades del momento y en ella se ubican 2 empresas del mismo grupo relacionadas con las estructuras metálicas y una carpintería. En esta zona industrial trabajan 80 personas.

Urnieta se encuentra más al norte que Zabalibar, en la carretera A625 dirección Llodio. Su creación fue debida a la ubicación, en estas tierras, de la empresa Tubos Nervión S.A. en

1966, actual Tubos Reunidos y en su entorno se situó Hierros Urquijo en 1974. Actualmente en la antigua ubicación de Hierros Urquijo hay 1 empresa del sector sidero-metallúrgico (estructuras metálicas) que ocupa a 70 trabajadores y Tubos Reunidos cuenta con una plantilla de 840 trabajadores.

Polígono Aldaiturriaga

Este polígono industrial fue creado en los años 90. Está formado por 2 zonas; la primera, formada por terrenos industriales donde los propietarios construyeron en base a sus necesidades, y la segunda, donde se construyeron pabellones industriales desde la iniciativa pública a través del programa Industrialdeak (Aiarako Haraneko Industrialdea).

A finales del año 2004 comenzó la ejecución de ampliación hacia los terrenos de Tubacex y antiguo edificio de Aceralava. La superficie del polígono se ha incrementado en 24.000 m² y ha sido a través de la iniciativa privada.

En el polígono industrial Aldaiturriaga trabajan en torno a 155 personas en 28 empresas. El sector mayoritario es el relacionado con el metal, en concreto empresas auxiliares subcontratistas de las mayores.

En esta área se proyecta construir, a través de iniciativa privada y en breve, con el propósito de impulsar el sector de servicios logísticos y aprovechando el potencial de la localidad en cuanto a situación equidistante de Vitoria y Bilbao, urbes de gran actividad empresarial. Pero el proyecto para potenciar este sector de actividad en el municipio depende en gran medida de la mejora de las infraestructuras de acceso al área industrial.

Polígono industrial de Maskuribai

El polígono fue inaugurado el 25 de octubre del 2007 y por lo tanto es el de más reciente creación.

Se han construido 5 naves divididas en varios pabellones. De ellas 3 naves son exclusivamente industriales, una mixta y la última construida, y todavía sin adjudicar a empresas, está diseñada para la ubicación de actividades comerciales y de servicios. Las tres exclusivamente industriales ocupan una superficie de 12.100 metros cuadrados y la mixta, que acoge operativa tanto industrial como de servicios, tiene una superficie de 3.300 metros cuadrados. En la última fase del proyecto se han construido 2.400 metros cuadrados y se han habilitado 21 locales para la instalación de empresas comerciales y de servicios, como ya se ha mencionado.

En total representan 61 locales para la pequeña y mediana empresa impulsados desde la iniciativa pública de SPRI, Aiara Haraneko Industrialdea.

Durante el año 2008 y 2009 este área industrial ha seguido expandiéndose a través de iniciativa privada. Esta acción se ha dividido en 2 fases y en estos momentos la primera está finalizada y la segunda se encuentra en construcción. En esta primera fase se ha dotado al

polígono de 4 nuevas naves divisibles, de entre 4.000 y 570 metros cuadrados cada una, y en la segunda se dispondrá de 10 naves más pequeñas de entre 560 y 360 metros cuadrados.

En esta área industrial trabajan en torno a las 370 personas en 32 empresas. El siguiente gráfico muestra la actividad de estas empresas:

Como se observa la actividad mayoritaria de este polígono son los servicios, tanto para empresas: consultoras, ingenierías, como de servicios personales: reparación de vehículos, artes gráficas.... Le sigue el industrial con una gran empresa ubicada en el mismo: Amurrio Ferrocarriles y Equipos, desde 1929.

Polígonos industriales de Kalzadako y Saratxo

Este polígono industrial creado en los años 70 se caracteriza por la presencia de empresas del sector metalúrgico, entre las que se encuentran las empresas con mayor número de trabajadores.

Existen dos zonas diferenciadas; los pabellones construidos por la iniciativa privada, que son los que mayor terreno ocupan, y en su mayoría son propiedad de las empresas; y los pabellones de iniciativa pública que construyó SPRILUR en la década de los 90 y están ocupados por empresas de menor tamaño y actividades muy diversas.

En este polígono trabajan alrededor de 1450 personas en 28 empresas. La mayoría del sector metal.

Polígono Zankueta

Ha sido construido por iniciativa privada según necesidades. Actualmente hay 8 empresas instaladas y trabajan 40 personas. La mayoría de las empresas (6) son de servicios (relacionados con automoción y transporte) y otras 2 de comercio.

Este polígono se encuentra en situación de renovación; y hasta el momento son 2 las empresas que han trasladado su actividad a sendos pabellones modernos. Durante el año 2009 se ha llevado a cabo la obra para la urbanización y mejora de accesos a dicha zona industrial. En este momento está en planeamiento la realización de nuevas naves industriales a través de la iniciativa privada.

Productividad

El producto interior bruto (PIB), "lo que se produce", por persona en Amurrio en 2005 era de entorno a 43.167€ mientras que por persona ocupada ascendía a 83.700 €. En la CAPV el PIB per capita en 2005 era de 27.153€ y en Álava de 32.236€.

Estos datos de 2005 son los valores más actuales que se tienen a nivel estadística oficial y además, en comparación con otros municipios de la comarca y municipios limítrofes, Amurrio cuenta con la mayor productividad del entorno seguida por Orozko, Artziniega, Ayala, Okondo y Llodio.

Si bien el PIB per capita en Amurrio tiene unos importes muy superiores a Álava y la CAPV, no es así en la renta bruta per capita.

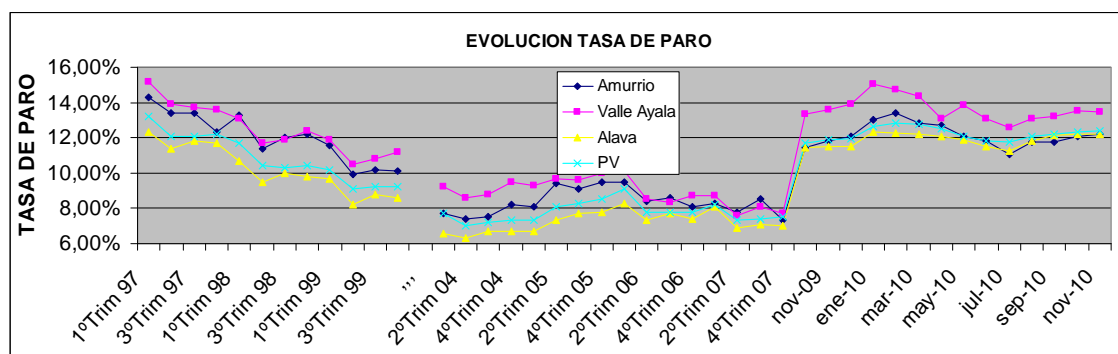
En 2003 en Amurrio la renta bruta por persona era de 11.337€, inferior a la de Álava (12.889€) y la CAPV (12139€). Ayala, Artziniega y Orozco tenían una renta superior a la de Amurrio y Llodio, Orduña y Okondo inferior. En cuanto a la renta personal disponible (tras descontar gastos de Seguridad Social, cuota líquida o retenciones a cuenta) en Amurrio era de 11.067€.

Mercado de trabajo

En la CAPV el número de afiliaciones a la seguridad social está sufriendo serias reducciones desde que entramos en la crisis económica que estamos viviendo. Álava es el único Territorio Histórico que ha incrementado en un 0,39% el número de afiliados con respecto al año pasado.

En cuanto al número de contratos se refiere ha habido tanto un incremento con respecto al trimestre anterior (del 3º al 2º) como un incremento anual. Por sectores, todos han incrementado el número de contratos, excepto en el de la construcción, que si bien ha crecido con respecto al trimestre anterior no así con respecto al año anterior. Sobre todo es mencionable el incremento en contratos industriales, un 162% con respecto al año anterior y un 35% con respecto al trimestre anterior. El incremento en contratos del sector servicios ha sido de un 20% con respecto al año anterior y un 40% con respecto al trimestre anterior.

En cuanto a la demanda de trabajo se refiere el paro ha crecido en la CAPV, Alava y Amurrio con respecto al 2009, pero con respecto al 2º trimestre se ha reducido en un 1,19% en la CAPV, en un 0,72% en Álava, en un 5,54% en Amurrio. En noviembre en Amurrio había 605 personas en desempleo. Una estimación de la tasa de paro sitúa la misma en torno a 12,17%, inferior a la del Valle de Ayala (13,48%), Alava (12,19%) y País Vasco (12,426%). En noviembre del año pasado, en Amurrio la tasa era inferior, 11,83%.



Fecha	Amurrio	Valle Ayala	Alava	PV
nov-09	11,83%	13,63%	11,53%	11,90%
dic-09	12,07%	13,93%	11,49%	11,97%
ene-10	13,02%	15,05%	12,32%	12,67%
feb-10	13,38%	14,74%	12,29%	12,80%
mar-10	12,82%	14,33%	12,23%	12,78%
abr-10	12,70%	13,11%	12,10%	12,54%
may-10	12,07%	13,88%	11,89%	12,10%
jun-10	11,85%	13,06%	11,52%	11,80%
jul-10	11,09%	12,58%	11,28%	11,75%
ago-10	11,77%	13,09%	11,85%	12,07%
sep-10	11,79%	13,24%	12,11%	12,19%
oct-10	12,07%	13,51%	12,21%	12,36%
nov-10	12,17%	13,48%	12,19%	12,42%

La tasa de paro en hombres ha descendido, mientras que entre las mujeres ha crecido. Las personas mayores de 44 años han sido las que más han sufrido el paro, con un incremento del 10% con respecto al año pasado (con respecto al trimestre pasado se han mantenido). Mientras que los menores de 25 años son los que más han notado el descenso de la tasa de paro.

El paro ha descendido tanto en la industria, como en la construcción y entre los parados sin empleo anterior, sin embargo con respecto al año anterior en el sector servicios ha aumentado en un 30% y con respecto al trimestre anterior un 2%.

Tabla resumen

Habitantes	10.071 personas
Inmigrantes	930 personas
Media de personas por hogar	3,69 personas
Población con estudios secundarios (%)	24,47%
Población con estudios profesionales (%)	54,08%
Población con estudios universitarios (%)	12,57%
Población parada	605 personas (12,17%)
Nº establecimientos industriales	98
Nº establecimientos comercio y turismo	189
Nº establecimientos servicios	430
Nº establecimientos construcción	37
Nº establecimientos agricultura	1
PIB per capita	43.167€
Renta bruta per capita	11.337€
Renta personal disponible	11.067€