

**DIAGNÓSTICO SOCIO ECONÓMICO
DE AMURRIO. AÑO 2009.**

Enero 2010

1. Índice

1. ÍNDICE.....	2
2. CONTEXTO SOCIO ECONÓMICO.....	3
ESTRUCTURA EMPRESARIAL	4
<i>Sectores de actividad.....</i>	4
<i>Polígonos industriales de Zabalibar y Urnieta.....</i>	9
<i>Polígono Aldaiturriaga.....</i>	9
<i>Polígono industrial de Maskuribai</i>	10
<i>Polígonos industriales de Kalzadako y Saratxo.....</i>	11
<i>Polígono Zankueta.....</i>	12
EMPLEO	12
<i>Evolución del Paro</i>	12
<i>Evolución del Paro por sexos</i>	13
<i>Evolución del Paro por grupos de edad</i>	13
<i>Evolución del Paro por sector de actividad.....</i>	14
<i>Evolución del Paro por niveles académicos</i>	14
MERCADO LABORAL: OFERTAS DE EMPLEO	15
<i>Nivel académico requerido en ofertas de empleo</i>	15
<i>Sectores de actividad de los puestos ofertados</i>	16
<i>Ranking de los 10 empleos más ofertados</i>	16
MERCADO LABORAL: DEMANDAS DE EMPLEO	18
<i>Ranking de los 10 empleos más demandados</i>	18
<i>Expectativo del mercado de trabajos para el 2010.....</i>	20
NUEVAS EMPRESAS Y NEGOCIOS CREADOS EN AMURRIO EN 2009	20
<i>Atendiendo al número de empresas y negocios creados.....</i>	20
<i>En cuanto a la variable sexo de los negocios emprendidos.....</i>	22
<i>Sectores de los negocios creados.....</i>	22
<i>Cese de la actividad empresarial.....</i>	23
3. PREDICCIONES PARA LA ECONOMÍA VASCA.....	25
4. RESULTADOS DE PROSPECCIÓN EN AMURRIO.....	27
<i>La muestra</i>	27
<i>Necesidades de contratación</i>	27
<i>Necesidades de formación</i>	28
<i>DAFO de la empresa de Amurrio</i>	28
<i>Conclusiones de la prospección.....</i>	28
5. CONCLUSIONES DEL INFORME SOCIO-ECONÓMICO	29
6. BIBLIOGRAFÍA	31
<i>Documentos</i>	31
<i>Páginas WEB.....</i>	31
<i>Instituciones.....</i>	32

2. Contexto Socio Económico

Algo está cambiando en el panorama económico **internacional**. Primero fue la mejora de las expectativas de los agentes y ahora empiezan a llegar los primeros datos positivos de la economía real. Tras la recuperación de los indicadores europeos, hoy en día los mejores resultados se extienden al conjunto de la economía mundial, que, según las previsiones de The Economist, ha limitado la caída del **PIB** mundial en el tercer trimestre del presente año (2010) al 1,2%, la mitad que en el segundo trimestre. Una evolución similar presenta también el **comercio** internacional, que ha dejado atrás la fuerte caída de la segunda mitad de 2008 para mostrar un empuje cada vez mayor. Esto ha tenido como consecuencia un rápido **encarecimiento de las materias primas**, especialmente del petróleo crudo, pero también de otros productos.

A nivel global cada vez son más los analistas que vaticinan que **lo peor de la crisis va quedando atrás**, pero las heridas que ha dejado son todavía muy profundas. Por un lado tenemos los desequilibrios derivados de una deuda pública anormalmente elevada y por otro un fuerte impacto en un mercado laboral que tardará en recuperarse. Además, **la mejoría todavía no es visible a nivel de ciudadanos y empresas**. Son los estados con economías de primer orden como Alemania, Francia y Japón los que están liderando la recuperación. Pero el sistema sigue inestable y el mayor peligro ahora mismo es una recaída provocada por los desajustes derivados de los mecanismos de corrección utilizados.

En un plano más cercano, resaltamos la **evolución** cada vez más **favorable** que registra la **industria española**, que va dejando atrás, muy poco a poco, los importantes descensos de los meses anteriores. Falta mucho para que este sector alcance variaciones positivas, pero va por buen camino.

Aun así, no todos los territorios saldrán de la crisis con la misma celeridad. En la economía española, en la que la crisis precipitó la afloración de desequilibrios latentes que se le han ido acumulando durante años, y entre los que destaca la alocada dinámica del mercado inmobiliario, probablemente la salida de la recesión será muy gradual. No se prevén resultados positivos al menos hasta el año 2011, pese a que se espera una progresiva mejoría en los próximos trimestres.

Entre las noticias publicadas sobre el **País Vasco**, destacar el **impulso** que las empresas están haciendo en materia de **investigación y**

desarrollo, una de las claves para la competitividad del futuro. Así, en 2008 Euskadi se situó ya en la media europea en esta materia, aunque lejos de los países punteros.

En la CAPV la producción industrial frena su deterioro seguramente como consecuencia de la mejoría a nivel europeo. Si bien es pronto para anunciar que la recuperación ha comenzado, las perspectivas de un pronto restablecimiento en estados como Alemania y Francia es una buena noticia para una economía como la vasca, menos tocada por el sobredimensionamiento del sector inmobiliario y con fuerte interdependencia europea. Pero, aún en el mejor de los escenarios, la recuperación del mercado de trabajo tardará todavía un tiempo en producirse.

Por otro lado, se aprecia un menor pesimismo en los hogares vascos, que obtienen un valor (índice de confianza del consumidor) en el tramo final del año que supera a la media española y europea.

Las noticias favorables se extienden también a otros ámbitos, como son la cifra de negocios de los servicios o el propio mercado laboral. Lamentablemente, ni en uno ni en otro aspecto se han retomado las variaciones positivas todavía, pero los ritmos de descenso son cada vez menores.

Por último, han quedado atrás los descensos de los precios de consumo de los últimos seis meses y la inflación vuelve a estar en tasas positivas.

Estructura empresarial

Sectores de actividad.

La comarca Cantábrica Alavesa, formada por los municipios de Amurrio, Ayala, Artziniega, Llodio y Okendo junto con los municipios vizcainos de Orduña y Orozco, recoge una población de 41.183 habitantes, de los cuales 10.127 corresponden a Amurrio y 18.474 son de Llodio.

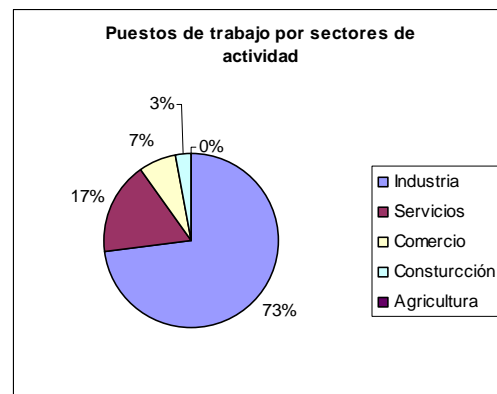
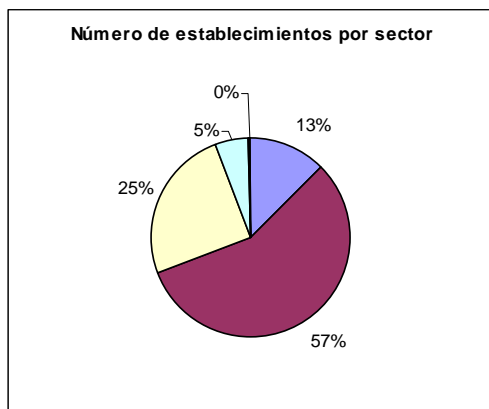
Nuestra comarca y especialmente el municipio de Amurrio se caracterizan por una fuerte orientación a las actividades industriales, donde el peso del empleo y del PIB industrial generado es elevado. Según datos de Udalmap¹ en el 2005 la industria representaba el 61,95% del PIB que se generaba en Amurrio y ocupaba al 42,71% de la población activa (dato del 2001).

¹ UDALMAP es un sistema integrado de información territorial del Departamento de Economía y Hacienda de Gobierno Vasco, con base en los municipios de la C.A. de Euskadi, cuya finalidad es prestar un servicio público al permitir un mejor conocimiento de la realidad socio-económica de los mismos, y facilitar la toma de decisiones por parte de todos aquellos agentes, tanto públicos como privados, involucrados en el crecimiento y desarrollo local y regional del país.

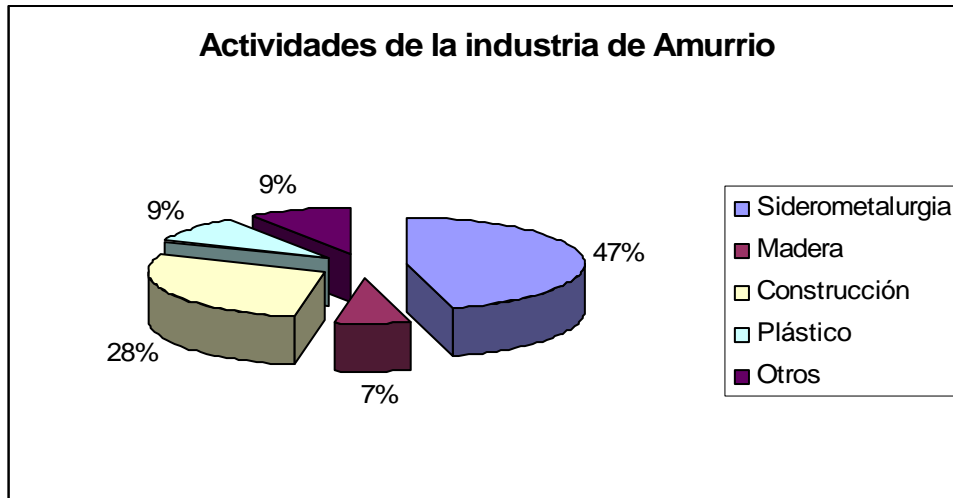
Se caracteriza asimismo por una presencia elevada de empresas en sectores con mercados y tecnologías que se pueden llegar a calificar de maduros, es decir, expuestos a medio o largo plazo a la necesidad de realizar importantes transformaciones para garantizar la supervivencia de los proyectos empresariales y de los empleos asociados a los mismos.

Las pymes son las principales afectadas por los efectos derivados de la actual coyuntura de crisis general. Los problemas vinculados a la gestión de la liquidez se acompañan, en determinados sectores, de problemas de oferta vinculados al rápido cambio en el contexto tecnológico y energético, así como de la creciente competencia de nuevas áreas de industrialización mundial.

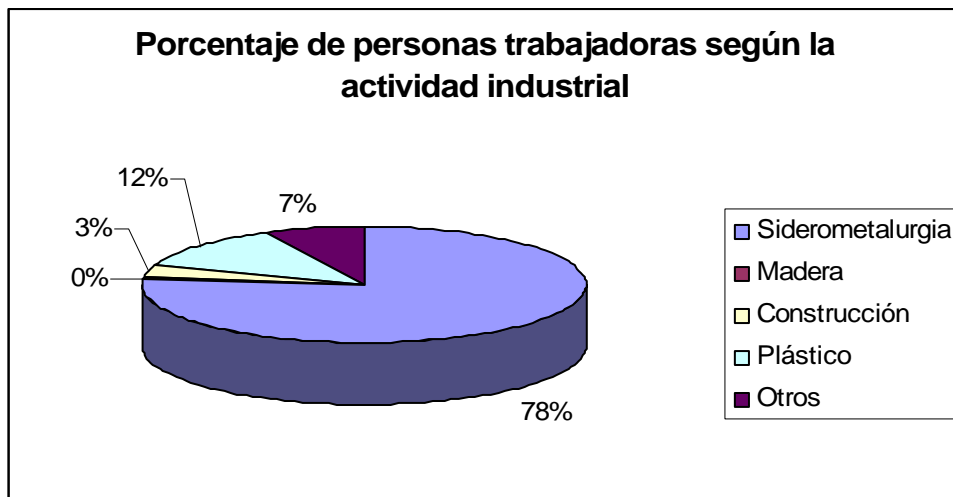
Según la base de datos de empresas que gestiona Amurrio Bidean, Amurrio es un municipio eminentemente industrial porque sólo los establecimientos industriales, el 12,75% del total de establecimientos, generan el 73,16% de todos los empleos de las empresas situadas en el municipio. Pero la industria no es relevante en el municipio sólo por el número de empleos directos que genera, sino también por la red de interconexiones que ocasiona; hay grupos de empresas de más de 1.000 trabajadores, de las que dependen gran cantidad de pequeñas empresas que desarrollan algún servicio concreto o proveen a las de mayor tamaño.



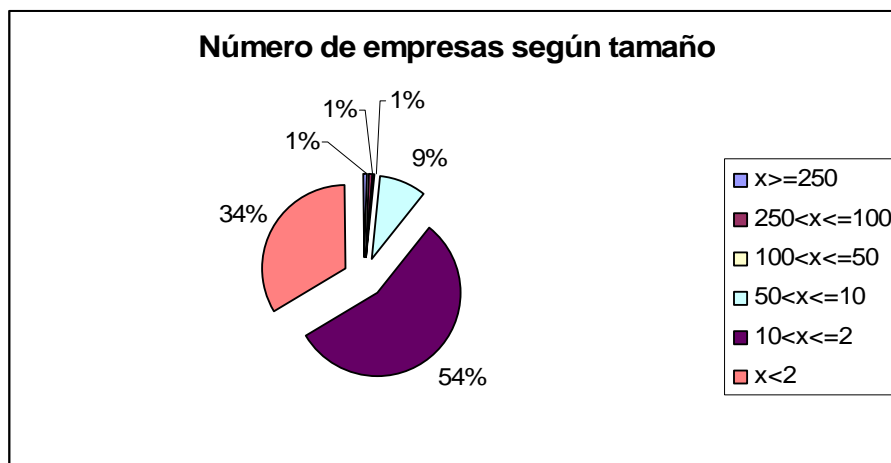
En cuanto a las diferentes actividades industriales que se desarrollan en Amurrio, la predominante es la relacionada con la siderometalurgia (47%), el 28% de las empresas se dedican a temas relacionados con la construcción, el 9% al plástico y el 7% a la madera.



En cuanto a los puestos de trabajo que genera la industria en Amurrio en base a los diferentes tipos de actividad: siderometalurgia, madera, construcción y plástico dibujan el siguiente mapa:



Para analizar la relación existente entre tamaño de empresa y actividad analizamos el siguiente gráfico:



Las empresas de más de 250 trabajadores (3) representan el 1% del tejido empresarial de Amurrio; 2 de ellas son del sector metal y una de inyección del plástico para el automóvil.

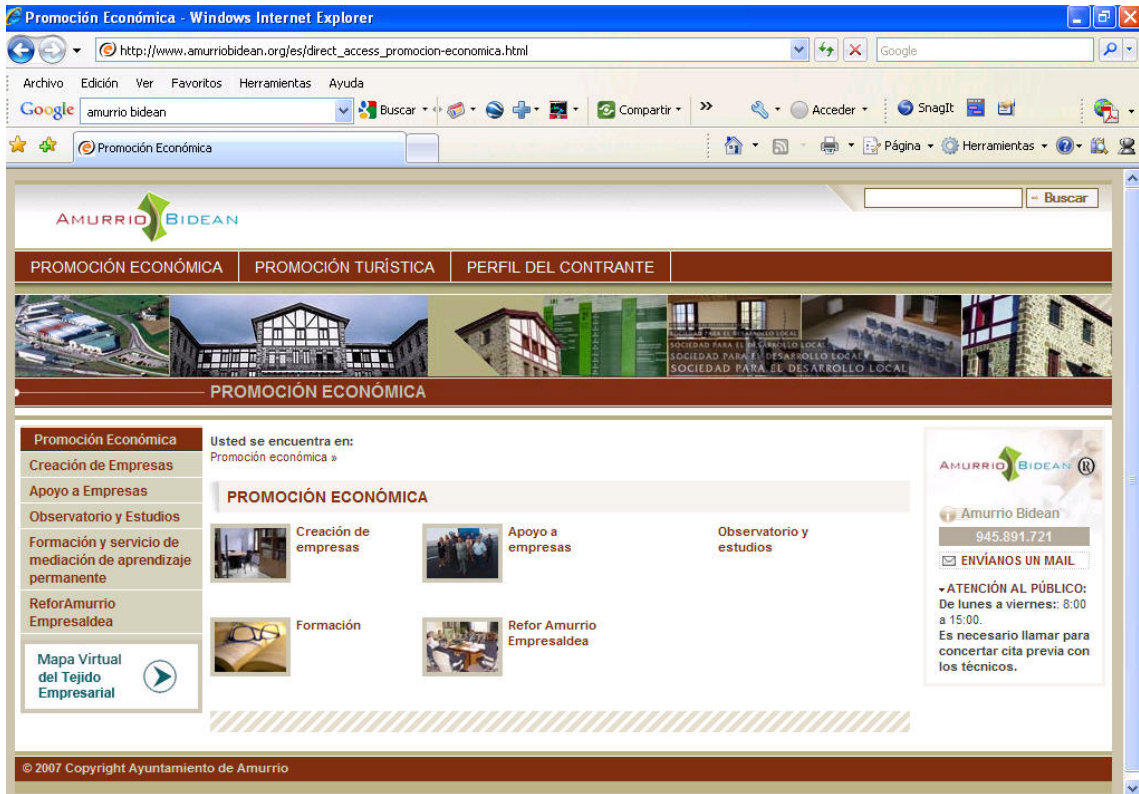
2 empresas tienen entre 250 y 100 trabajadores, ambas relacionadas con el sector y otras 3 de entre 100 y 50 trabajadores del mismo sector.

34 empresas tienen entre 50 y 10 trabajadores de las cuales el 35% son del sector siderometalúrgico.

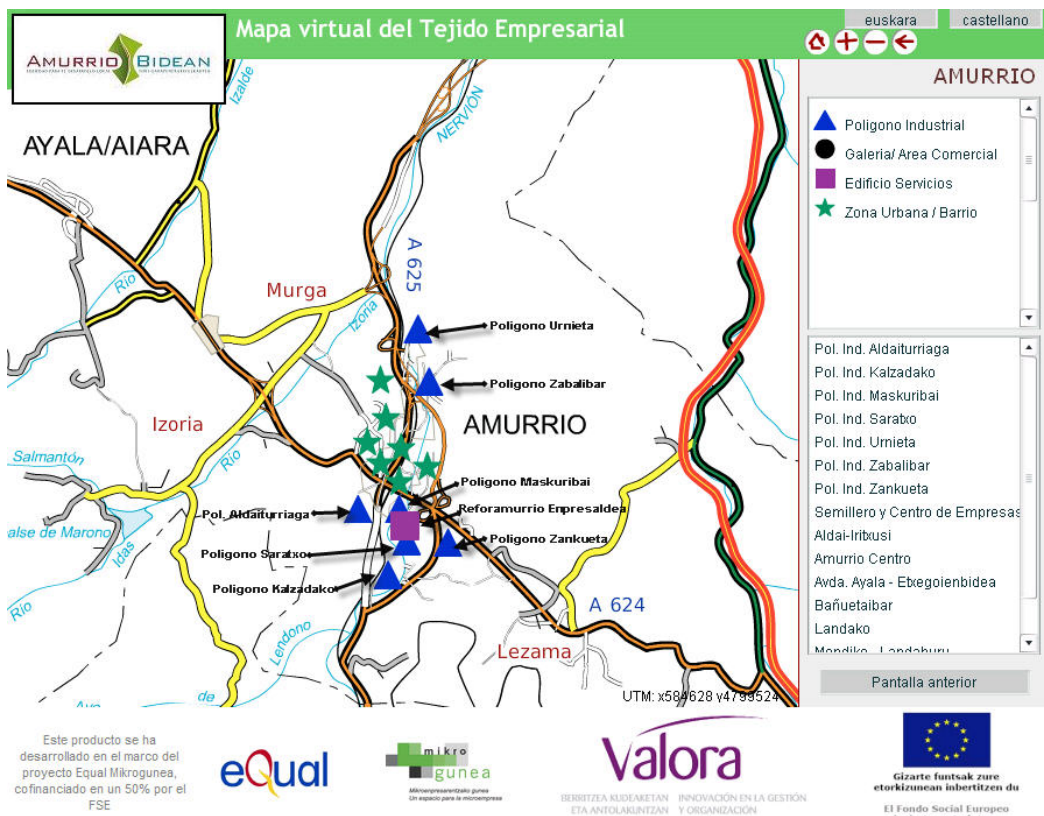
Como observamos las empresas de mayor tamaño están relacionadas con el metal, en cuanto a las menores diremos que son de actividades muy diversas, pero sobre todo englobadas en la actividad comercial y de servicios personales y representan el 88% (54% + 33%) de los establecimientos.

En Amurrio, las empresas se reparten geográficamente entre en el centro del municipio (básicamente del sector comercio) y 7 polígonos industriales que lo rodean. El 66% de los establecimientos, la gran mayoría comerciales, están situados en el centro del municipio, mientras que el 34% se sitúa en los diferentes polígonos: Urnieta y Zabalar (Norte), Aldaiturriaga (Oeste), Maskuribai, Saratxo y Kalzadako (Sur) y Zankueta (Sureste).

Para ver gráficamente la localización de las áreas industriales en el municipio vamos a mostrar la imagen de acceso al Mapa Virtual del Tejido Empresarial de Amurrio. Esta es una herramienta de acceso público que ha desarrollado la agencia con el objetivo de ofrecer un escaparate actualizado del entramado empresarial del municipio al alcance de la ciudadanía en general. Este mapa recoge información geolocalizada y personalizada de las empresas y se accede a él a través de la sección de promoción económica de la Web de la agencia (www.amurriobidean.org).



En la siguiente imagen los triángulos representan cada uno de las ciudades áreas o polígonos.



Polígonos industriales de Zabalibar y Urnieta

Zabalibar es la zona industrial situada más próxima al centro de Amurrio, en su límite norte. Esta zona industrial fue construida por iniciativa privada en base a las necesidades del momento y en ella se ubican 2 empresas del mismo grupo relacionadas con las estructuras metálicas, una carpintería y una orfebrería. En esta zona industrial trabajan 116 personas.

Urnieta se encuentra más al norte que Zabalibar, en la carretera A625 dirección Llodio. Su creación fue debida a la ubicación, en estas tierras, de la empresa Tubos Nervión S.A. en 1966, actual Turbos Reunidos S.A. y en su entorno se situó Hierros Urquijo S.A. en 1974. Actualmente en la antigua ubicación de Hierros Urquijo hay 2 empresas del sector sidero-metallúrgico que ocupan a 12 trabajadores y Tubos Reunidos cuenta con una plantilla de 840 trabajadores.

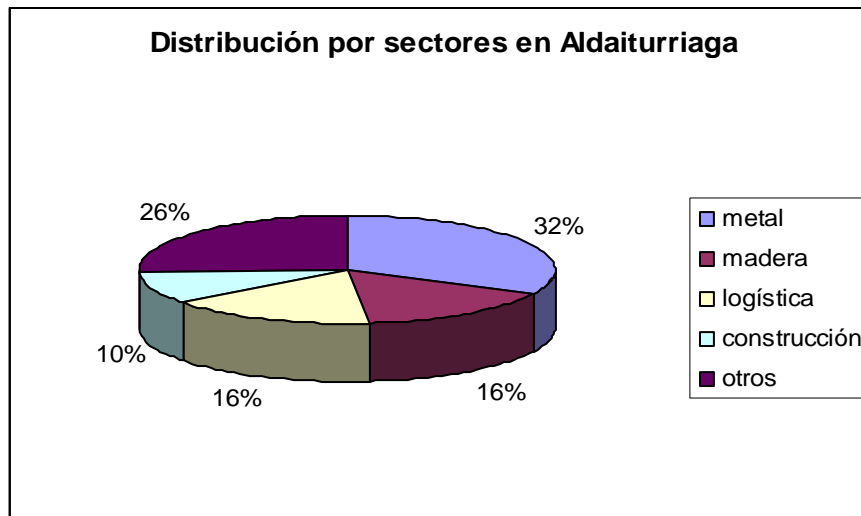
Polígono Aldaiturriaga

Este polígono industrial fue creado en los años 90. Está formado por 2 zonas; la primera, formada por terrenos industriales donde los propietarios construyeron en base a sus necesidades, y la segunda, donde se construyeron pabellones industriales desde la iniciativa pública a través del programa Industrialdeak (Aiarako Haraneko Insdustrialdea).

A finales del año 2004 comenzó la ejecución de ampliación hacia los terrenos de Tubacex y antiguo edificio de Aceralava. La superficie del polígono se ha incrementado en 24.000 m² y ha sido a través de la iniciativa privada.

En el polígono industrial Aldaiturriaga trabajan en torno a 155 personas en 31 empresas. El sector mayoritario es el relacionado con el metal, en concreto empresas auxiliares subcontratistas de las mayores.

Podemos reflejar de manera gráfica la distribución de sectores de actividad en este polígono de la siguiente manera:



Como podemos observar y a diferencia de las demás áreas industriales de la localidad, tiene especial relevancia el sector logístico. Todas las empresas de logística del municipio están ubicadas en este polígono a pesar de ser uno de los de más difícil acceso; dado que hay que atravesar el municipio o acceder por el barrio Saratxo y sus cerradas curvas.

En esta área se proyecta construir, a través de iniciativa privada y en breve, con el propósito de impulsar el sector de servicios logísticos y aprovechando el potencial de la localidad en cuanto a situación equidistante de Vitoria y Bilbao, urbes de gran actividad empresarial. Pero el proyecto para potenciar este sector de actividad en el municipio depende en gran medida de la mejora de las infraestructuras de acceso al área industrial.

Polígono industrial de Maskuribai

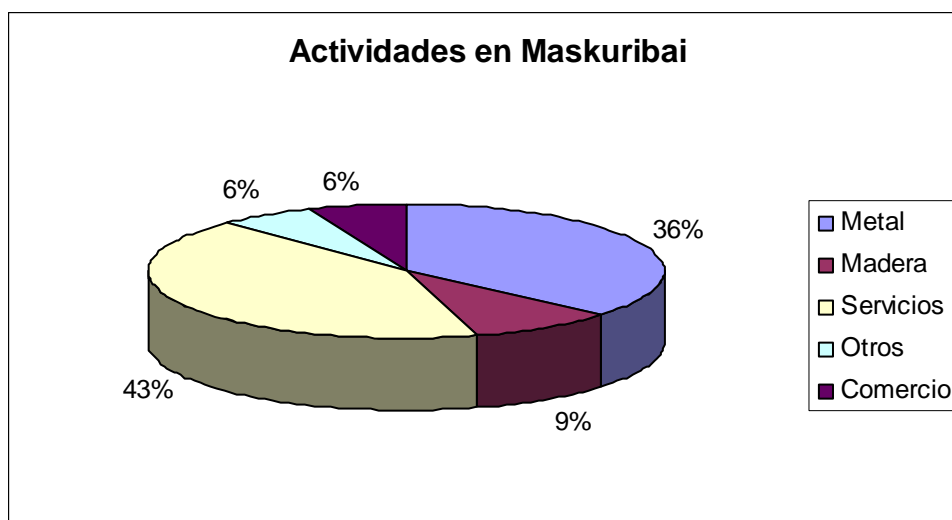
El polígono fue inaugurado el 25 de octubre del 2007 y por lo tanto es el de más reciente creación.

Se han construido 5 naves divididas en varios pabellones. De ellas 3 naves son exclusivamente industriales, una mixta y la última en construirse y todavía sin adjudicar a empresas estará diseñada para la ubicación de actividades comerciales y de servicios. Las tres exclusivamente industriales ocupan una superficie de 12.100 metros cuadrados y la mixta, que acoge operativa tanto industrial como de servicios, tiene una superficie de 3.300 metros cuadrados. En la última fase del proyecto se han construido 2.400 metros cuadrados y se han habilitado 21 locales para la instalación de empresas comerciales y de servicios, como ya se ha mencionado.

En total representan 61 locales para la pequeña y mediana empresa impulsados desde la iniciativa pública de SPRI, Aiara Haraneko Industrialdea.

Durante el año 2008 y 2009 este área industrial ha seguido expandiéndose a través de iniciativa privada. Esta acción se ha dividido en 2 fases y en estos momentos la primera está finalizada y la segunda se encuentra en construcción. En esta primera fase se ha dotado al polígono de 4 nuevas naves divisibles, de entre 4.000 y 570 metros cuadrados cada una, y en la segunda se dispondrá de 10 naves más pequeñas de entre 560 y 360 metros cuadrados.

En esta área industrial trabajan en torno a las 330 personas en 33 empresas. El siguiente gráfico muestra la actividad de estas empresas:



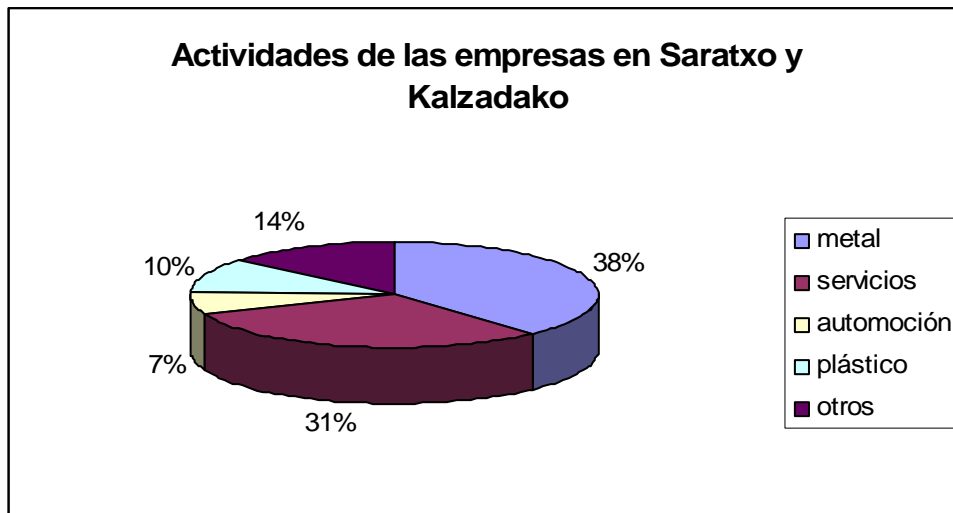
Como se observa la actividad mayoritaria de este polígono son los servicios, tanto para empresas: consultoras, ingenierías, como de servicios personales: reparación de vehículos, artes gráficas... Le sigue el industrial con una gran empresa tractora ubicada en el mismo: Amurrio Ferrocarriles y Equipos, desde 1929.

Polígonos industriales de Kalzadako y Saratxo

Este polígono industrial creado en los años 70 se caracteriza por la presencia de empresas del sector metalúrgico, entre las que se encuentran las empresas con mayor número de trabajadores.

Existen dos zonas diferenciadas; los pabellones construidos por la iniciativa privada, que son los que mayor terreno ocupan, y en su mayoría son propiedad de las empresas; y los pabellones de iniciativa pública que construyó SPRILUR en la década de los 90 y están ocupados por empresas de menor tamaño y actividades muy diversas.

En este polígono trabajan alrededor de 1400 personas en 29 empresas. En cuanto a la actividad de estas empresas, se distribuye de la siguiente manera:



Polígono Zankueta

Ha sido construido por iniciativa privada según necesidades. Actualmente hay 8 empresas instaladas y trabajan 44 personas. La mayoría de las empresas (6) son de servicios (relacionados con automoción y transporte) y otras 2 de comercio.

Este polígono se encuentra en situación de renovación; y hasta el momento son 2 las empresas que han trasladado su actividad a sendos pabellones novedosos. Durante el año 2009 se ha llevado a cabo la obra para la urbanización y mejora de accesos a dicha zona industrial. En este momento está en planeamiento la realización de nuevas naves industriales a través de la iniciativa privada.

Empleo

Evolución del Paro

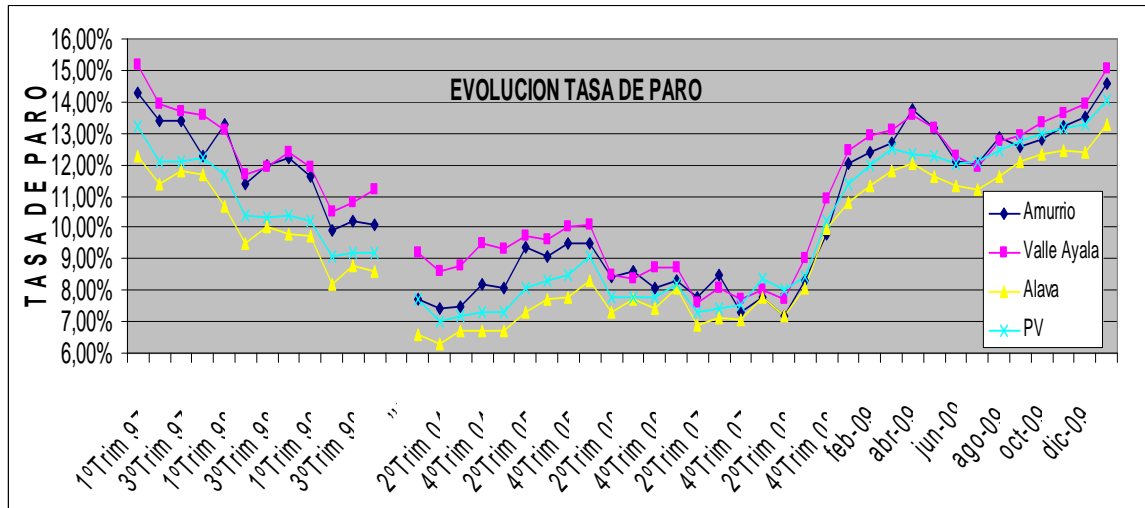
La tasa de paro² (fuente Lanbide) ha tenido una tendencia alcista durante todo el año 2009 y se ha situado entre el 12,01% de enero y el 13,74% alcanzado en abril (punto máximo del año). Pese a la tendencia alcista del año el periodo estival dio un receso a la tasa que descendió entre mayo y julio hasta niveles del 12,08%, pero de agosto a diciembre volvió a subir hasta el 13.50%.

A modo comparativo diremos que en el año 2008 la tasa de paro osciló entre valores de 7,8% y 9,8%

² La tasa de paro se define como el número de personas demandantes de empleo entre el número de personas activas en ese momento. Para el número de personas activas Lanbide usa el censo de personas del 2001 y lo actualiza en base a una estimación propia

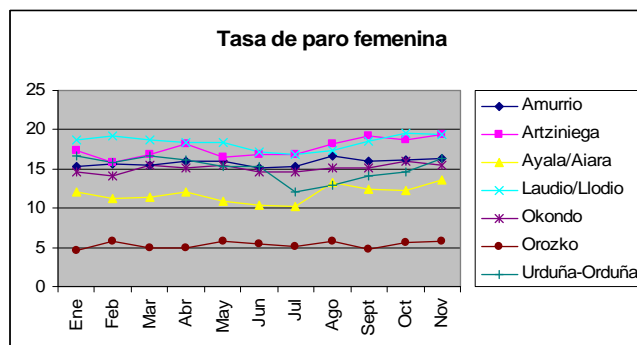
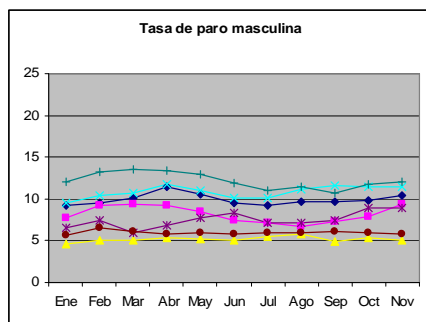
En enero del 2010³ ha alcanzado un nuevo máximo del 14,55% en Amurrio y 15,05% en el Valle de Ayala).

Amurrio tiene un paro inferior al del Valle de Ayala, como ya hemos dicho, pero superior al de País Vasco y Álava (el menor).



Evolución del Paro por sexos

La tasa de paro masculina en general es inferior a la tasa de paro femenina, excepto en Orozco, debido a la localización en el municipio de la empresa Artiach que contrata para la elaboración de sus galletas, sobre todo, a mujeres. En ambas tasas de paro se observa una tendencia al alza que se ve frenada en la época estival pero que nuevamente remonta a finales de año.

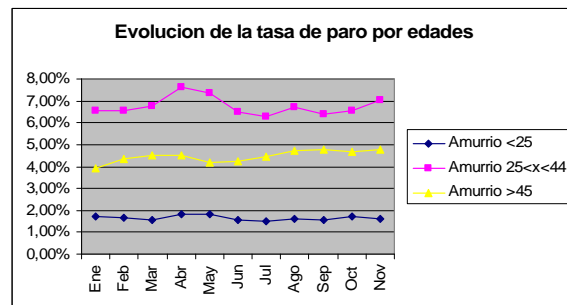
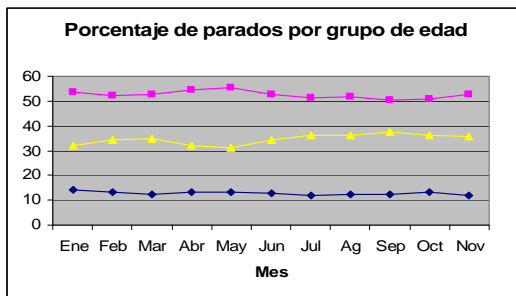


En Amurrio la tasa de paro masculina ha rondado durante el 2009 en torno al 10% y la femenina en niveles algo superiores al 15%.

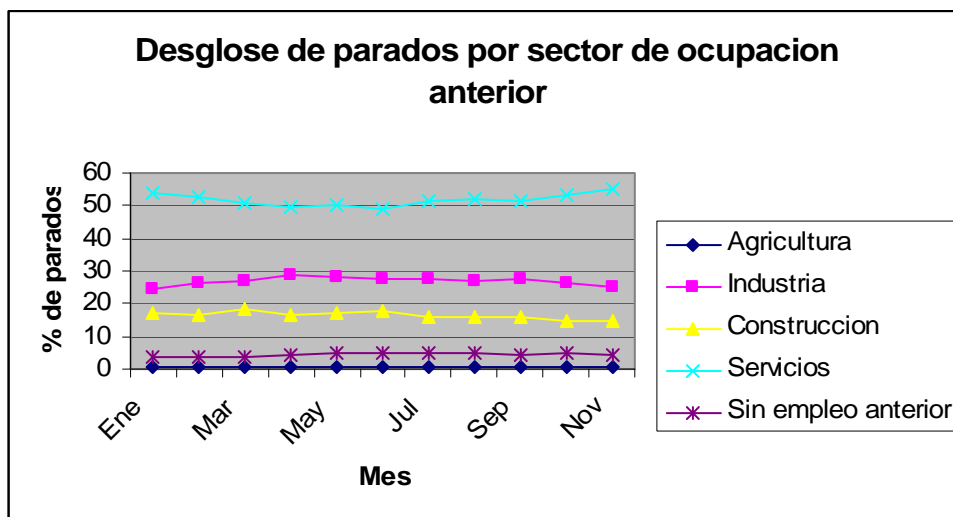
Evolución del Paro por grupos de edad

³ El informe socio económico relata la realidad vivida durante el año 2009 pero para el momento de su edición se contaba con los datos del paro en enero del 2010 que se ha considerado interesante incluir para reflejar la tendencia alcista que sigue en el inicio del nuevo año y como refrendatorio de ciertas predicciones para el 2010 que se han recogido en el texto.

Más de la mitad de los parados cuentan con edades entre 25 y 44 años. Alrededor del 33% son mayores de 45 años y en torno al 12% son menores de 25. Esta distribución se mantiene a lo largo del año, aunque se puede observar como tras el primer semestre se incrementa el número de parados mayores de 45 años en detrimento de los parados entre 25 y 44 años.



Evolución del Paro por sector de actividad



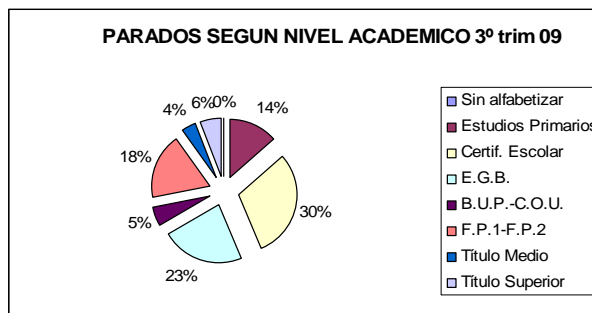
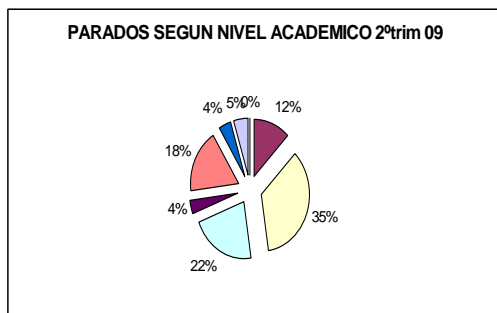
En Amurrio, el sector en el que más ha influido el paro ha sido en el de servicios, ya que el 50% de los parados viene de este sector. El segundo sector que más parados ha ocasionado es el de la industria que representa algo menos del 30% de los parados, y el sector que menos parados origina es la construcción, también por su poca representatividad en el entorno.

Evolución del Paro por niveles académicos

El paro incide en mayor medida en los niveles académicos inferiores, y esto queda reflejado en el gráfico siguiente, donde observamos que el 57% de los parados no tienen finalizados los estudios obligatorios (certificado escolar 35% y EGB 22%). El 18% de los

parados ha realizado un ciclo formativo y sólo el 10% de los parados son titulados (medios y superiores).

De esta información se deduce que el desempleo está afectando en mayor medida a las bajas cualificaciones. En comparación con el trimestre anterior las diferencias no son reseñables.



Mercado laboral: Ofertas de empleo

Para llevar a cabo el análisis del mercado laboral en el Valle de Ayala se ha recurrido a datos de Lanbide, Servicio Vasco de Empleo porque dispone de una base de datos muy completa, pero hay que tener en cuenta que no todas las ofertas de trabajo llegan a Lanbide, dado que muchas empresas industriales recurren a ETT para cobertura de trabajos temporales o al INEM. Por lo tanto, los datos que se analizan a continuación reflejan una realidad sesgada dado que no analizan todas las ofertas de trabajo del Valle, sino únicamente aquellas que han sido tramitadas a través de Lanbide.

Nivel académico requerido en ofertas de empleo

Ofertas en V. Ayala según Nivel académico

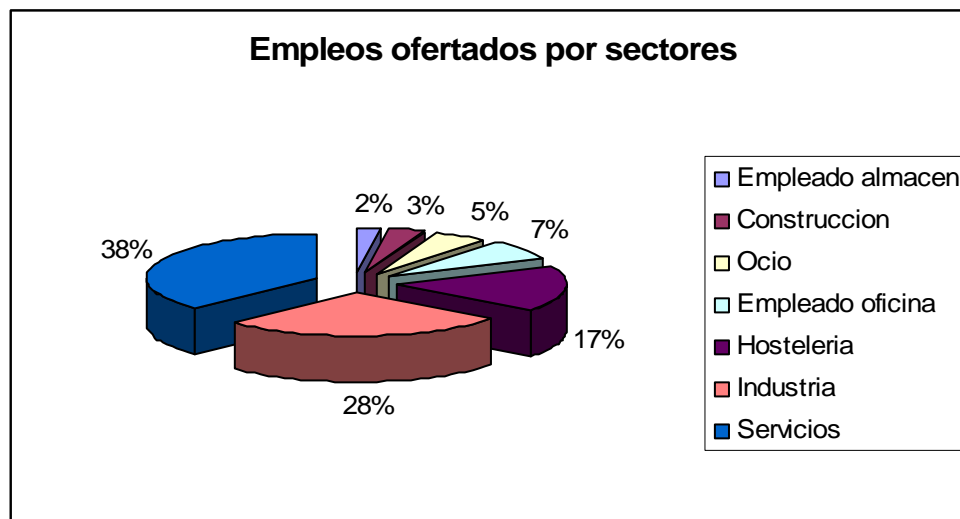
	Puestos	
	N	%
Obligatorio	4	1,2%
Bachiller	0	0,0%
FP	36	10,5%
Universitarios	25	7,3%
Sin especificar	277	81,0%
Total	342	100,0%

Entre el 2º trimestre del 2008 y el segundo trimestre del 2009 se han tramitado a través de Lanbide 342 ofertas de trabajo del valle de Ayala. Para el 10% de las mismas se requerían estudios de ciclo formativo, en el 7,3% estudios universitarios y en el resto, no era necesaria formación por lo que no se especificaba o los estudios obligatorios eran suficientes para cumplir los requisitos del puesto.

Sectores de actividad de los puestos ofertados

Sorprendentemente, en Amurrio, territorio eminentemente industrial la mayoría de puestos ofertados han sido del sector servicios; entrevistador/encuestador, personal de limpieza, asistente domiciliario, agente de seguros... Este sector ha representado el 38% de los 30 puestos más ofertados.

El segundo sector con más ofertas de empleo ha sido el industrial. Se trata, sobre todo de puestos relacionados con la calderería, soldadura o montajes metálicos representando el 28%.



Ranking de los 10 empleos más ofertados

Entrevistador/encuestador es el empleo más ofertado pero su relevancia es mínima porque esta ocupación suele ser temporal y a tiempo parcial. Su índice de inserción laboral es alto porque pocas personas solicitan trabajar en esta actividad, pero no se trata de un trabajo a largo plazo.

El segundo empleo más ofertado es el de limpiador con 13 puestos de trabajo gestionados por Lanbide en el Valle de Ayala, representa el 7,42% de los puestos gestionados. Su índice de inserción es bajo debido a que muchas personas quieren trabajar desarrollando esta actividad.

Seguidamente aparecen los puestos de camarero y cocinero de hostelería, habituales debido a la rotación de esta actividad.

Hasta el quinto puesto no están presentes las actividades industriales, en concreto técnico en calderería, muy característico por el tipo de industria situada en el Valle. Esta actividad presenta un alto índice de inserción debido a que hay ofertas y muy pocas personas formadas, con experiencia y dispuestas a trabajar en este oficio que requiere gran esfuerzo físico y es casi artesanal.

El sexto puesto lo ocupa la asistencia domiciliaria. Actividad con grandes expectativas a futuro por el envejecimiento de la población pero para la que hay muchas personas sin formación específica, dispuestas a trabajar (por eso el bajo índice de inserción). La razón de que haya tantas personas demandantes en este sector corresponde a la creencia de no hay necesidad de conocimientos específicos para desarrollarla. Pero cada vez más, se requiere formación sanitaria básica, que marca la diferencia entre candidatos, y por ello se están ofertando actividades de formación ocupacional en este sector.

Los puestos séptimo, octavo y noveno los ocupan el ocio y la hostelería, nuevamente por la rotación de las actividades y en el décimo vuelve a aparecer la calderería, pero en este caso "Calderería industrial" para lo que se requiere menor grado de experiencia. En este caso el índice de inserción es inferior (14 de cada 100) al de técnico de calderería porque hay más personas que demandan este trabajo.

A continuación se presenta la información sobre los 30 empleos más ofertados a través de Lanbide en el Valle de Ayala durante un año, desde el segundo trimestre del 2008 hasta el mismo periodo del 2009.

Oferta de empleo en LANBIDE VALLE AIALA

2º trim 2008 - 2º trim 2009

Ranking de empleos más ofertados

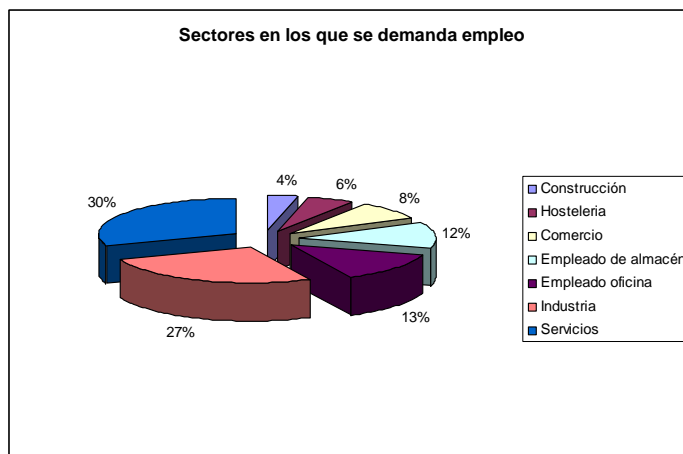
Empleo	Total/ Guztira	(1) Ind inser / Lanera Ind
Entrevistador/encuestador	34	301,0
Personal de limpieza o limpiador, en general	13	5,0
Cocinero, en general	10	26,0
Camarero, en general	7	9,0
Técnico en calderería	6	109,0
Asistente domiciliario	6	4,0
Monitor de educación y tiempo libre	6	47,0
Barman	5	5,0
Pinche de cocina	5	4,0
Calderero industrial	5	14,0
Mecánico-ajustador de calibradores	5	3,0
Técnico administrativo, en general	5	9,0
Empleado administrativo, en general	5	5,0
Ensamblador de productos metálicos, de caucho o plástico en cadena de montaje	5	4,0
Peón de la industria química	5	3,0
Preparador-ajustador de máquinas-herramientas para trabajar metales, en general	5	7,0
Agente de seguros	4	306,0
Pintor y/o empapelador	4	2,0
Mozo de carga y descarga, almacén y/o mercado de abastos	4	2,0
Agente comercial	4	49,0
Técnico en soldadura	4	25,0
Soldador de estructuras metálicas ligeras	4	2,0
Bañista-socorrista	3	32,0
Recepcionista de hotel	3	6,0
Operador de central telefónica	3	14,0
Electricista de fabricación industrial	3	8,0
Fontanero	3	7,0
Peón de obras publicas, en general	3	1,0
Soldador por arco eléctrico, en general	3	5,0
Soldador por tig	3	3,0

Índice de inserción laboral: Relación en porcentaje entre el número de demandantes y el número de puestos de trabajo ofertados para cada perfil profesional. A fin de que el dato sea más consistente se ofrece el total correspondiente a la CAPV. No se puede desglosar por sexo dado que no hay ofertas de empleo por sexo.

Mercado laboral: Demandas de empleo

Ranking de los 10 empleos más demandados

Los demandantes de empleo inscritos en Lanbide no solicitan trabajar como caldereros, camareros o asistentes a domicilio (puestos más ofertados), sino que, la mayoría quiere trabajar como peón de la industria manufacturera, limpiador o mozo de almacén. Los sectores en los que más se demanda trabajar son los siguientes:



Como vemos el 60% de los demandantes quieren trabajar en servicios (30%) e Industria (27%) y en tercer lugar está "empleado de oficina" con un 13% de demandas.

Demandantes de empleo activos en LANBIDE

VALLEAIALA

2º trimestre 2009

Empleos más solicitados por el total de demandantes

Empleo	Hombres/ Gizonak	Mujeres/ Emakum	Total/ Guztira	(1) I. inser/ Lanera I
Peón de la industria manufacturera, en general	219	187	406	1,0
Personal de limpieza o limpiador, en general	68	289	357	5,0
Mozo de carga y descarga, almacén y/o mercado de abastos	178	48	226	2,0
Dependiente de comercio, en general	8	201	209	3,0
Peón de la industria metalúrgica y fabricación de productos m	152	43	195	1,0
Empleado administrativo, en general	11	127	138	5,0
Recepcionista-telefonista en oficinas, en general	9	121	130	2,0
Operador de cadenas automatizadas de montaje, en general	68	62	130	0,0
Asistente domiciliario	3	115	118	4,0
Técnico administrativo, en general	22	95	117	9,0
Pinche de cocina	15	88	103	4,0
Empleado de hogar	0	86	86	5,0
Reponedor de hipermercado	21	58	79	2,0
Conductor de furgoneta hasta 3,5 t.	71	7	78	2,0
Camarero, en general	25	53	78	9,0
Conductor-operador de carretilla elevadora, en general	64	7	71	2,0
Auxiliar de enfermería de geriatría	2	65	67	12,0
Peón de la construcción de edificios	65	0	65	2,0
Cajero de comercio	2	55	57	5,0
Quidador de niños	0	56	56	2,0
Jardinero, en general	28	25	53	0,0
Albañil	48	3	51	3,0
Operador de máquinas-herramienta de labrar metales, en ge	44	5	49	1,0
Peón de la industria de la madera y del corcho	42	1	43	0,0
Auxiliar de clínica	2	41	43	11,0
Conductor de camión, en general	39	1	40	4,0
Soldador por arco eléctrico, en general	37	1	38	5,0
Empleado administrativo de contabilidad, en general	5	33	38	7,0
Vigilante de comedor escolar	0	37	37	4,0
Educador social	3	33	36	13,0

Índice de inserción laboral: Relación en porcentaje entre el número de demandantes y el número de puestos de trabajo ofertados para cada perfil profesional. A fin de que el dato sea más consistente se ofrece el total correspondiente a la CAPV. No se puede desglosar por sexo dado que no hay ofertas de empleo por sexo.

Expectativo del mercado de trabajos para el 2010

Según la Fundación para las cajas de Ahorro (FUNCAS) en su informe "Previsiones económicas para España 2009-2011" las previsiones con respecto a la evolución del **empleo** apenas se han modificado.

Para 2010 se sigue estimando que el modesto crecimiento del PIB será insuficiente para generar nuevos puestos de trabajo, por lo que la ocupación seguirá descendiendo, aunque de una manera mucho más contenida que en 2009. De los 2,1 millones de puestos de trabajo equivalentes a tiempo completo a los que se puede calcular que ascenderá el ajuste que va a sufrir el empleo durante toda la etapa de crisis, ya se han suprimido 1,6 millones, es decir, casi el 80% del ajuste del empleo ya se ha completado. El resto del ajuste se realizará a lo largo de 2010, año en el que la caída será por tanto del 2,8%, y en la primera mitad de 2011. Hasta bien entrado este último ejercicio no se observarán incrementos en la ocupación, de modo que en el conjunto del mismo esta habrá descendido un 0,2%.

Nuevas empresas y negocios creados en Amurrio en 2009

El objetivo de este apartado es analizar la evolución del empleo en lo referente a las iniciativas emprendedoras del municipio. Gracias a este estudio se puede observar si la zona es un lugar de dinamización socioeconómica y con "vida" y qué sectores son los más activos, así como observar en qué actividades se están dando más oportunidades de negocio.

Atendiendo al número de empresas y negocios creados

Desde el 1 de enero hasta el 31 de diciembre de 2009 se han producido 65 altas en el Impuesto de Actividades Económicas (IAE) del municipio de Amurrio. Hay que tener en cuenta que este trámite tienen que hacerlo todas aquellas empresas y autónomos que vayan a desarrollar alguna actividad en el mismo. El número de bajas ha sido 53, y cabe destacar que un 69% corresponden al sector servicios y de ellos más de la mitad eran autónomos, lo cual refleja claramente como ha afectado la crisis a este colectivo.

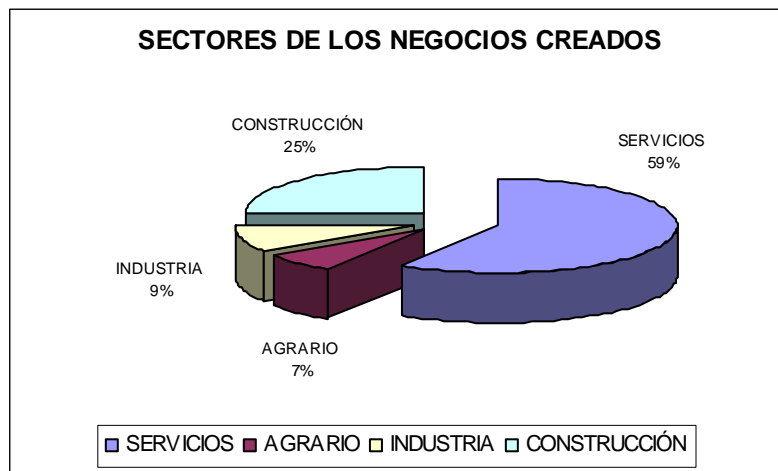
Por lo tanto, después de comparar altas y bajas producidas a lo largo del año 2009, se observa un incremento neto de 12 negocios.

En comparación con el año 2008 precedente, se dieron de alta 114 actividades y de baja 74, lo que en aquel momento conllevó un saldo neto de actividad creada de 40 negocios.

En las cifras queda reflejado como la actual situación económica de retraimiento y miedo afecta tanto a los negocios creados como a la iniciativa emprendedora reprimiéndola.

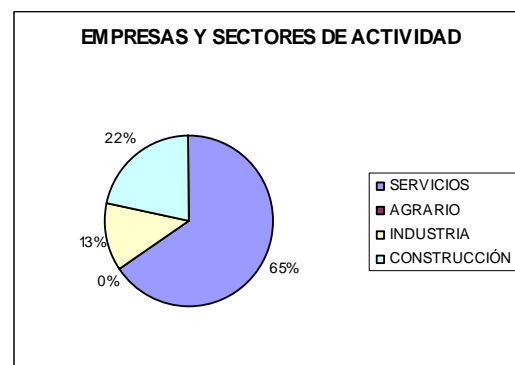
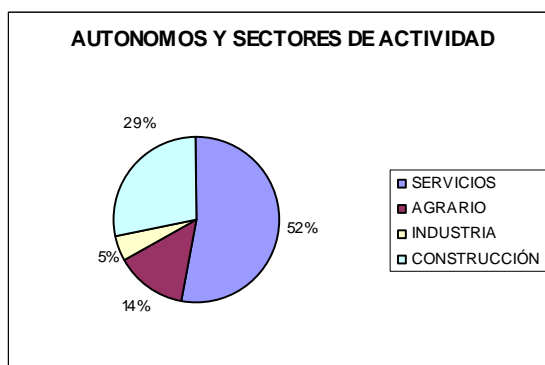
En referencia a los sectores de actividad dados de alta, un 59% son del sector servicios (comercio, hostelería, servicios personales...), un 25% de la construcción (albañilería, reparación y conservación...), un 9% en industria (metalurgia, transformación energía eléctrica, fabricación de muebles...) y el 7% el sector agrario (servicios forestales, agrícolas, ganaderos...).

Respecto al año anterior, cabe destacar un incremento de altas en el sector agrario y un descenso en los sectores construcción e industria, mientras que el sector servicios se mantiene.



Estudiando el grupo de autónomos el 52% se han establecido para desarrollar actividades de servicios (comercio, alquiler maquinaria, reparación calzado...), el 29% en construcción (todos ellos en albañilería), un 14 % en el sector agrario (forestal, agrícola y ganadero) y el 5% en industria (fabricación de muebles).

Si comparamos estos datos con los de las sociedades mercantiles creadas, observamos como aumentan los servicios de un 52% hasta el 65% (comercio, hostelería, servicios profesionales...) y la industria del 5% al 13% (metalurgia, transformación energía eléctrica...), mientras que la construcción desciende del 29% al 22% (albañilería, reparación y conservación...) y no se ha producido alta alguna en el sector agrario.



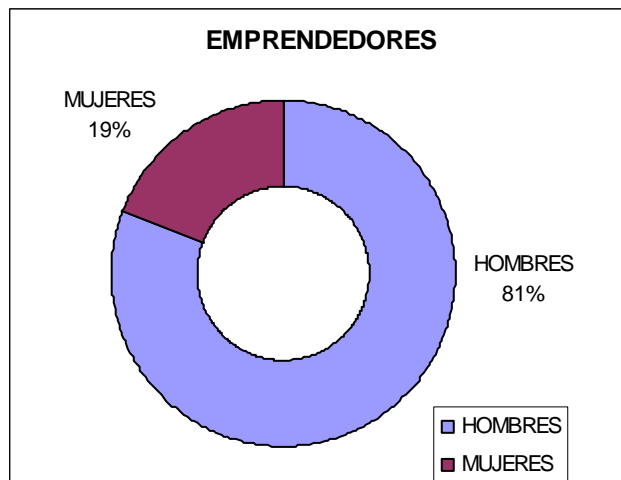
Como podemos observar, el grupo de autónomos desarrolla menos actividades industriales, pero sin embargo ponen en marcha más actividades de construcción y agrarias, mientras que las del sector servicios son algo menores.

En cuanto a la variable sexo de los negocios emprendidos.

Destacar que los datos a analizar están sesgados, ya que ha sido imposible conocer el sexo de los promotores de las nuevas empresas que han causado alta en el IAE y para el análisis nos basamos la altas de autónomos.

Nuevamente son los hombres los que más emprendedores se muestran; 17 hombres frente a 4 mujeres, una diferencia muy considerable.

Las mujeres únicamente se han dado de alta en actividades del sector servicios. Sin embargo los hombres, además del sector servicios, están presentes en todos los demás (industria, construcción y agrario), con lo que sobrepasan y por mucho el número total de mujeres emprendedoras (Datos: 19% mujeres emprendedoras y 81% hombres emprendedores).



Hay que tener en cuenta que en años anteriores, el colectivo de hombres que creaba sociedades mercantiles era superior al de mujeres por lo tanto, este 81% posiblemente represente un porcentaje aún mayor.

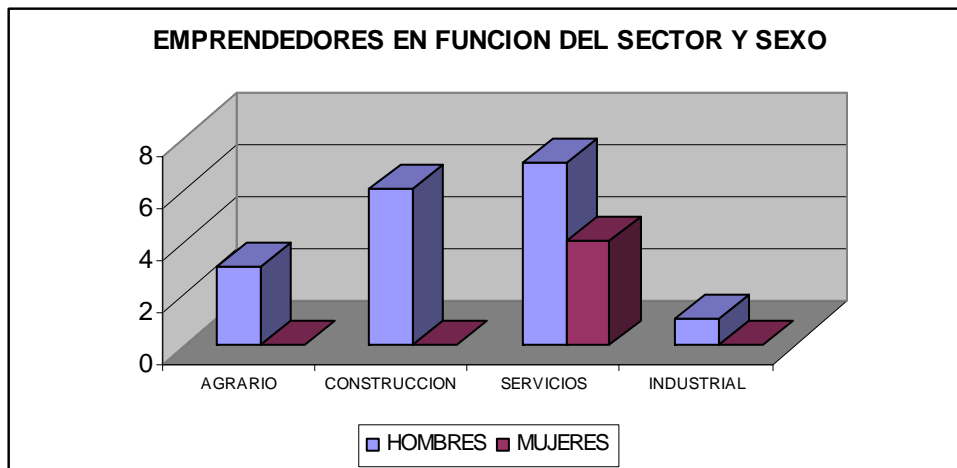
Sectores de los negocios creados

Si analizamos la nueva iniciativa por sectores, observamos que es en el sector servicios donde más autoempleo e ideas de negocio se generan. A pesar de la situación económica por la que estamos atravesando, el sector construcción sigue teniendo gran relevancia.

Por otro lado, señalar frente a otros años, que el sector agrario ha experimentado un notable aumento respecto al año anterior y que apenas se han producido altas en el sector industrial.

Este año el número de hombres duplica el de mujeres en el sector servicios, dedicándose a actividades muy diversas como: edición, reparación de calzado, comercio, servicios profesionales... Este hecho contrasta con años de tradición en los que el número de mujeres emprendedoras en el sector servicios ha sido superior al de los hombres.

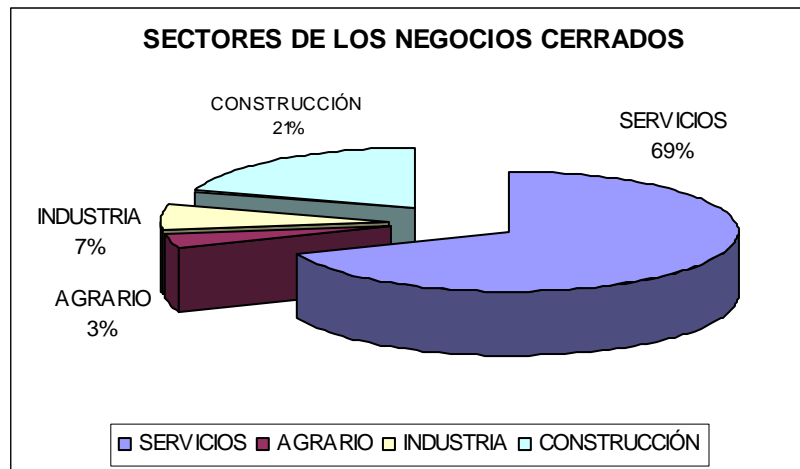
Las nuevas ideas o implantaciones en el sector industrial han sido escasas por 2 razones principalmente: por un lado la inversión necesaria para desarrollar la actividad industrial es mayor que la del sector servicios, y por el otro, la crisis envuelve la economía en incertidumbre que dificulta, aun más si cabe, la toma de decisiones a los emprendedores.



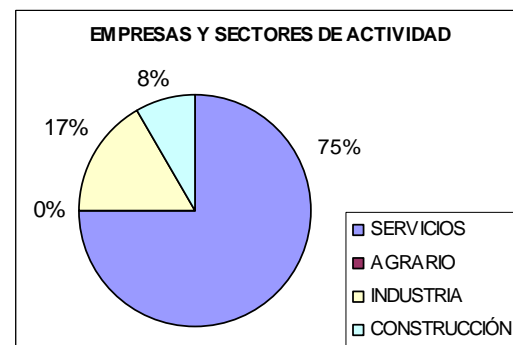
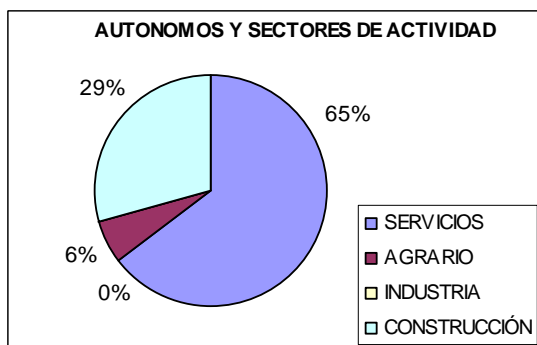
Cese de la actividad empresarial

A lo largo de este ejercicio un total de 29 empresas han cesado su actividad en el municipio de Amurrio.

El sector que más ha acusado la bajada, ha sido servicios con un 69% de empresas cerradas, seguido de la construcción (21%). A pesar de la crisis solo el 7% de las actividades cerradas eran industriales y en último lugar se encuentra el sector agrario con un 3% de cierres, porcentaje elevado tratándose de este sector con tan bajo número de actividades en Amurrio.



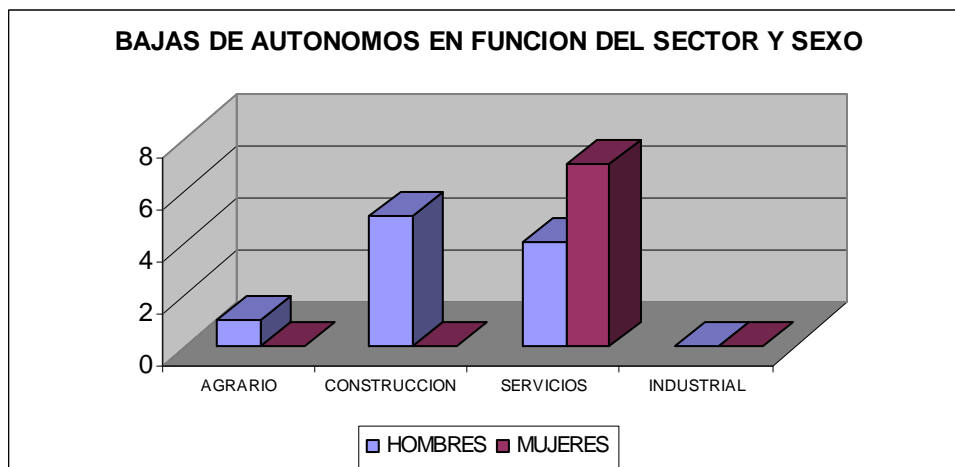
Los próximos gráficos reflejan claramente la pérdida de actividad por sectores, diferenciando autónomos y empresas.



La pérdida más acusada en las sociedades mercantiles se ha producido en los servicios con un 75% (comercio casi en su totalidad), seguido a distancia por la industria (transformación del plástico e instalaciones eléctricas) y la construcción (albañilería en general). El agrario se ha mantenido.

En referencia a las bajas de personas autónomas, como ya venimos comentando, los servicios descienden el 65%. En menor medida (29%) desciende la construcción (exclusivamente servicios de albañilería) y por último el sector agrario desciende un 6%.

En lo que a la variable sexo de los autónomos que cesan actividad se refiere, en los servicios profesionales y comercio el número de mujeres que causan baja duplica casi al de hombres y en la construcción y sector agrario son todos hombres.



3. Predicciones para la economía Vasca

Según el departamento de Economía y Planificación de Gobierno Vasco y como publica en su revista trimestral la Dirección de Economía y Planificación ha actualizado sus previsiones para la economía vasca en 2010. La corrección del PIB previsto ha sido al alza y el crecimiento se sitúa en el 0,1%, tasa exigua pero que apunta hacia el camino de la recuperación económica. De hecho, es a partir del segundo semestre de 2010 cuando se produciría el punto de inflexión y aparecerán las primeras tasas de crecimiento interanuales positivas. La mejora en las previsiones para el entorno de la economía vasca se encuentra en la base de la revisión al alza realizada para 2010.

El consumo privado se irá recuperando paulatinamente, pero su capacidad de crecimiento estará limitada por la tasa de paro. El desempleo reduce la renta disponible, modera las expectativas de los consumidores y, por prudencia, se produce un aumento de las tasas de ahorro.

Por otro lado, el consumo público no puede crecer indefinidamente y es necesario controlar el déficit público para cumplir con el compromiso existente entre los socios europeos. Las medidas de apoyo puestas en marcha por la administración han ayudado a frenar el deterioro económico, pero la duda sobre el momento en que se deben retirar dichos estímulos planea entre los agentes económicos.

La inversión en bienes de equipo será baja y se recuperará a un ritmo muy lento, debido a que la capacidad productiva de las empresas es alta en relación con la producción efectiva actual.

Es necesario que las expectativas y las rentabilidades se recuperen para poder plantearse nuevas inversiones. En definitiva, los agentes económicos, empresas, gobierno y consumidores, deben recomponer sus balances y reducir su endeudamiento.

Las importaciones aumentarán con el ligero repunte de la demanda interna, pero las exportaciones lo harán con mayor intensidad por la mejora de los clientes europeos, para los que se anticipa una recuperación más intensa. De esta forma, la aportación del sector exterior al crecimiento del PIB será positiva.

Desde el punto de vista de las ramas productivas, se estima que la **industria**, aunque con una moderación en la caída, continuará con variaciones negativas hasta la segunda mitad de 2010.

La evolución futura de este sector estará condicionada por la recuperación de la demanda interna vasca y la de los principales mercados importadores de los productos industriales vascos.

Respecto al sector **servicios**, se considera que trazará una senda débil y lenta de crecimiento y estará contagiado por la atonía general y el estancamiento.

La **construcción** mantendrá tasas de crecimiento negativas en todo el horizonte de predicción y seguirá la reorganización del sector y el ajuste necesario entre la oferta y la demanda.

El empeoramiento del **empleo** es un factor que retrasará la vuelta hacia una senda de crecimiento estable. Las nuevas previsiones estiman importantes pérdidas de empleo para toda la economía vasca. En efecto, para 2009 las perspectivas establecían una destrucción del orden de 35.000 puestos de trabajo. En 2010 también se prevé una pérdida neta de empleo, en menor cuantía que el año precedente, pero en torno a los 12.000 puestos. Este deterioro del mercado de trabajo en estos años se refleja en la evolución de la tasa de paro del País Vasco, que aumentará, según esta previsión, hasta situarse en el 9,5% de término medio en 2010.

De cualquier manera, la evolución de la economía vasca se enfrenta a la actual rigidez de los mercados crediticios, que supone un riesgo importante para su recuperación. Las entidades financieras se encuentran con problemas a la hora de captar depósitos, que junto al aumento de la morosidad, eleva las necesidades de capital. La salida de la crisis podría venir por el aumento de las exportaciones, que conllevaría una mejora de la inversión, un aumento del empleo y en consecuencia del consumo. Sin embargo, si la demanda interna tiene dificultades para remontar, por las restricciones a las líneas de crédito, por la pérdida de competitividad y por el endeudamiento de

los agentes, la recuperación será más lenta y costosa y se producirá una pérdida del potencial de crecimiento.

4. Resultados de prospección en Amurrio

La muestra

El Departamento de Empleo y Asuntos Sociales de Gobierno Vasco, a través de Egailan, con el objetivo de adecuar su actividad a las necesidades y demandas de las empresas ha decidido llevar a cabo un proyecto de prospección entre las empresas del País Vasco. Este mismo proyecto ya tubo lugar el año 2008 en unas zonas concretas de la comunidad autónoma y este año se ha ampliado la región a muestrear. Este muestreo se ha articulado a través de las Agencias de Desarrollo Local.

Como Agencia de Desarrollo Local Amurrio Bidean ha prospectado 15 empresas de Amurrio durante los meses de noviembre, diciembre, enero y febrero. La muestra ha sido la elegida por Lanbide prospección intentando reflejar la diversidad económica del municipio, para ello se han analizado 2 empresas de hostelería (13%), 3 de servicios (20%) y 10 industriales (67%), de las cuales 8 son metalúrgicas.

En cuanto al número de empleados se refiere, se han elegido las empresas de mayor tamaño, porque se ha considerado que estas tienen más información sobre las tendencias del mercado e incluso pueden llegar a marcarlas como es el caso de las empresas Tubos Reunidos o TUBACEX, también incluidas en la muestra. Por ello, la media de trabajadores de empresas analizadas es de 180 personas por empresa, dato muy alejado de representar la media de trabajadores por empresa en la localidad, que se sitúa en 10.

Necesidades de contratación

Solo un tercio de las empresas prospectadas planean nuevas contrataciones, y es que dada la actual situación económica reconocen que actualmente la dimensión de los recursos humanos es acorde con el nivel de negocio que desarrollan e incluso, en algún caso, se ha dado a entender que la empresa está sobredimensionada para el volumen de producción actual.

Es cierto que se observa un cambio en el ánimo de los empresarios comparando las entrevistas realizadas a final de año y a principio. Las entrevistas de final de año 2009 no contemplaban nuevas contrataciones, pero algunas de las prospectadas al principio de año si lo han hecho.

Necesidades de formación

El 80% de las empresas visitadas detectan carencias de formación en su plantilla. Algunas son muy concretas de cada actividad como por ejemplo: socorrismo, capacitación de conductores, escandallo de platos o reparación de válvulas. Pero otras que se han repetido podrían ser comunes, por ejemplo al proceso de producción industrial del entorno. Las mencionadas a este respecto son:

- Mecanizado: robótica, ingeniería de materiales, soldadura, programación PLC, Ensayos no destructivos
- Neumática y óleo hidráulica
- Inyección de plástico

Otra temática común son los idiomas (Inglés) y las nuevas tecnologías, tanto aplicadas al uso cotidiano (informática básica) como el uso un poco más avanzado (diseño asistido por ordenador, Catia...).

DAFO de la empresa de Amurrio

Para analizar el posicionamiento de la empresa Amurriarra se han planteado 16 ítems valorando cada uno en base a si se consideran debilidad o fortaleza y en que grado.

En lo que se refiere a las mayores fortalezas de la industria señalar en primer lugar la ventaja en calidad de los productos o servicios producidos, la capacidad y cualificación de los recursos humanos en segundo, y la imagen entre los clientes y consumidores en tercer lugar.

Por otro lado, las empresas analizadas definen como su mayor debilidad los elevados costes laborales que soportan, la baja ventaja en costes de los productos producidos o servicios prestados (que bien puede ser derivado de los altos costes salariales) y la dimensión empresarial, pequeña sobre todo en el sector de automoción, refractarios y andamiajes para tener capacidad de negociación en el mercado.

Conclusiones de la prospección

Las empresas de Amurrio se encuentran a la espera de ver la tendencia del mercado. Han sufrido la crisis; han visto mermada su producción, el número de personas empleadas y con ello los beneficios. Observan con cautela el repunte que auguran los indicadores económicos y esperan a que se empiece a materializar en el incremento de los pedidos.

En las entrevistas se palpan ganas de comenzar el nuevo año de manera positiva, pero también hay miedo, tras los duros 16 meses transcurridos desde agosto del 2008. De hecho, si analizamos las perspectivas de facturación de las empresas solo el 20% espera que decrezcan en el 2010.

Tampoco hay grandes expectativas de contratación pero si inquietud hacia la formación de los trabajadores, incluso cuando se marca la cualificación y capacidad de las personas como la segunda fortaleza del tejido empresarial local, de todas formas en la sociedad del conocimiento en la que vivimos, con la continua búsqueda de la innovación y la diferenciación, en un mundo empresarial altamente competitivo, no podía ser de otra manera.

5. Conclusiones del informe socio-económico

Nuestra comarca y especialmente el municipio de Amurrio se caracterizan por una fuerte orientación a las actividades industriales, donde el peso del empleo y del PIB industrial generado es elevado. En el 2005 la industria representaba el 61,95% del PIB que se generaba en Amurrio ocupaba al 42,71% de la población (dato del 2001).

En Amurrio, las empresas se reparten entre en el centro del municipio (básicamente del sector comercio) y 7 polígonos industriales que lo rodean. El 66% de los establecimientos, la gran mayoría comerciales, están situados en el centro del municipio, mientras que el 34% se sitúa en los diferentes polígonos: Urnieta y Zabalibar (Norte), Aldaiturriaga (Oeste), Maskuribai, Saratxo y Kalzadako (Sur) y Zankueta (Sureste).

El mayor incremento de la tasa de paro ha tenido lugar en abril de 2009, donde se alcanzó el máximo de 13,74% en Amurrio. El periodo estival dio lugar a un descenso de la tasa de paro, pero tras dicho periodo, la tasa de paro ha comenzado un nuevo ascenso (13,23% en noviembre 2009) y vuelve a situarse en niveles inferiores al Valle de Ayala, pero superior a Álava y País Vasco.

Desde el 1 de enero hasta el final del año se han producido 65 altas en el Impuesto de Actividades Económicas (IAE) del municipio de Amurrio. El número de bajas ha sido 53, y cabe destacar que un 69% corresponden al sector servicios y de ellos más de la mitad eran autónomos, lo cual refleja claramente como ha afectado la crisis a este colectivo. Por lo tanto, después de comparar altas y bajas producidas a lo largo del año 2009, se observa un incremento neto de 12 actividades.

Las empresas prospectadas señalan en primer lugar la ventaja en calidad de los productos o servicios producidos, la capacidad y

cualificación de los recursos humanos en segundo, y la imagen entre los clientes y consumidores en tercer lugar como mayores fortalezas. Por otro lado, definen como su mayor debilidad los elevados costes laborales que soportan, la baja ventaja en costes de los productos producidos o servicios prestados (que bien puede ser derivado de los altos costes salariales) y la dimensión empresarial, pequeña sobre todo en el sector de automoción, refractarios y andamiajes para tener capacidad de negociación en el mercado.

6. Bibliografía

Documentos

Revista Koiunturaz. Diciembre 2009

Boletín Trimestral del departamento de economía y Hacienda de Gobierno Vasco

Informe Funcas (Fundación de Cajas de Ahorro)

Sobre previsiones económicas 2009-2011

Boletín de Coyuntura Laboral. 3º trimestre 2009.

Estadísticas de Lanbide

Para registrado. INEM. 4º trimestre 2009

Estadísticas de Lanbide

Lanbide colocación. 3º trimestre 2009

Estadísticas de Lanbide

Altas del IMPUESTO DE ACTIVIDADES ECONÓMICAS realizadas en el municipio de Amurrio en el 2008 y 2009.

Padrón municipal. Diciembre 2009

Páginas WEB

www.lanbide.net

www.sepe.es la nueva Web del INEM

www.ine.es

www.eustat.es

www.eustat.es/about/udalmap_c.html

www.euskadi.net



www.alava.net

www.sea.es

Instituciones

Ayuntamiento de Amurrio

Ayuntamiento de Llodio

Ayuntamiento de Ayala

Ayuntamiento de Artziniega

Ayuntamiento de Okondo

Ayuntamiento de Orduña

Ayuntamiento de Orozko