



SITUACION DEL PARO en Amurrio y entorno

Datos actualizados
Junio 2010



Observaciones

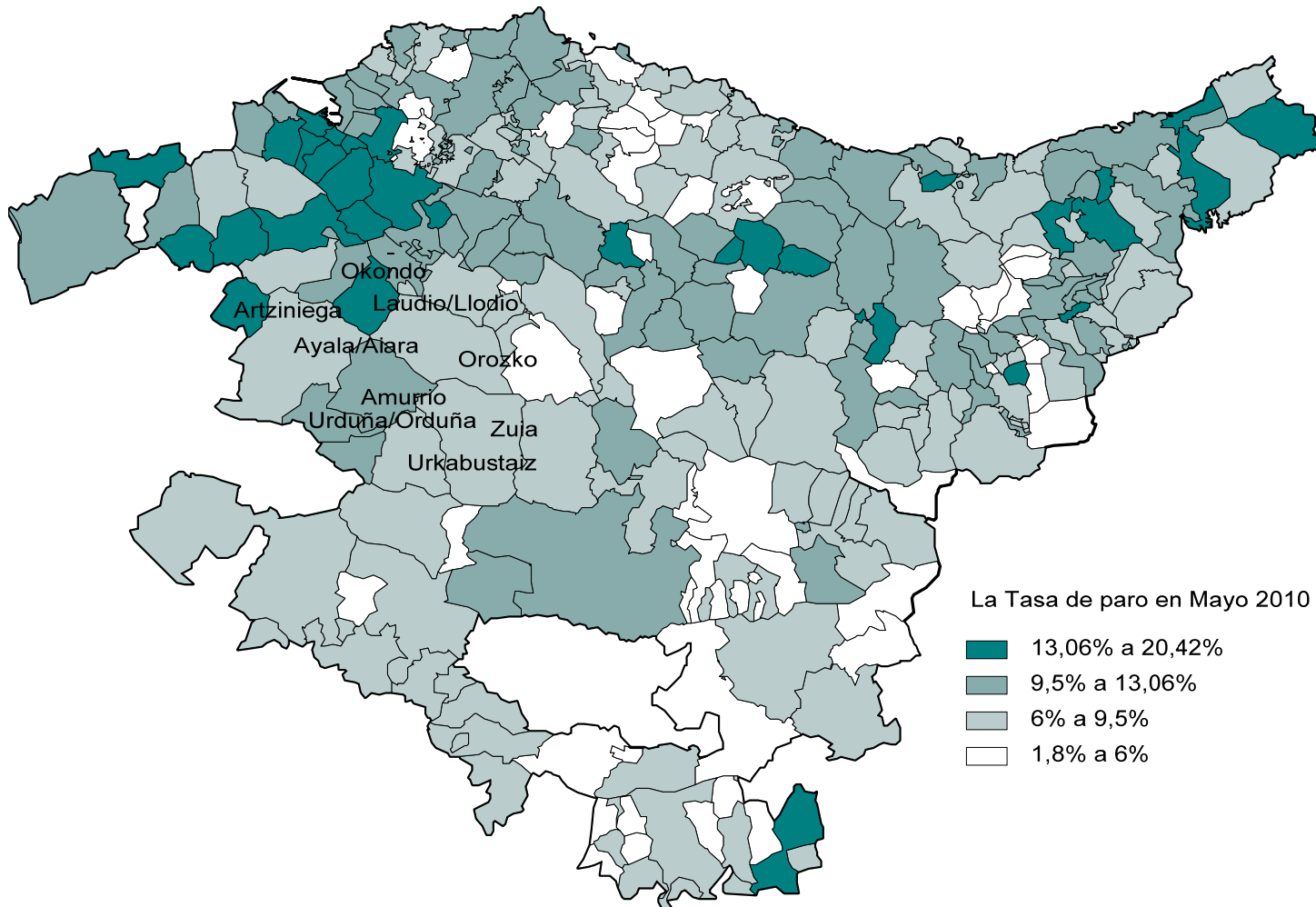
- En el 2010, tras el máximo de la tasa de paro producida en el mes de febrero, comienza el descenso estival, al igual que ocurrió el año anterior.
- Amurrio, con un 11,85% de desempleo tiene niveles de paro inferiores al Valle de Ayala (13,06%), y similares a Álava (11,52%) y País Vasco (11,80%).

Datos de la evolución de la tasa de paro en Amurrio, Valle de Ayala,
Álava y País Vasco

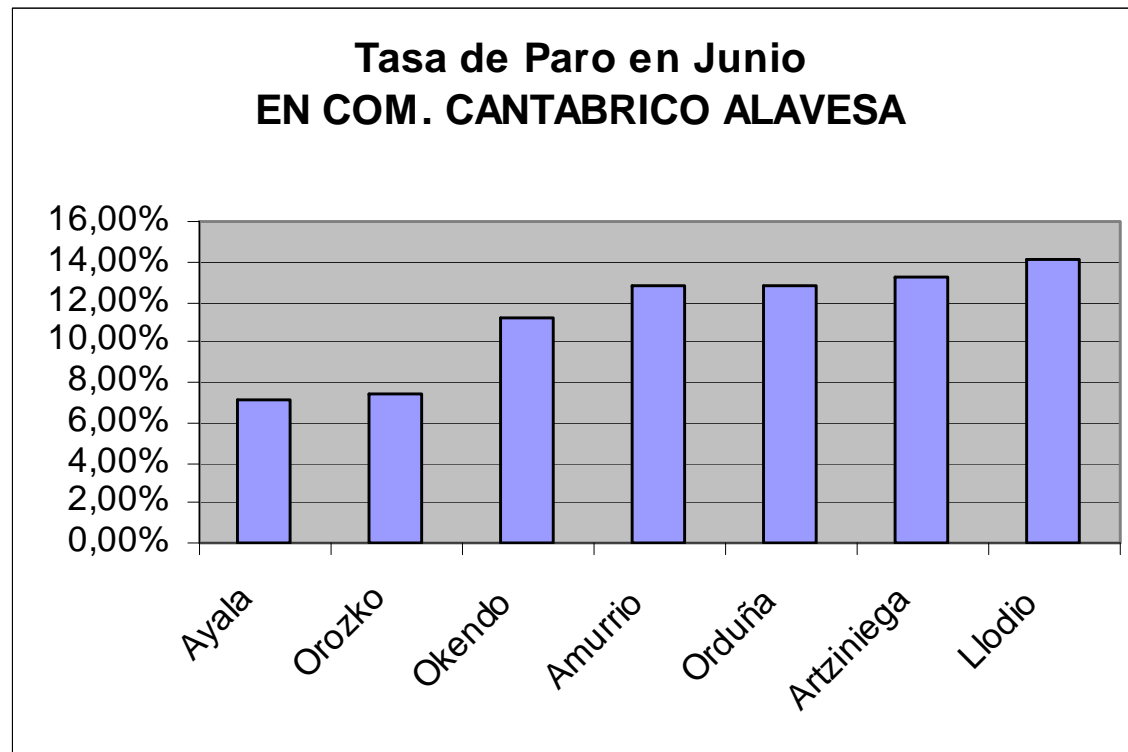
Fecha	Amurrio	Valle Ayala	Álava	PV
1ºTrim 08	7,80%	8,00%	7,80%	8,35%
2ºTrim 08	7,20%	7,70%	7,20%	7,99%
3ºTrim 08	8,30%	9,00%	8,08%	8,40%
4ºTrim 08	9,80%	10,90%	9,98%	10,18%
ene-09	12,01%	12,93%	9,99%	10,28%
feb-09	12,37%	12,93%	10,47%	10,80%
mar-09	11,33%	13,09%	10,91%	11,31%
abr-09	12,29%	13,58%	11,17%	11,12%
may-09	11,77%	13,14%	10,75%	11,09%
jun-09	10,85%	12,26%	10,47%	10,84%
jul-09	10,78%	11,93%	10,40%	10,90%
ago-09	11,51%	12,72%	10,79%	11,23%
sep-09	11,23%	12,94%	11,19%	11,52%
oct-09	11,43%	13,34%	11,41%	11,73%
nov-09	11,83%	13,63%	11,53%	11,90%
dic-09	12,07%	13,93%	11,49%	11,97%
ene-10	13,02%	15,05%	12,32%	12,67%
feb-10	13,38%	14,74%	12,29%	12,80%
mar-10	12,82%	14,33%	12,23%	12,78%
abr-10	12,70%	13,11%	12,10%	12,54%
may-10	12,07%	13,88%	11,89%	12,10%
jun-10	11,85%	13,06%	11,52%	11,80%

- En la comarca y su entorno los municipios menos afectados por la tasa de paro son Zuia (6,48%) y Orozko (7,46%) (desde hace tiempo) y se une a ellos Ayala (7,14%)
- Los más afectados, en cambio, son Llodio (14,14%), Artziniega (13,22%) y Orduña (12,87%).

La tasa de paro en País Vasco

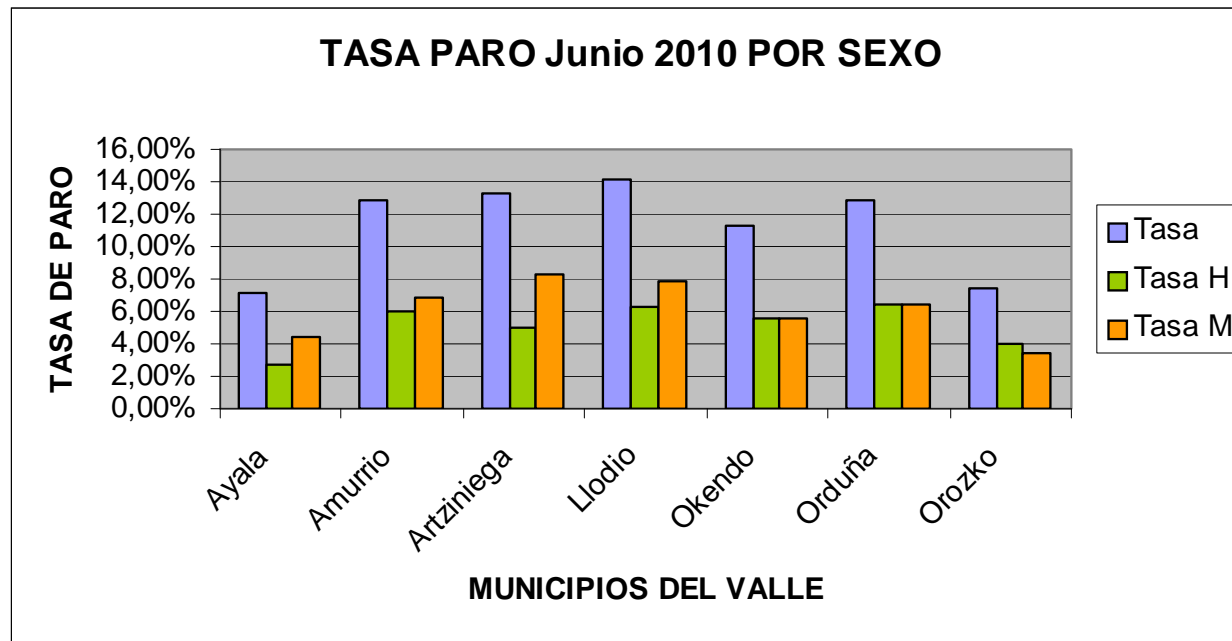


Amurrio, se sitúa en la posición media respecto a la tasa de paro comparando con los otros municipios que componen el Valle de Ayala y Com. Cantábrico Alavesa.



Tasa de paro por sexo

En lo que a la variable sexo se refiere, excepto en Orozko, las mujeres son las más afectadas.



Nota: En Orduña hay el mismo número de personas paradas mujeres y hombres y en Okendo 1 mujer más

Orozko es el municipio que más diferente se comporta respecto al paro en la comarca debido al creciente número de empresas existentes y la ubicación de Artiach, que promueve el empleo femenino

Tasa de paro por edades

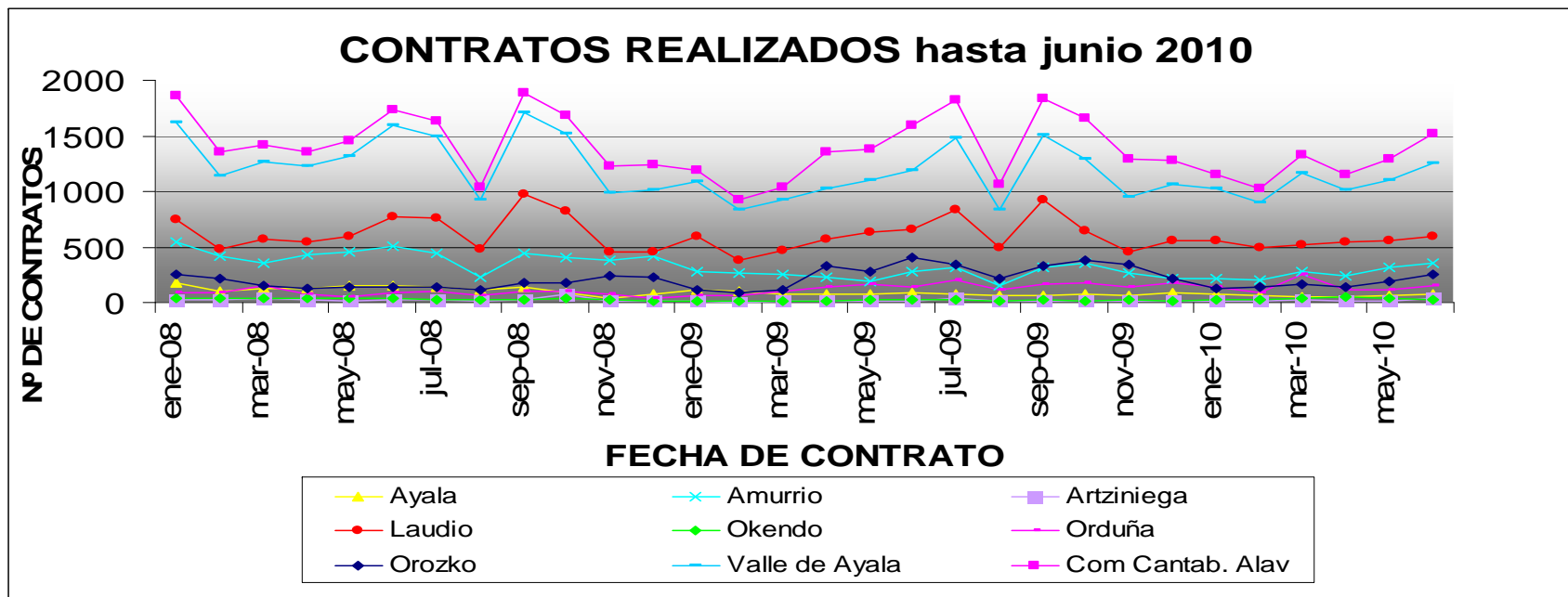
- Aunque la tasa de paro ha descendido con respecto a mayo, con respecto a junio de 2009, el paro ha ascendido para todos los rangos de edad.
- El mayor número de parados se encuentra en el grupo de entre 25 y 44 años.
- Con respecto al trimestre anterior el paro ha crecido más entre los menores de 25 años (un 15%)
- Comparando con el año anterior el paro ha crecido más entre los mayores de 44 años (un 23,6%)

Tasa de paro por sectores

- Servicios, industria, construcción son los sectores ordenados de mayor a menor número de parados. Tanto en el País Vasco, en las comunidades autónomas y también en Amurrio se mantiene este orden.
- El mayor incremento; trimestral y anual se ha dado en el sector servicios.
- En Amurrio el número de parados del sector construcción ha sido el único que ha disminuido con respecto al año anterior.

Evolución de contrataciones

- Si nos fijamos en el número de contrataciones realizadas la tendencia es alcista desde febrero, al igual que 2009.
- En mayo todos los municipios excepto Okendo experimentan incremento del número de contratos, y en Orozko se produce el mayor ascenso con 69 contratos más.
- Respecto a junio del 2009, en los municipios de Orozko, Laudio y Ayala se produce en orden de mayor a menor, un descenso en el número de contratos realizados. Por el contrario, en Amurrio, Orduña, Artziniega y Okendo, y en ese orden, un ascenso de las contrataciones.



Afiliaciones a la Seguridad Social en Álava y País Vasco

- La tónica general es de disminución excepto las afiliaciones de extranjeros en Bizkaia que ascienden y repercuten de manera positiva con respecto al año pasado en el incremento del número de afiliados extranjeros en País Vasco
- Tanto el régimen general como el de autónomos están sufriendo la reducción de afiliados y aunque la variación con respecto al trimestre anterior sea pequeña (General: Álava 0,75% y CAPV 1,31%, Autónomos: Álava 0,56% y CAPV 0,78%), **la variación con respecto al año anterior es considerable** (General: Álava 1,77% y CAPV 2,17% y Autónomos: Álava 2,78% y CAPV 2,69%) **y mayor en el régimen de Autónomos**

Más información en:

- www.garapen.net (Observatorio Urbano)
- www.sepe.es
- www.ine.es
- www.eustat.es
- www.lanbide.net